



# PLAN D'ACTION RÉGIONAL 2021-2022

## Direction régionale de la Montérégie

Ministère de l'Immigration,  
de la Francisation et de l'Intégration

Ce document a été réalisé par la direction régionale de la Montérégie, en collaboration avec la Direction générale des politiques et programmes de francisation et d'intégration, la Direction de la recherche, de la statistique et de la veille, la Direction de la planification stratégique et de la reddition de comptes, la direction de la planification budgétaire et financière et la Direction des communications du ministère de l'Immigration, de la Francisation et de l'Intégration.

Dépôt légal – Bibliothèque et Archives nationales du Québec 2021

ISBN : Version électronique : 978-2-550-89943-3

© Gouvernement du Québec — 2021

Tous droits réservés pour tous les pays

La reproduction totale ou partielle de ce document est autorisée, à la condition que la source soit mentionnée.

# TABLE DES MATIÈRES

---

Message du sous-ministre .....	iv
Message de la directrice régionale de la Montérégie.....	v
Cadre/assises de l'intervention en région .....	1
Présentation de l'organisation .....	1
<i>Mission</i> .....	1
<i>Vision</i> .....	1
<i>Valeurs</i> .....	1
Les principaux domaines d'intervention.....	1
Plan stratégique 2019-2023 .....	2
Stratégie gouvernementale en occupation et vitalité des territoires .....	2
Contexte de l'intervention régionale du MIFI .....	3
Direction régionale de la Montérégie .....	4
Portrait de la région .....	4
<i>Principaux enjeux en lien avec l'immigration</i> .....	4
<i>Présence de la direction régionale</i> .....	4
Offre de service — approche centrée sur la clientèle .....	5
<i>Personnes immigrantes</i> .....	5
<i>Entreprises</i> .....	5
<i>Collectivités</i> .....	5
Portrait des ententes de partenariat .....	6
Plan d'action régional 2021-2022.....	7
<i>Priorités régionales dans le cadre de la planification stratégique ministérielle 2019-2023</i> .....	7
Annexe 1 - Tableau : cibles de la planification stratégique .....	10
Annexe 2 - Portrait statistique des régions couvertes .....	11

## MESSAGE DU SOUS-MINISTRE

---



C'est un privilège pour moi de vous présenter les Plans d'action régionaux 2021-2022 du ministère de l'Immigration, de la Francisation et de l'Intégration. Ces plans d'action sont le fruit d'un travail de concertation entre le réseau régional du Ministère et l'ensemble de ses partenaires municipaux, économiques et communautaires. Les actions mises de l'avant tiennent compte des multiples enjeux et défis que représentent l'attraction, l'intégration et la rétention des personnes immigrantes, particulièrement dans un contexte de rareté de main-d'œuvre amplifiée par la pandémie de la COVID-19.

En effet, actuellement, le Québec vit une situation sans précédent. La crise sanitaire a bouleversé le marché du travail et a touché les populations les plus vulnérables, notamment celles issues de l'immigration, et plus particulièrement les nouvelles arrivantes et les nouveaux arrivants. Cependant, elle a aussi permis de démontrer que ces mêmes populations sont en mesure de répondre aux besoins urgents de certains secteurs, comme le domaine de la santé. Ainsi, il importe plus que jamais de renforcer nos actions et nos mesures pour faciliter l'installation, l'intégration et l'établissement durables des personnes immigrantes, dont la contribution à la vitalité économique, culturelle et sociale du Québec est au cœur du développement de notre société. La présence du Ministère sur tout le territoire du Québec doit nous permettre de placer l'immigration au cœur de la relance économique.

Les Plans d'action régionaux 2021-2022 déterminent les priorités et les initiatives régionales qui seront mises en œuvre au cours de la prochaine année, tout en tenant compte des préoccupations soulignées par les milieux lors de consultations régionales. Ils précisent les jalons qui soutiendront la mise en place de solutions novatrices et qui orienteront les interventions territoriales du Ministère dans toutes les régions du Québec, pour confirmer ainsi son rôle de leader en matière d'immigration, de francisation et d'intégration.

En 2021-2022, le Ministère recevra 15 millions de dollars supplémentaires pour favoriser l'immigration en région et poursuivre les efforts d'intégration. Le Ministère renforcera son déploiement territorial par l'ajout de nouvelles ressources pour consolider les liens entre les acteurs du milieu dans le but d'accroître leur mobilisation pour rendre les collectivités encore plus accueillantes et inclusives. Pour ce faire, le Ministère s'appuiera également sur son réseau de partenaires, qui jouent un rôle de premier plan dans la mise en place de conditions favorables à l'attraction et à la rétention des personnes immigrantes. En outre, il assurera la continuité d'Accompagnement Québec pour guider les personnes immigrantes tout au long de leur projet d'installation et d'intégration. Enfin, le Ministère maintiendra son offre de service intégrée auprès des entreprises qui misent sur l'immigration pour répondre à leurs besoins de main-d'œuvre, en les accompagnant tout au long de leurs démarches, tant en matière de recrutement à l'international que d'intégration du personnel employé dans les milieux de travail.

En terminant, je tiens à souligner l'excellent travail effectué par les directions régionales du Ministère, qui, malgré le contexte difficile de la dernière année, ont su consolider leur réseau. Je profite de l'occasion pour remercier nos équipes dévouées sur le terrain, de même que nos nombreux partenaires dont la contribution est essentielle à la réalisation de notre mission.

Le sous-ministre,



Benoît Dagenais

# MESSAGE DE LA DIRECTRICE RÉGIONALE DE LA MONTÉRÉGIE

---

Par la mise en œuvre de son plan d'action 2021-2022, la Direction régionale de la Montérégie (DRM) entend affirmer son leadership auprès de nombreux acteurs socioéconomiques afin de permettre la pleine participation des personnes immigrantes à l'essor économique et social de la région.

Malgré les turbulences sociales et économiques engendrées par la crise de la COVID-19, les défis des villes et des municipalités pour soutenir la vitalité de leur territoire demeurent. Par ailleurs, de nombreuses entreprises de la région sont toujours à la recherche de talents pour poursuivre leur développement ou simplement pour assurer la continuité de leurs activités. La direction régionale entend apporter son soutien aux milieux afin de faire de l'immigration un véritable levier de développement, et ce, particulièrement en contexte de relance post pandémie.

Au cours de l'année 2021-2022, la direction intensifiera ses efforts d'accompagnement auprès des entreprises qui misent sur l'immigration pour répondre à leurs besoins de main-d'œuvre. À cet effet, des collaborations seront établies avec divers organismes à vocation économique de la région afin de promouvoir l'offre intégrée de service aux entreprises du MIFI, notamment en matière de recrutement à l'international.

La direction vise également à accroître la mobilisation et la concertation des acteurs du milieu pour rendre les collectivités de la Montérégie encore plus accueillantes et inclusives. Pour ce faire, elle appuiera les instances municipales ainsi que les partenaires communautaires dans la mise en place de conditions propices à l'attraction et à la rétention des personnes immigrantes. De plus, elle soutiendra et participera à l'établissement de nouveaux lieux de concertation consacrés aux enjeux de l'immigration.

Enfin, elle renforcera son offre de service en matière de soutien à l'installation et à l'intégration des personnes immigrantes. Cette offre est adaptée aux besoins des différents territoires, notamment en bonifiant l'accès au service Accompagnement Québec par l'ouverture de nouveaux points de service.

Je remercie tous les membres de l'organisation qui ont contribué à l'élaboration de ce plan d'action en partageant leurs connaissances et leurs idées. Je tiens également à remercier les partenaires qui ont pris part à la consultation du Ministère réalisée à l'automne 2020. Votre contribution a été un apport précieux pour nourrir la réflexion.

La directrice régionale de la Montérégie,

**Manon Beauregard**

# CADRE/ASSISES DE L'INTERVENTION EN RÉGION

---

## Présentation de l'organisation

Le ministère de l'Immigration, de la Francisation et de l'Intégration sélectionne les personnes immigrantes, les soutient dans leurs démarches de francisation et leur offre les services nécessaires pour faciliter leur intégration au Québec. Il sensibilise également l'ensemble de la population québécoise à la diversité pour construire un environnement toujours plus inclusif.

## Mission

Sélectionner les personnes immigrantes qui répondent aux besoins du Québec et favoriser leur francisation, leur intégration et ainsi, leur contribution à la prospérité du Québec.

## Vision

Une organisation engagée qui coordonne l'action gouvernementale en matière d'immigration, de francisation et d'intégration des personnes immigrantes et qui soutient les entreprises et les collectivités du Québec.

## Valeurs

Le Ministère adhère pleinement aux valeurs de l'administration publique québécoise tout en ajoutant une valeur liée à sa mission : l'ouverture à l'immigration et à sa contribution à la société québécoise. Ainsi, les valeurs du Ministère sont la compétence, l'équité, l'intégrité, la loyauté, le respect, le sens du service et l'ouverture à l'immigration et à sa contribution à la société québécoise. En complément à la Déclaration de valeurs, le sens de l'éthique et la qualité des services axés sur les besoins de la clientèle sont au cœur de la mission du Ministère.

## Les principaux domaines d'intervention

Le ministère de l'Immigration, de la Francisation et de l'Intégration :

- ▶ planifie le nombre de personnes immigrantes que le Québec souhaite accueillir et la composition de cette immigration ;
- ▶ assure et coordonne, avec le soutien des ministères et organismes concernés, la promotion de l'immigration au Québec ainsi que la prospection et le recrutement des ressortissantes et ressortissants étrangers ;
- ▶ offre Accompagnement Québec, un service direct aux personnes immigrantes qui permet de déterminer les besoins spécifiques de chaque personne en matière de francisation et d'intégration, notamment par de l'information sur les valeurs démocratiques et les valeurs québécoises exprimées par la *Charte des droits et libertés de la personne* (chapitre C-12), sur l'importance de la langue française, la culture québécoise et le dynamisme des régions ;
- ▶ déploie une offre intégrée de service aux entreprises dans l'ensemble des régions du Québec afin de les accompagner dans leurs besoins en matière de main-d'œuvre immigrante, notamment par le Portail employeurs et les Journées Québec afin de les soutenir dans leur recherche d'une main-d'œuvre correspondant aux profils des postes à pourvoir ;
- ▶ sélectionne, à titre temporaire ou permanent, des ressortissantes et des ressortissants étrangers en mesure de participer pleinement, en français, à la société québécoise ;
- ▶ contribue par cette sélection à l'occupation et au dynamisme des régions du Québec et à répondre aux besoins du marché du travail ;

- ▶ veille à la réunification familiale, participe aux efforts en matière de solidarité internationale et répond à d'autres situations humanitaires ;
- ▶ suscite et coordonne l'engagement des ministères et organismes ainsi que des autres acteurs concernés de la société, notamment les municipalités, afin d'édifier des collectivités accueillantes et inclusives, facilitant ainsi l'intégration et la pleine participation en français des personnes immigrantes ;
- ▶ évalue l'apport de l'immigration au Québec en assurant un suivi du parcours des personnes immigrantes afin de connaître notamment leur niveau de connaissance du français et leur intégration au marché du travail, en vue d'assurer leur pleine participation à la société québécoise ;
- ▶ fait la promotion, par différentes activités, de l'apport de l'immigration à la prospérité du Québec, à la pérennité et à la vitalité du français, langue commune dont la connaissance est la clé d'une participation réussie à la vie collective, à l'occupation et au dynamisme des régions ainsi qu'au rayonnement international du Québec.

En vertu de l'article 95 de la *Loi constitutionnelle de 1867* et suivant l'Accord Canada-Québec relatif à l'immigration et à l'admission temporaire des aubains, conclu en 1991, la compétence en matière d'immigration est partagée avec le gouvernement canadien.

## Plan stratégique 2019-2023

En 2019, le Ministère a adopté son Plan stratégique 2019-2023 qui promeut enjeux stratégiques auxquels le Ministère souhaite répondre, notamment un établissement durable des personnes immigrantes dans l'ensemble des régions du Québec. À compter de mars 2020, la pandémie de la COVID-19 a eu un impact certain sur plusieurs activités du Ministère. Cela, en complément à la volonté de soutenir la relance économique, a amené le Ministère à produire en octobre 2020 une mise à jour de son Plan stratégique rendue publique le 1<sup>er</sup> février 2021. Dans ce contexte, le Plan d'action régional vient renforcer les efforts consentis pour coordonner les services offerts aux personnes immigrantes afin de soutenir l'intégration et la pleine participation de celles-ci à la grandeur du territoire. La mise en place d'un cadre d'intervention régional arrimé aux objectifs du Plan stratégique assurera la concertation et la cohérence des actions et permettra d'accroître le soutien aux partenaires locaux et de les accompagner dans la mise en œuvre d'initiatives appuyant la vitalité et le développement des collectivités.

## Stratégie gouvernementale en occupation et vitalité des territoires

En vertu de la *Loi pour assurer l'occupation et la vitalité des territoires* (RLRQ, chapitre O-1.3) auquel il est assujéti, le Ministère est appelé, dans son domaine de compétences, à contribuer aux principes et aux objectifs de la Loi et de la stratégie qui en découle en rédigeant, pour 2020-2022, son propre plan d'action ministériel pour assurer l'occupation et la vitalité des territoires (OVT). Afin de répondre aux priorités exprimées par les régions consultées à l'automne 2020 par le ministère des Affaires municipales et de l'Habitation (MAMH), le Ministère a réalisé ses propres consultations internes auprès de ses directions régionales et des directions expertes en matière de sélection, d'intégration, de francisation et de régionalisation des personnes immigrantes. Cet exercice lui a permis d'élaborer un Plan d'action ministériel en OVT qui promeut une vision complète de son champ d'action en matière d'occupation et de vitalité des territoires, lui permettant ainsi de répondre à plus de priorités régionales.

Concrètement, par la sélection de personnes immigrantes répondant aux besoins de main-d'œuvre du Québec, de ses régions et des entreprises, ainsi que par ses nombreux programmes en matière d'intégration des personnes immigrantes (notamment le Programme d'accompagnement et de soutien à l'intégration ainsi que le Programme d'appui aux collectivités), le Ministère répond à plusieurs priorités partagées par l'ensemble des régions. De plus, le travail réalisé au quotidien par les conseillères et les conseillers en immigration régionale et les nombreux projets innovants qu'ils soutiennent permettent de répondre aux priorités propres à certaines régions.

## Contexte de l'intervention régionale du MIFI

En accompagnant les personnes immigrantes tout au long de leur parcours d'intégration ainsi qu'en appuyant les collectivités, le Ministère propose une approche globale de la régionalisation qui a pour objectif d'augmenter la contribution des personnes immigrantes à la vitalité et à la prospérité des régions.

À cette fin, le Ministère met à profit l'expertise de son réseau régional composé au 31 mars 2021 de 72 antennes, y compris 6 directions régionales (DR), 81 agentes et agents d'aide à l'intégration et 60 conseillères et conseillers en immigration régionale, répartis dans l'ensemble des régions du Québec. À l'aide de son réseau, le Ministère offre un accompagnement personnalisé en région :

- ▶ aux personnes immigrantes qu'il accueille, guide, accompagne et soutient tout au long de leur intégration ;
- ▶ aux collectivités qu'il anime, soutient et outille pour consolider leurs pratiques d'accueil et d'inclusion ;
- ▶ à ses partenaires, les organismes, qu'il soutient pour favoriser une prestation de services moderne, centrée sur les personnes immigrantes et ajustée à leurs besoins ;
- ▶ aux entreprises, à qui il offre un accompagnement de proximité, pour leur permettre de se développer grâce au talent de la main-d'œuvre immigrante et des minorités ethnoculturelles.

Cette nouvelle structure a permis au Ministère d'assurer la concertation avec les différents partenaires gouvernementaux engagés dans l'accueil, l'établissement et la pleine participation des personnes immigrantes. Ainsi, le Ministère s'appuie plus que jamais sur la connaissance des milieux que possèdent tant les municipalités que les autres acteurs locaux et régionaux ont des milieux pour améliorer l'intégration des personnes immigrantes.

L'offre intégrée de service aux entreprises, renforcée par le déploiement régional, permet un accompagnement personnalisé et de proximité pour répondre à leurs besoins de main-d'œuvre. Cette offre mise sur le potentiel des travailleuses et des travailleurs immigrants, qu'ils soient à l'étranger, sur le point de s'installer au Québec ou déjà sur place. Plus particulièrement, elle s'adresse aux entreprises et aux organismes établis au Québec qui souhaitent s'informer sur les sujets liés à l'immigration, recruter des personnes immigrantes ou faciliter l'intégration socioprofessionnelle de celles déjà embauchées.

L'offre intégrée se base sur la mise en place d'une stratégie d'intervention territoriale, pour une pleine participation des personnes immigrantes dans toutes les régions du Québec, sur le développement d'un service personnalisé et de proximité qui lui est axé sur l'accompagnement des organismes partenaires et des entreprises, mais également sur l'accompagnement des entreprises dans le recrutement d'une main-d'œuvre issue de l'immigration par différents outils comme les missions de recrutement international Journées Québec, le Portail employeurs et le Programme d'appui aux régions en recrutement international.



## Portrait de la région<sup>1</sup>

D'une superficie de 11 112 km<sup>2</sup>, la Montérégie est composée de 14 municipalités régionales de comté (MRC) formées de 179 municipalités, de 2 communautés autochtones et de 1 agglomération urbaine (Longueuil). Ce grand territoire se démarque par la diversité de ses milieux de vie avec des secteurs fortement urbanisés, comme la ville de Longueuil, de nombreuses banlieues ainsi que de vastes zones rurales et agricoles.

Selon les données du recensement de 2016 de Statistique Canada, la population de la Montérégie atteint 1 474 530 personnes, soit 18,5 % de la population du Québec. Avec une population immigrée de 147 110 personnes, représentant près de 10 % de sa population, la région arrive au 2<sup>e</sup> rang après Montréal avec 13,5 % de la population immigrée<sup>2</sup> du Québec. Une part importante de la population immigrée de la Montérégie habite l'agglomération de Longueuil, soit 55,9 %, suivie de 12,7 % pour la MRC du Roussillon et de 12 % pour la MRC de Vaudreuil-Soulanges.

Selon Emploi-Québec, les principaux secteurs d'activité économique de la Montérégie sont le commerce de détail, les soins de santé et l'assistance sociale, les services professionnels scientifiques et techniques, les services d'enseignement, la construction, l'hébergement et la restauration. La Montérégie est également la première région du Québec en ce qui a trait à la valeur de la production agricole et au nombre d'emplois en agriculture.

Malgré le contexte de pandémie mondiale et la crise sanitaire actuelle au Québec, la région de la Montérégie affiche pour l'année 2020<sup>3</sup> un portrait économique légèrement supérieur au reste du Québec, soit : un taux en emploi de 60,1 % (58,1 % pour l'ensemble de la population du Québec), un taux de chômage de 8,3 % (8,8 % pour l'ensemble de la population du Québec) et un taux d'activité de 65,5 % (63,7 % pour l'ensemble de la population du Québec).

## Principaux enjeux en lien avec l'immigration

Comme en font foi les données démographiques citées précédemment, l'immigration demeure un défi important pour certaines municipalités, particulièrement celles situées hors de la région métropolitaine de Montréal. Cette situation prive les municipalités concernées du potentiel de développement social et économique que représente l'apport de personnes issues de l'immigration au sein de leur communauté et de leurs entreprises.

La présence de conditions propices à l'attraction et à l'établissement durable des personnes immigrantes est variable d'une localité à l'autre. Entre autres, l'accès à des logements abordables et à des services de transport collectif peut être limité, rendant ainsi plus difficile la venue de personnes immigrantes.

Les besoins de main-d'œuvre des entreprises, dans un contexte de rareté et de pandémie mondiale, se font sentir dans plusieurs secteurs d'activité. Alors que le recours à une main-d'œuvre immigrante peut être envisagé par les entreprises de la région, nombre d'entre elles ont besoin d'information et de soutien dans leurs démarches de recrutement et d'intégration de ces travailleuses et travailleurs.

## Présence de la direction régionale

La Direction régionale de la Montérégie est établie à Belœil. Au 31 mars 2021, la direction compte 17 personnes employées, dont 5 conseillères et conseillers en immigration régionale et 10 agentes et agents d'aide à l'intégration. Afin d'offrir un service de proximité, l'équipe est déployée dans plusieurs sites sur le territoire de la Montérégie. Ainsi, en plus du bureau de la direction régionale, on trouve 10 antennes régionales, toutes situées dans des bureaux de Services Québec, soit à Longueuil, à Brossard, à Saint-Constant, à Châteauguay, à Saint-Jean-sur-Richelieu, à Salaberry-de-Valleyfield, à Vaudreuil-Dorion, à Sorel, à Saint-Hyacinthe et à Granby.

---

<sup>1</sup> Source : Ministère de l'Immigration, de la Francisation et de l'Intégration, Service de la recherche, de la statistique et de la veille. Juin 2020

<sup>2</sup> La population immigrée comprend les personnes résidant dans la région au moment du recensement qui sont nées hors du pays, à l'exclusion des citoyennes et des citoyens canadiens nés à l'étranger et des personnes immigrantes temporaires détentrices d'un permis d'études ou de travail temporaire. La population immigrée comprend autant les personnes d'arrivée récente que celles d'arrivée plus ancienne.

<sup>3</sup> Source : Statistique Canada, Enquête sur la population active. Adapté par l'Institut de la statistique du Québec. Mise à jour : 15 janvier 2021.

## Offre de service — approche centrée sur la clientèle

### Personnes immigrantes

Grâce à l'expertise de son personnel ainsi que de son réseau de partenaires, la Direction régionale de la Montérégie offre un accompagnement et un soutien personnalisés aux personnes immigrantes tout au long de leur parcours d'intégration. Le déploiement d'Accompagnement Québec, avec l'appui des agentes et agents d'aide à l'intégration, s'inscrit dans la volonté de fournir aux personnes un accompagnement sur mesure, et ce, dès l'étranger. Il permet d'avoir une meilleure connaissance des besoins de la clientèle et d'offrir un accès simplifié et élargi aux services offerts. Ce service permet de joindre un plus grand nombre de personnes immigrantes et d'améliorer l'efficacité des interventions sur le terrain, notamment en assurant la liaison avec les partenaires de services.

### Entreprises

L'arrimage entre les besoins de main-d'œuvre du Québec et le recours à une main-d'œuvre immigrante constitue le fondement de l'approche du ministère de l'Immigration, de la Francisation et de l'Intégration en matière d'accompagnement des entreprises. Dans le cadre de l'offre intégrée de service aux entreprises, les conseillères et conseillers en immigration régionale de la Direction régionale de la Montérégie offrent un accompagnement de proximité aux entreprises afin de leur permettre de se développer grâce au talent de la main-d'œuvre immigrante et des minorités ethnoculturelles. L'action de la direction régionale est complémentaire à l'offre de service du ministère du Travail, de l'Emploi et de la Solidarité sociale et elle associe étroitement les partenaires locaux et régionaux de la Montérégie qui œuvrent au développement économique.

### Collectivités

Le ministère de l'Immigration, de la Francisation et de l'Intégration reconnaît le rôle déterminant des acteurs locaux et régionaux dans l'édification de collectivités accueillantes et inclusives permettant la pleine participation des personnes immigrantes. La direction régionale, avec le concours de son équipe-conseil en immigration régionale, soutient et accompagne les instances municipales et les organismes communautaires qui s'engagent dans une démarche structurée pour favoriser l'attraction et, surtout, l'établissement durable dans la région de personnes issues de l'immigration. Par ailleurs, elle assure une présence à divers forums de concertation où sont abordés notamment les enjeux et les occasions favorables liés à l'immigration. Sa participation à ces lieux d'échange permet à la direction régionale d'entreprendre et de soutenir des initiatives en assurant la complémentarité de ses interventions avec celles des partenaires gouvernementaux et communautaires ainsi que d'autres parties prenantes.

# PORTRAIT DES ENTENTES DE PARTENARIAT

---

Pour la période du 1<sup>er</sup> avril 2020 au 31 mars 2021, grâce à l'aide financière accordée en vertu de ses programmes d'aide à l'intégration, le Ministère a accordé son soutien à de nombreux organismes mandataires et partenaires dans la mise en place d'une offre de service diversifiée répondant aux besoins des personnes immigrantes sur le territoire de la Montérégie dont :

- ▶ Dix instances municipales financées dans le cadre du Programme d'appui aux collectivités (PAC) visant à réunir les conditions propices à l'attraction et à l'établissement durable des personnes immigrantes dans la région, et ce, en mobilisant la communauté et en favorisant la concertation des acteurs socioéconomiques.
- ▶ Douze organismes communautaires financés dans le cadre du Programme d'accompagnement et de soutien à l'intégration (PASI) visant à soutenir les personnes immigrantes dans leurs démarches d'accueil et d'intégration, de manière qu'elles puissent devenir des membres actives de la société québécoise. De ces organismes :
  - trois offrent des services d'accueil, d'installation et d'intégration des personnes réfugiées prises en charge par l'État (RPCE) dans les villes de destination de Longueuil, de Granby et de Saint-Hyacinthe ;
  - six offrent des services en matière de régionalisation ;
  - cinq offrent un accompagnement à des demandeurs d'asile dans leur recherche de logement (cinq organismes) et deux offrent des séances d'information ;
  - huit organismes offrent les sessions Objectif Intégration.
- ▶ Quatre organismes financés dans le cadre du programme Soutien à la mission (PSM) visant à reconnaître et à soutenir les organismes communautaires autonomes engagés principalement dans les champs de mission du Ministère.
- ▶ Vingt mandataires offrent des services de francisation à temps complet, à temps partiel et spécialisés pour le MIFI en Montérégie. Ces mandataires sont des organismes communautaires, des centres de services scolaires ainsi que des cégeps.

Les ententes de partenariat de la direction régionale se concrétisent également par son soutien à des instances de concertation et à des comités de travail qui regroupent différents acteurs locaux et régionaux afin d'appuyer des initiatives concertées pouvant répondre à des enjeux socioéconomiques présents sur le territoire.

## Priorités régionales dans le cadre de la planification stratégique ministérielle 2019-2023<sup>4</sup>

### Région de la Montérégie

Orientations du Plan stratégique	Objectifs du Plan stratégique	Action régionale	Résultats attendus	Indicateurs de résultat
Augmenter la connaissance du français chez les personnes immigrantes	Augmenter la participation des personnes immigrantes aux services de francisation gouvernementaux	Promouvoir l'offre de service en francisation auprès des partenaires du MIFI en Montérégie	Une meilleure connaissance de l'offre de service en francisation par les instances de concertation et les organismes partenaires	<ul style="list-style-type: none"> <li>• Nombre de présentations de l'offre de service en francisation auprès des instances</li> <li>• Nombre d'organismes partenaires en installation et en intégration ayant assisté à au moins une présentation</li> <li>• Nombre de partenaires ayant reçu le matériel promotionnel des services en francisation</li> </ul>
		Déceler les personnes immigrantes ayant des besoins en francisation et leur offrir les services du MIFI	Les personnes immigrantes présentant un besoin de francisation dans le cadre de leur parcours Accompagnement Québec qui ont été informées	<ul style="list-style-type: none"> <li>• Nombre de personnes ne parlant pas ou peu français qui ont été informées dans le cadre d'Accompagnement Québec</li> <li>• Nombre de personnes inscrites en francisation</li> </ul>
Soutenir l'intégration socioéconomique des personnes immigrantes	Accompagner la personne immigrante dans son parcours d'intégration	Promouvoir les sessions Objectif Intégration auprès des partenaires et des personnes immigrantes sur l'ensemble du territoire de la Montérégie	Les partenaires et les personnes immigrantes sont informés de l'existence des sessions Objectif Intégration	<ul style="list-style-type: none"> <li>• Nombre de partenaires informés de l'offre de sessions Objectif Intégration</li> <li>• Nombre de personnes immigrantes ayant participé aux sessions Objectif Intégration en Montérégie</li> </ul>
		Promouvoir les services d'Accompagnement Québec auprès des partenaires du MIFI et des autres acteurs socioéconomiques sur le territoire, dont les entreprises	L'offre de service d'Accompagnement Québec est connue des organismes gouvernementaux et communautaires ainsi que des entreprises	<ul style="list-style-type: none"> <li>• Nombre de présentations de l'offre de service d'Accompagnement Québec aux partenaires gouvernementaux, aux partenaires communautaires et aux entreprises</li> <li>• Nombre de partenaires ayant assisté aux présentations d'Accompagnement Québec</li> </ul>
		Accompagner les personnes immigrantes dans le cadre d'Accompagnement Québec	Les personnes rencontrées par les agentes et agents d'aide à l'intégration (AAI) dans le cadre d'Accompagnement Québec disposent d'un plan d'action personnalisé	<ul style="list-style-type: none"> <li>• Nombre de plans d'action personnalisés élaborés dans le cadre d'Accompagnement Québec</li> </ul>

<sup>4</sup> Sur la base des orientations et des objectifs du Plan stratégique 2019-2023 (PS), le cas échéant

Orientations du Plan stratégique	Objectifs du Plan stratégique	Action régionale	Résultats attendus	Indicateurs de résultat
		Favoriser l'intégration en emploi des personnes immigrantes dans le cadre d'Accompagnement Québec	Les personnes immigrantes ayant des besoins en emploi sont dirigées par les agentes et agents d'aide à l'intégration (AAI) vers le ministère de l'Emploi et de la Solidarité sociale (MTESS), notamment pour la mesure de requalification	<ul style="list-style-type: none"> <li>• Nombre de personnes immigrantes dirigées par une agente ou un agent d'aide à l'intégration (AAI) vers le ministère du Travail, de l'Emploi et de la Solidarité sociale</li> <li>• Nombre de personnes immigrantes dirigées par une agente ou un agent d'aide à l'intégration (AAI) vers la mesure de requalification du ministère du Travail, de l'Emploi et de la Solidarité sociale</li> </ul>
		Favoriser la rétention des étudiantes et des étudiants internationaux et des travailleuses et travailleurs étrangers temporaires	Les étudiantes et étudiants internationaux et les travailleuses et travailleurs étrangers temporaires sont informés des possibilités de s'établir de façon permanente dans la région	<ul style="list-style-type: none"> <li>• Nombre de séances d'information offertes aux étudiantes et étudiants étrangers et aux travailleuses et travailleurs étrangers temporaires</li> <li>• Nombre d'étudiantes et d'étudiants et de travailleuses et de travailleurs temporaires rejoins dans le cadre des séances d'information</li> </ul>
Soutenir la vitalité et le développement des collectivités	Augmenter la contribution des personnes immigrantes à la vitalité et à la prospérité des régions	Soutenir les instances municipales ainsi que les organismes à but non lucratif et les coopératives en vue de favoriser l'attraction, l'intégration et l'établissement durable des personnes immigrantes en Montérégie	Les instances municipales et les organismes œuvrant en matière d'immigration sont soutenus financièrement dans le cadre du Programme d'appui aux collectivités (PAC)	<ul style="list-style-type: none"> <li>• Nombre d'ententes en vigueur avec des instances municipales (volet 1)</li> <li>• Nombre d'ententes avec des organismes à but non lucratif et des coopératives (volet 2)</li> </ul>
		Assurer un leadership au sein des instances de concertation locales et régionales afin de mettre de l'avant les enjeux de l'immigration sur le territoire	La participation active de la direction régionale aux instances de concertation locales et régionales traitant notamment de l'immigration	<ul style="list-style-type: none"> <li>• Nombre d'instances de concertation locales et régionales auxquelles la direction régionale assure une présence</li> <li>• Nombre de rencontres des instances de concertation auxquelles la direction régionale était présente</li> </ul>

Orientations du Plan stratégique	Objectifs du Plan stratégique	Action régionale	Résultats attendus	Indicateurs de résultat
Accompagner les entreprises québécoises dans leurs efforts de croissance et de prospérité	Répondre aux besoins des entreprises en matière de main-d'œuvre immigrante	Promouvoir l'offre intégrée de service aux entreprises auprès d'entreprises et de partenaires socioéconomiques de la région	L'offre de service du MIFI destinée aux entreprises est connue des entreprises et des partenaires socioéconomiques de la région	<ul style="list-style-type: none"> <li>• Nombre de séances d'information collectives sur l'offre intégrée de service aux entreprises</li> <li>• Nombre de partenaires et d'entreprises ayant participé aux séances d'information</li> </ul>
		Soutenir les entreprises de la Montérégie dans leurs démarches de recrutement et d'intégration d'une main-d'œuvre issue de l'immigration	Un accompagnement personnalisé est offert aux entreprises dans leurs démarches de recrutement et d'intégration d'une main-d'œuvre issue de l'immigration	<ul style="list-style-type: none"> <li>• <b>Nombre d'entreprises ayant bénéficié d'un accompagnement du MIFI en Montérégie<sup>5</sup></b></li> <li>• <b>Taux de satisfaction des entreprises en recrutement et en intégration d'une main-d'œuvre issue de l'immigration</b></li> </ul>

<sup>5</sup> Les indicateurs en gras correspondent aux indicateurs du Plan stratégique 2019-2023.

# ANNEXE 1 - TABLEAU : CIBLES DE LA PLANIFICATION STRATÉGIQUE

Par ses actions, la direction régionale contribue à l'atteinte des cibles de la planification stratégique<sup>6</sup>.

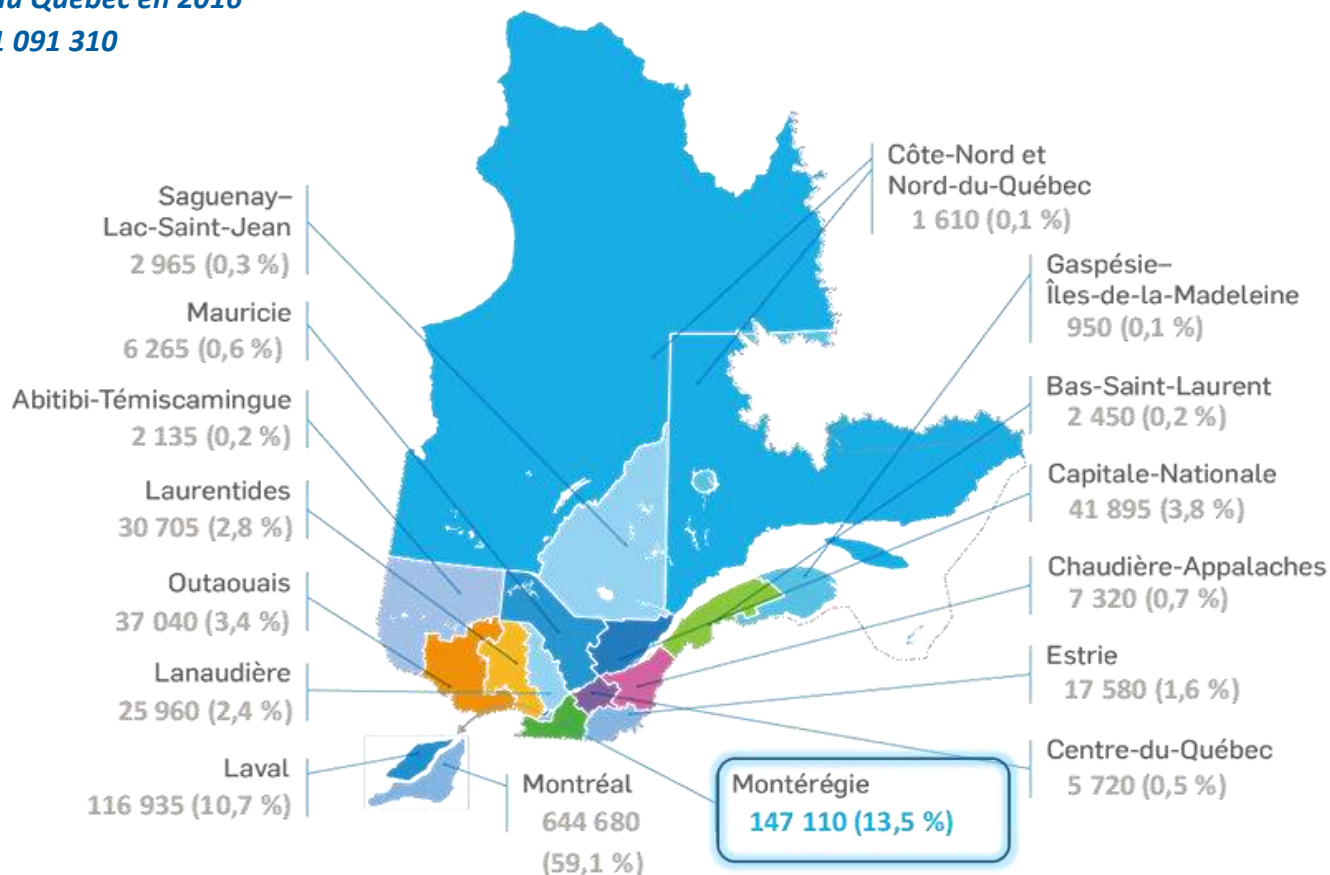
ORIENTATION	OBJECTIF	INDICATEUR	DONNÉES DE RÉFÉRENCE	CIBLE 2019-2020	CIBLE 2020-2021	CIBLE 2021-2022	CIBLE 2022-2023
2. Augmenter la connaissance du français chez les personnes immigrantes	2.1 Augmenter la participation des personnes immigrantes aux services gouvernementaux de francisation	Proportion de personnes immigrantes, ayant déclaré ne pas connaître le français à l'admission, qui participent à l'offre gouvernementale de cours de français dans les 3 années suivant leur admission	45 %	50 %	55 %	60 %	65 %
3. Soutenir l'intégration socioéconomique et des personnes immigrantes	3.1 Accompagner la personne immigrante dans son parcours d'intégration	Proportion des personnes immigrantes adultes prises en charge par le service de l'accueil à l'aéroport qui participent à l'Accompagnement Québec dans l'année après leur arrivée au Québec	s. o.	Mise en œuvre	60 %	70 %	75 %
4. Soutenir la vitalité et le développement des collectivités	4.1 Augmenter la contribution des personnes immigrantes à la vitalité et à la prospérité des régions	Proportion des personnes immigrantes qui se destinent hors des régions administratives de Laval, de la Montérégie et de Montréal au moment de leur sélection par le Québec	17 % 2018	34 %	21,5 %	22,5 %	24 %
5. Accompagner les entreprises québécoises dans leurs efforts de croissance et de prospérité	5.1 Répondre aux besoins des entreprises en matière de main-d'œuvre immigrante	Nombre d'entreprises du Québec ayant bénéficié d'un accompagnement par le Ministère	800 accompagnements	960	600	800	1 200
		Taux de satisfaction des entreprises ayant reçu un accompagnement	s. o.	80 %	80 %	85 %	85 %

<sup>6</sup> Plan stratégique 2019-2023, Révisé en octobre 2020 : [https://cdn-contenu.quebec.ca/cdn-contenu/adm/min/immigration/publications-adm/plan-strategique/PL\\_strategique\\_2019-2023\\_integral\\_MIFI\\_MaJ-oct2020.pdf?1612210815](https://cdn-contenu.quebec.ca/cdn-contenu/adm/min/immigration/publications-adm/plan-strategique/PL_strategique_2019-2023_integral_MIFI_MaJ-oct2020.pdf?1612210815)

## ANNEXE 2 - PORTRAIT STATISTIQUE DES RÉGIONS COUVERTES

### Population immigrée selon la région administrative de résidence – Montérégie

*Population immigrée  
au Québec en 2016  
1 091 310*



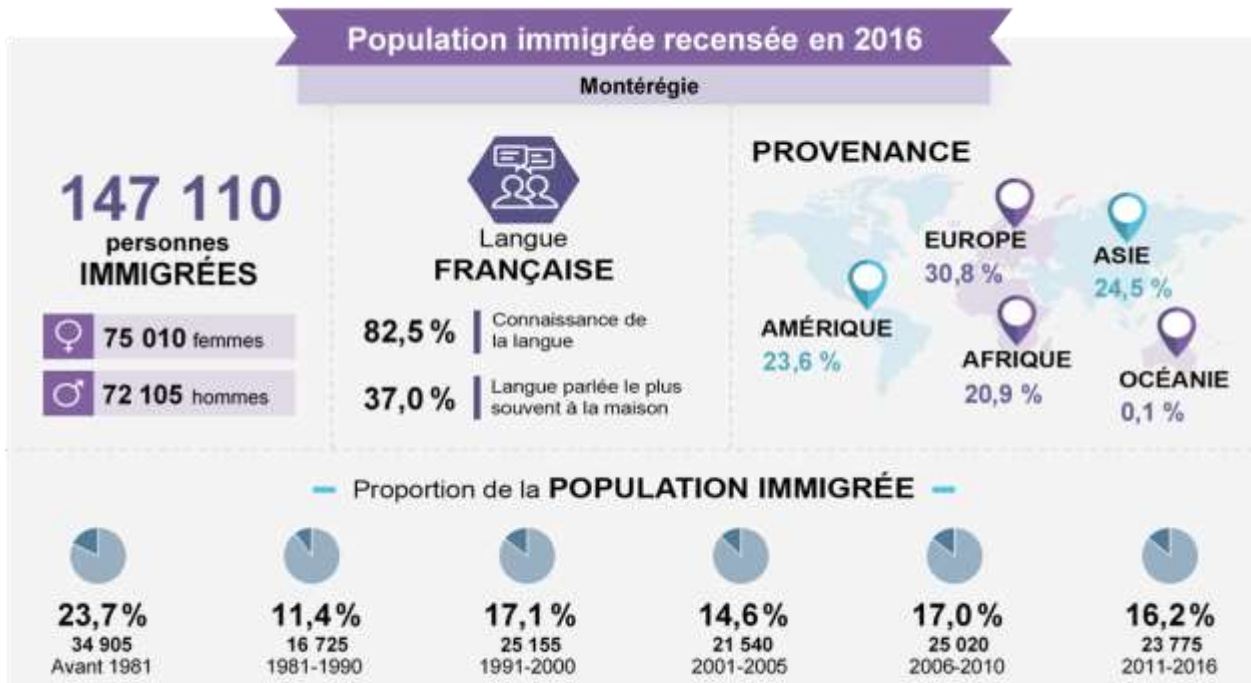
Répartition de la population immigrée selon la région administrative, Québec, Recensement de 2016

La **population immigrée** comprend les personnes qui résident dans la région au moment du recensement et nées hors du pays, à l'exclusion des citoyennes et citoyens canadiens nés à l'étranger et des personnes immigrantes temporaires détentrices d'un permis d'études ou de travail temporaire. La population immigrée comprend autant les personnes d'arrivée récente que celles d'arrivée plus ancienne.

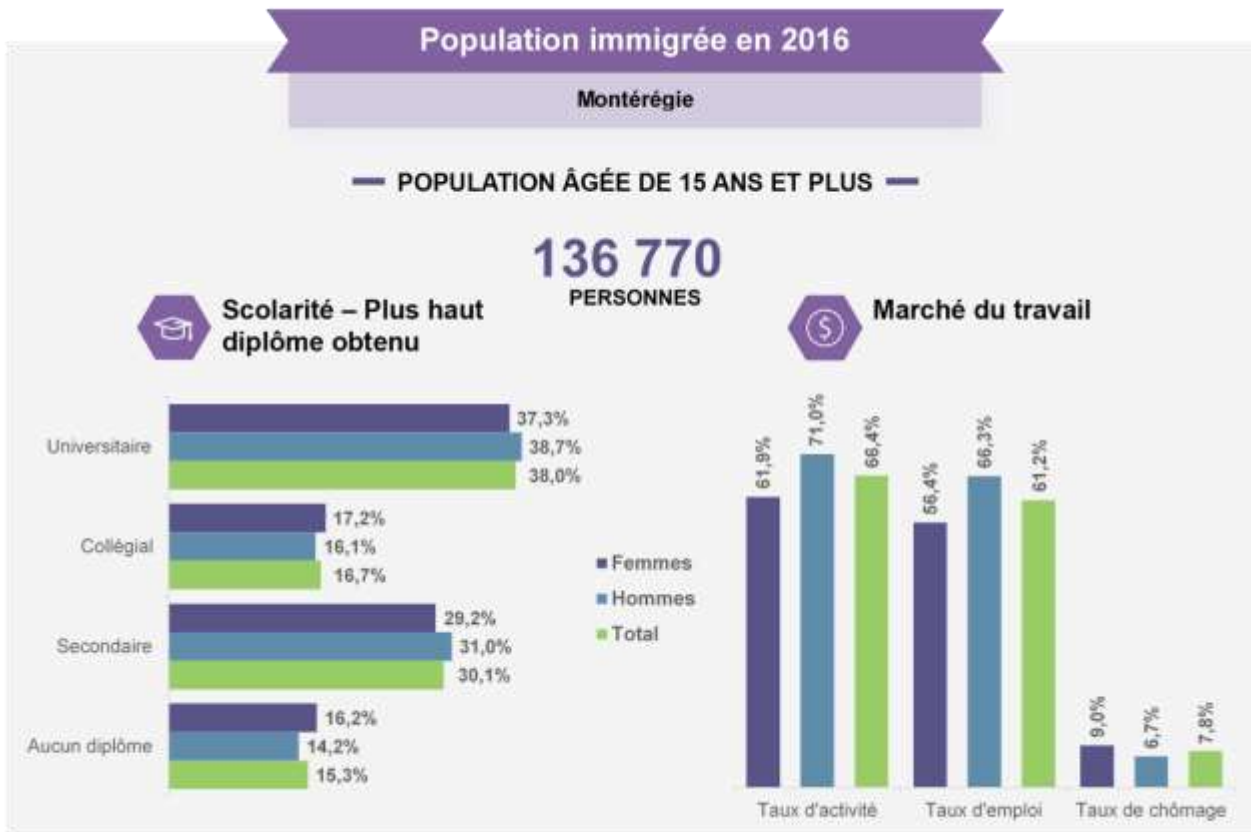
La **population immigrante** correspond aux personnes qui ont obtenu un permis de séjour permanent ou temporaire au cours d'une période donnée.



# Population immigrée de la Montérégie



Source : Statistique Canada, Recensement de 2016.



Source : Statistique Canada, Recensement de 2016.

# Portrait de la population immigrante de la Montérégie

## Admissions - Caractéristiques des personnes de la région de la Montérégie

Immigration	Personnes immigrantes de la région de la Montérégie		Ensemble des personnes immigrantes admises au Québec	
	n	%	n	%
<b>Immigration temporaire au 31 décembre 2019<sup>1</sup></b>				
Étudiantes et étudiants étrangers	1 855		87 285	
Permis de travail du PTET <sup>2</sup>	2 540		15 480	
Permis de travail du PMI <sup>3</sup>	2 785		56 200	
<b>Immigration permanente admise<sup>4</sup></b>				
<b>Année d'admission</b>				
2015	2 255	18,9	48 966	19,9
2016	2 607	21,9	53 247	21,6
2017	2 476	20,8	52 400	21,3
2018	2 534	21,3	51 123	20,8
2019	2 041	17,1	40 565	16,5
<b>Total des cinq dernières années</b>	<b>11 913</b>	<b>100,0</b>	<b>246 301</b>	<b>100,0</b>
<b>Immigration permanente admise par MRC 2015-2019</b>			<b>s.o.</b>	
Brome-Missisquoi	172	1,4		
La Haute-Yamaska	895	7,5		
Acton	22	0,2		
Pierre-De Saurel	116	1,0		
Les Maskoutains	858	7,2		
Rouville	63	0,5		
Le Haut-Richelieu	347	2,9		
La Vallée-du-Richelieu	402	3,4		
Longueuil	6 973	58,5		
Marguerite-D'Youville	86	0,7		
Roussillon	1 014	8,5		
Les Jardins-de-Napierville	55	0,5		
Le Haut-Saint-Laurent	31	0,3		
Beauharnois-Salaberry	133	1,1		
Vaudreuil-Soulanges	746	6,3		
<b>Total des cinq dernières années</b>	<b>11 913</b>	<b>100,0</b>		
<b>Immigration permanente admise en 2019</b>				
<b>Catégorie d'admission</b>				
Immigration économique	450	22,0	23 129	57,0
Regroupement familial	1 056	51,7	9 686	23,9
Réfugiés et personnes en situation semblable	494	24,2	7 248	17,9
Autres immigrants	41	2,0	502	1,2
<b>Total</b>	<b>2 041</b>	<b>100,0</b>	<b>40 565</b>	<b>100,0</b>
<b>Sexe</b>				
Femmes	1 096	53,7	20 577	50,7
Hommes	945	46,3	19 988	49,3
<b>Total</b>	<b>2 041</b>	<b>100,0</b>	<b>40 565</b>	<b>100,0</b>
<b>Immigration permanente admise en 2019</b>				
Connaissant le français <sup>5</sup>	980	49,1	19 871	49,8
Ne connaissant pas le français	1 016	50,9	20 041	50,2
Ayant déclaré une connaissance de la langue	1 996	100,0	39 912	100,0
Connaissance de la langue non disponible	45	2,2	653	1,6
<b>Total</b>	<b>2 041</b>	<b>100,0</b>	<b>40 565</b>	<b>100,0</b>

1. Permis valides au 31 décembre. Source: Compilation à l'aide des données d'IRCC pour le T4 de 2019, données arrondies.

2. PTET : Programme des travailleurs étrangers temporaires.

3. PMI : Programme de mobilité internationale.

4. Source : Banque des admissions. Données provisoires pour 2019.

5. Le calcul inclut l'information de la connaissance du français *seulement* et du français *et de l'anglais*.

Ministère de l'Immigration, de la Francisation et de l'Intégration, Service de la recherche, de la statistique et de la veille. Juin 2020.

## Vue des régions – Montérégie

	Province de Québec	Gaspésie-Îles-de-la-Madeleine	Bas-Saint-Laurent	Capitale-Nationale	Chaudière-Appalaches	Estrie	Centre-du-Québec	Montérégie	Montréal	Laval	Lanaudière	Laurentides	Outaouais	Abitibi-Témiscamingue	Mauricie	Saguenay-Lac-Saint-Jean	Côte-Nord	Nord-du-Québec	
<b>Recensement 2016</b>																			
Total - Statut d'immigration	7 965 450	88 130	189 975	709 325	408 615	310 010	234 500	1 474 530	1 894 995	410 850	486 285	577 855	376 905	143 155	256 865	268 870	90 680	43 895	
Résidents non permanents	86 060	85	545	5 185	995	2 245	405	5 330	63 060	2 280	745	1 120	2 055	240	895	765	85	30	
Non-immigrants	6 788 085	87 095	186 985	662 245	400 300	290 185	228 375	1 322 085	1 187 260	291 635	459 585	546 035	337 810	140 775	249 710	265 140	89 505	43 355	
Immigrants	1 091 310	950	2 450	41 895	7 320	17 580	5 720	147 110	644 680	116 935	25 960	30 705	37 040	2 135	6 265	2 965	1 095	510	
femmes	51,4%	52,6%	49,4%	49,8%	49,8%	50,0%	50,3%	51,0%	51,9%	51,3%	50,7%	50,2%	50,3%	52,5%	49,9%	52,8%	45,2%	48,0%	
hommes	48,6%	47,4%	50,4%	50,2%	50,1%	50,0%	49,7%	49,0%	48,1%	48,7%	49,3%	49,8%	49,7%	47,5%	50,1%	47,2%	54,8%	52,0%	
% de personnes immigrantes par région	13,7%	1,1%	1,3%	5,9%	1,8%	5,7%	2,4%	10,0%	34,0%	28,5%	5,3%	5,3%	9,8%	1,5%	2,4%	1,1%	1,2%	1,2%	
Part des personnes immigrées sur le total de l'immigration au Québec	100,0%	0,1%	0,2%	3,8%	0,7%	1,6%	0,5%	13,5%	59,1%	10,7%	2,4%	2,8%	3,4%	0,2%	0,6%	0,3%	0,1%	0,0%	
<b>% de diplôme universitaire</b>																			
Ensemble de la population	20,5%	10,2%	12,9%	23,7%	13,9%	17,1%	10,8%	18,3%	32,5%	21,3%	11,6%	14,7%	21,7%	11,2%	13,8%	13,2%	9,6%	7,3%	
Population immigrée	32,6%	32,0%	35,6%	40,6%	31,1%	30,2%	17,5%	33,0%	33,8%	24,6%	21,1%	25,7%	40,1%	44,1%	34,1%	39,7%	36,0%	55,9%	
<b>Population totale</b>																			
Taux d'activité	64,1	54,3	58,5	65,4	66,1	61,4	63,4	66,0	64,1	66,4	64,7	65,3	66,0	63,0	56,7	59,0	60,8	68,1	
Taux d'emploi	59,5	46,0	53,3	62,1	63,1	57,5	59,5	62,1	58,3	61,7	60,4	60,9	61,3	58,1	52,1	53,4	53,3	59,3	
Taux de chômage	7,2	15,3	9,0	5,0	4,5	6,4	6,2	5,9	9,0	7,0	6,6	6,7	7,0	7,7	8,0	9,4	12,4	13,0	
<b>Population immigrée</b>																			
Taux d'activité	64,0	58,1	73,5	72,2	76,8	61,0	63,5	66,4	61,7	65,7	70,6	67,0	71,7	69,8	63,9	66,7	66,5	86,0	
Taux d'emploi	57,7	53,1	65,8	66,9	72,0	54,5	57,7	61,2	54,9	60,2	65,7	61,7	64,6	63,0	57,5	59,8	59,4	80,6	
Taux de chômage	9,9	9,6	10,4	7,3	6,4	10,5	9,4	7,8	11,1	8,3	7,0	7,9	9,8	9,4	10,1	10,6	11,5	7,5	
<b>Enquête sur la population active</b>																			
<b>Croissance de l'emploi, Total</b>																			
2017 et 2018		-2 700	6 700	-6 800	6 000	5 000	-3 800	0	22 600	17 100	-8 600	5 500	2 900	1 400	-900	-5 000	-400		
2018 et 2019		-900	1 500	11 300	1 300	2 800	8 600	6 000	36 300	-18 100	10 100	8 000	4 900	200	2 200	4 100	-500		
<b>Admissions permanentes 2019</b>																			
	Province de Québec	Gaspésie-Îles-de-la-Madeleine	Bas-Saint-Laurent	Capitale-Nationale	Chaudière-Appalaches	Estrie	Centre-du-Québec	Montérégie	Montréal	Laval	Lanaudière	Laurentides	Outaouais	Abitibi-Témiscamingue	Mauricie	Saguenay-Lac-Saint-Jean	Côte-Nord	Nord-du-Québec	Non disponible
100 - Immigration économique	23 129	12	46	1 410	70	269	55	450	19 360	425	93	92	488	59	146	98	40	X	X
200 - Regroupement familial	9 686	10	36	524	72	139	69	1 056	6 213	643	164	230	348	39	69	47	17	X	X
300 - Réfugiés et personnes en situation semblable	7 248		52	342	14	372	121	494	4 903	413	92	40	316	6	76	X		X	X
400 - Autres immigrants	502		1	12	2	3	4	41	389	25	6	7	9			X		X	X
Total	40 565	22	135	2 288	158	783	249	2 041	30 865	1 506	355	369	1 161	104	291	153	57	10	18
<b>Admissions temporaires au 31 décembre 2019</b>																			
	Province de Québec	Gaspésie-Îles-de-la-Madeleine	Bas-Saint-Laurent	Capitale-Nationale	Chaudière-Appalaches	Estrie	Centre-du-Québec	Montérégie	Montréal	Laval	Lanaudière	Laurentides	Outaouais	Abitibi-Témiscamingue	Mauricie	Saguenay-Lac-Saint-Jean	Côte-Nord	Nord-du-Québec	Non disponible
Programmes de mobilité internationale	56 200	75	365	1 915	650	1 165	260	2 785	39 720	960	245	815	895	140	435	460	80	25	5 210
Programme des travailleurs étrangers temporaires	15 480	55	205	2 325	1 220	510	860	2 540	3 290	215	830	750	100	160	255	320	35	10	1 795
Étudiants internationaux	87 285	270	970	6 480	420	3 385	270	1 855	63 050	890	85	185	1 660	445	3 280	3 045	125	25	850

Sources : Statistique Canada, Immigration, Réfugiés et Citoyenneté Canada et Ministère de l'Immigration, de la Francisation et de l'intégration, Service de la recherche, de la statistique et de la veille; recensement 2016, EPA 2019, banque de données sur les résidents permanents et trimestre 4 de 2019 de l'immigration temporaire. Données préliminaires pour 2019

