

# Bulletin statistique trimestriel sur l'immigration permanente au Québec 2<sup>e</sup> trimestre 2007<sup>1</sup>

## Immigration totale

Le volume des admissions permanentes s'établit à 11 556 au deuxième trimestre de 2007. Ce volume est supérieur de 1,2 % à celui du même trimestre de 2006 qui totalisait 11 422 admissions.

Pour les six premiers mois de l'année en cours, le Québec a accueilli 20 914 immigrants, soit 1,9 % de plus que pour la période équivalente de 2006 (20 526 admissions).

## Groupe d'âge et sexe

Les nouveaux immigrants sont jeunes. Au deuxième trimestre de 2007, près de sept immigrants sur dix (69,1 %) ont moins de 35 ans, 21,6 % ont de 35 à 44 ans, alors que seulement 9,3 % sont âgés de 45 ans et plus. Cette répartition se différencie peu de celle du premier semestre de 2007 ou de 2006; mentionnons toutefois le groupe d'âge des 25 à 34 ans dont la part relative a augmenté légèrement (37,9 % contre 36,5 %).

Le mouvement d'immigration se partage à peu près également entre les femmes et les hommes. Au deuxième trimestre 2007, de même qu'au premier semestre de 2007, les hommes représentent 50,3 % des nouveaux immigrants et les femmes 49,7 %.

## Catégorie d'immigration

Plus de la moitié du mouvement d'immigration provient de la catégorie de l'immigration économique. Au deuxième trimestre de 2007, la part relative de cette catégorie s'élève à 63,2 % des admissions, la catégorie du regroupement familial compte pour un cinquième (20,5 %), les réfugiés et les personnes en situation semblable pour 13,0 %, alors que la catégorie des autres

immigrants représente 3,3 % du mouvement total. Par rapport au même trimestre de l'année précédente, on observe un accroissement des effectifs de la catégorie des réfugiés et des personnes en situation semblable (16,1 %) et de la catégorie des autres immigrants (de 203 à 381 personnes). Par ailleurs, le nombre d'immigrants de la catégorie de l'immigration économique est demeuré relativement stable, alors que celui de la catégorie du regroupement familial a diminué (- 10,1 %).

Pour les six premiers mois de l'année 2007, l'immigration économique représente 60,5 % des admissions, tandis que 21,9 % des nouveaux arrivants relèvent de la catégorie du regroupement familial, 13,4 % sont des réfugiés et des personnes en situation semblable, et 4,1 % appartiennent à la catégorie des autres immigrants. Si l'on compare ces effectifs à ceux du premier semestre de 2006, on remarque notamment une diminution de près du tiers du volume de réfugiés sélectionnés à l'étranger, alors que les effectifs de la catégorie des autres immigrants ont plus que doublé, passant de 339 à 865 personnes; il s'agit essentiellement d'immigrants admis pour des motifs d'ordre humanitaire.

## Importance de l'immigration sélectionnée

La part de la sélection québécoise dans l'immigration du deuxième trimestre 2007 s'établit à 69,3 % contre 68,8 % au trimestre équivalent de 2006. La part de l'immigration sélectionnée au premier semestre de 2007, par rapport au même semestre de 2006, est un peu plus élevée et représente 67,3 % du mouvement d'immigration. Cette augmentation découle principalement de la hausse du nombre de nouveaux arrivants acceptés pour des motifs d'ordre humanitaire.

<sup>1</sup> Les données de 2006 et de 2007 sont préliminaires.

## Connaissance du français

---

La proportion d'immigrants déclarant connaître le français, au moment de leur arrivée, s'établit à 62,8 % au deuxième trimestre de cette année comparativement à une part de 59,8 % au même trimestre de 2006. Pour les six premiers mois de cette année, la proportion s'élève à 61,6 %, alors qu'elle se situe à 58,3 % pour la même période de 2006. L'augmentation de la part relative des immigrants connaissant le français découle de la diminution du nombre d'immigrants ne connaissant ni le français ni l'anglais (- 16,1 %) et de la hausse du volume des immigrants connaissant le français seulement (9,3 %) ou connaissant à la fois le français et l'anglais (6,7 %).

L'importance du poids relatif des immigrants de la sous-catégorie des travailleurs qualifiés (incluant les parents aidés) dans le mouvement total a une incidence sur la proportion des immigrants connaissant le français. Au premier semestre de 2007, 76,7 % de ces derniers déclaraient connaître le français.

## Destination projetée

---

Plus de sept immigrants sur dix (73,2 %), admis au cours du deuxième trimestre de cette année, ont déclaré avoir l'intention de s'installer sur l'île de Montréal. Les autres principales régions de destination sont la Montérégie (6,6 %), Laval (4,7 %) et la Capitale-Nationale (4,5 %). Pour les six premiers mois de 2007, le poids relatif des immigrants de ces quatre régions varie peu.

## Région de naissance

---

Au deuxième trimestre de 2007, la moitié (50,1 %) des nouveaux immigrants proviennent de quatre régions de naissance. Ces régions sont l'Afrique du Nord (16,3 %), l'Amérique du Sud (12,0 %), l'Europe occidentale et septentrionale (11,3 %) et l'Europe orientale (10,5 %).

Pour le premier semestre de 2007, en comparaison de la même période de 2006, on remarque un accroissement du volume des immigrants dans toutes les régions du continent africain, sauf en Afrique du Nord où les effectifs ont diminué. Le volume des immigrants nés sur le continent américain est en hausse dans toutes

les régions et c'est l'Amérique centrale qui a connu la plus forte croissance (43,5 %). Parmi les autres régions dont les effectifs se sont accrus, mentionnons l'Europe occidentale et septentrionale (13,0 %) et l'Asie occidentale et centrale (39,3 %). Les deux régions qui ont connu les baisses les plus importantes de leurs effectifs sont l'Afrique du Nord (- 17,5 %) et l'Asie orientale (- 19,2 %).

Les trois principaux pays de naissance des immigrants du deuxième trimestre de 2007, de même qu'au premier semestre de 2007, sont la France, le Maroc et l'Algérie avec des parts respectives de 8,2 %, de 7,2 % et de 6,2 % pour les six premiers mois de 2007. Au premier semestre de 2006, l'Algérie occupait le premier rang des principaux pays de naissance, suivie de la France et du Maroc.

## Scolarité

---

Les nouveaux immigrants détiennent une scolarité élevée au moment de leur arrivée. La proportion d'immigrants âgés de 15 ans et plus et possédant au moins 14 années de scolarité se situe à 65,9 % au deuxième trimestre de 2007; au même trimestre de 2006, cette proportion était de 64,6 %.

En comparant les six premiers mois de 2007 et de 2006, on observe que le nombre de nouveaux arrivants qui possèdent moins de 12 années de scolarité a diminué (- 5,8 %), alors que les effectifs se sont accrus pour ceux ayant de 12 à 13 années de scolarité (6,3 %) ou 14 années et plus (5,6 %).

## Profession projetée

---

Plus des trois cinquièmes (62,0 %) des immigrants admis au cours du deuxième trimestre de 2007 avaient l'intention d'intégrer le marché du travail québécois. La proportion des actifs<sup>2</sup> dans l'ensemble du mouvement s'établit à 62,9 % pour les six premiers mois de 2007, soit une part plus élevée que celle de la même période de 2006 (59,0 %).

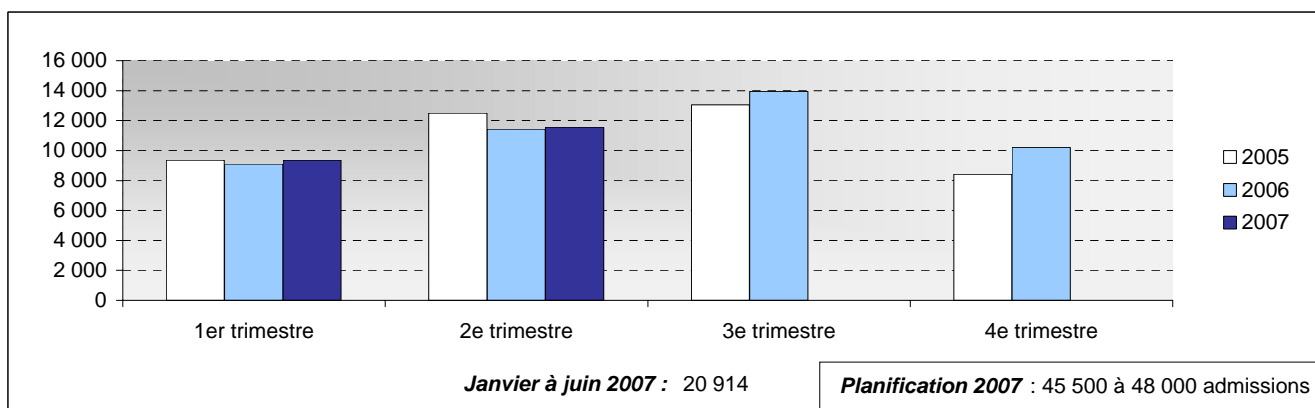
---

<sup>2</sup> Immigrants âgés de 15 ans et plus comptant se joindre à la population active.

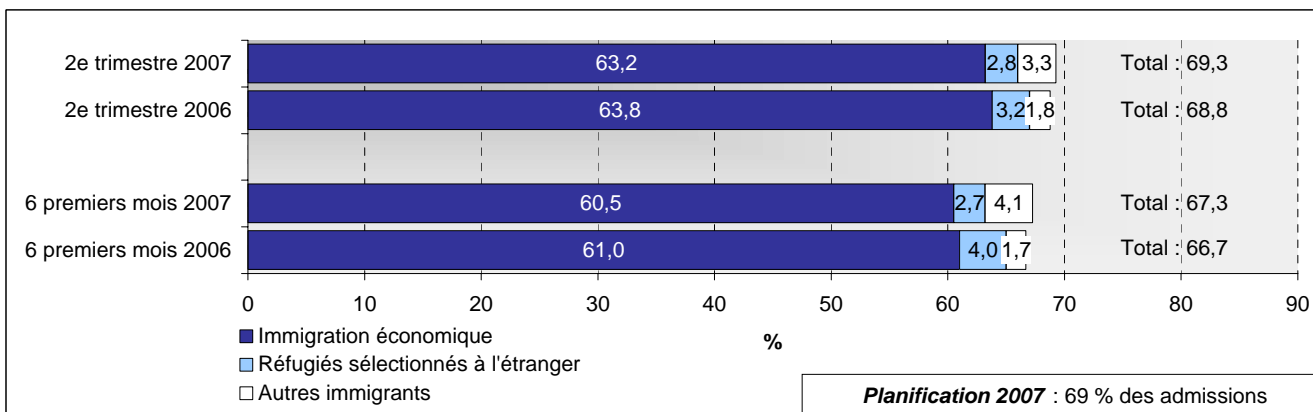
Les principales catégories professionnelles des actifs du deuxième trimestre, comme pour le premier semestre de 2007, sont les professions liées aux sciences naturelles et appliquées, aux affaires, à la finance et à l'administration, aux sciences sociales, à l'enseignement et à l'administration publique, ainsi qu'à la vente et aux services. Ces quatre professions comptent pour plus du tiers des immigrants actifs admis au cours du premier semestre de 2007 comme au même semestre de 2006.

Quatre immigrants actifs sur dix (43,8 %) admis durant le premier semestre de 2007 sont de nouveaux travailleurs. Leur répartition selon la catégorie d'immigration est la suivante : immigration économique, 24,9 %; regroupement familial, 36,6 %; réfugiés et personnes en situation semblable, 28,1%; et autres immigrants, 10,4 %.

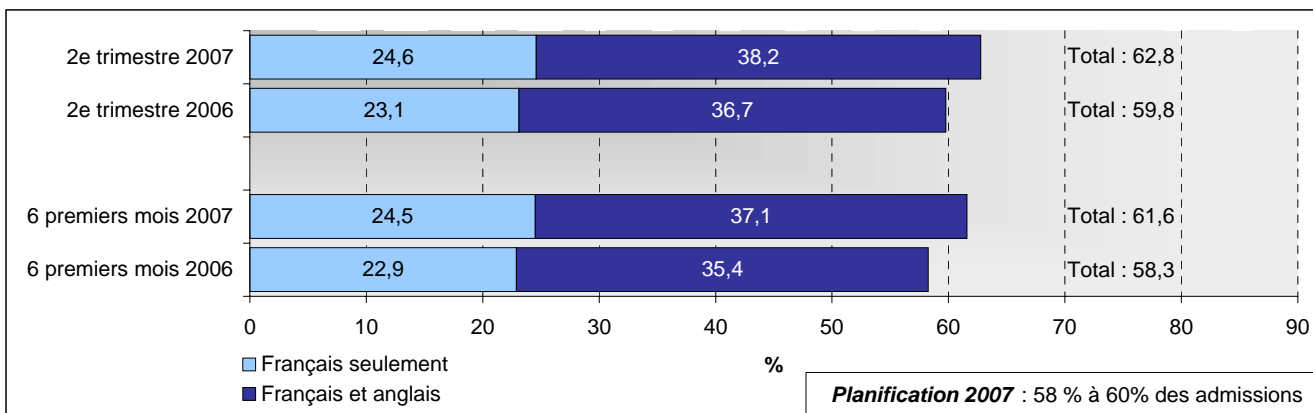
## Immigration au Québec par trimestre, 2005 à 2007



## Part de l'immigration sélectionnée par le Québec, 2<sup>e</sup> trimestre 2007 et 2006, 6 premiers mois de 2007 et de 2006



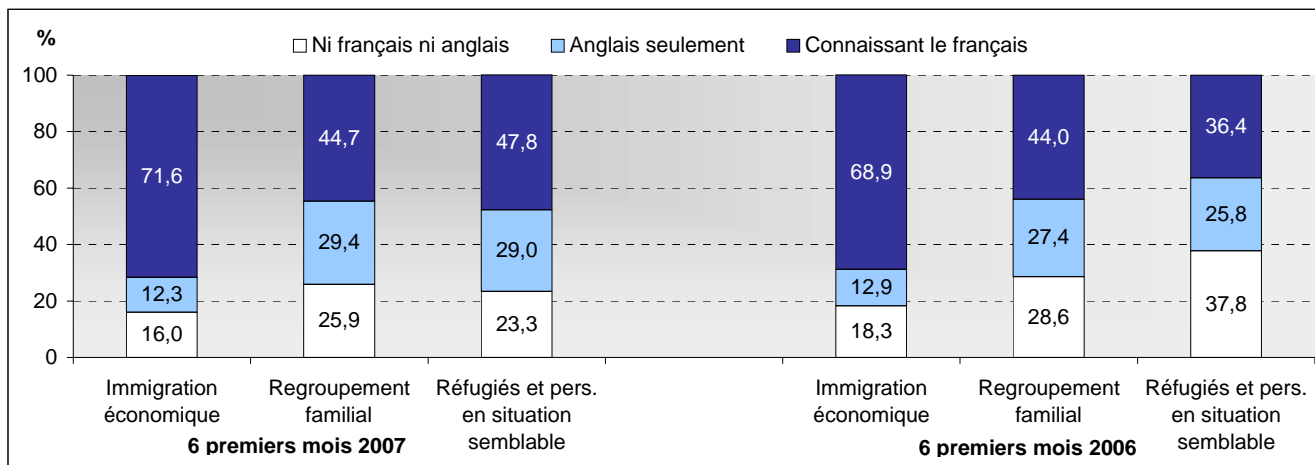
## Part de l'immigration au Québec connaissant le français, 2<sup>e</sup> trimestre 2007 et 2006, 6 premiers mois de 2007 et de 2006



Données préliminaires pour 2006 et 2007.

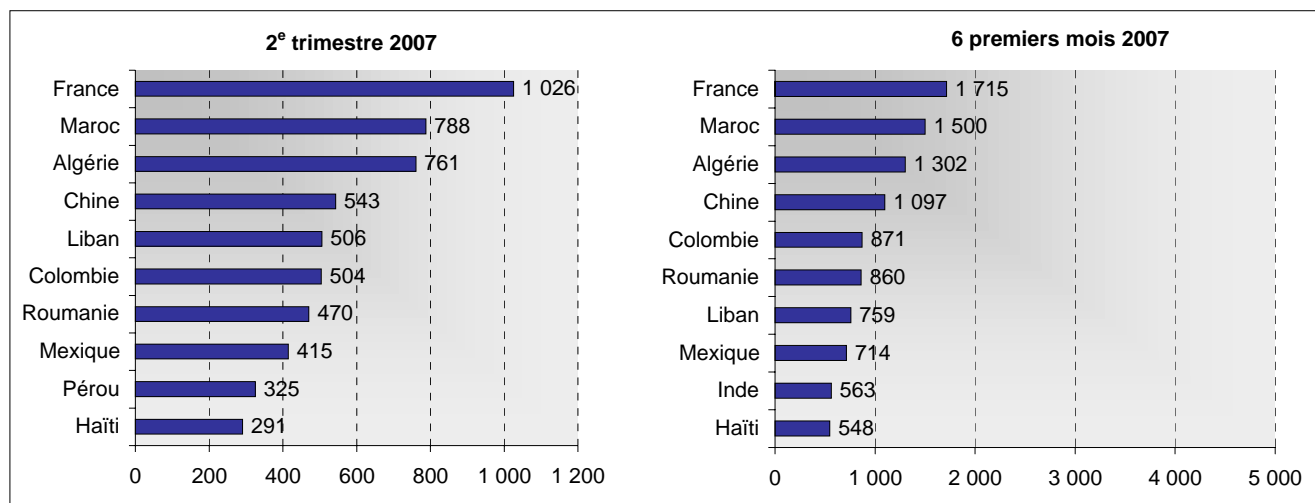
Source : Ministère de l'Immigration et des Communautés culturelles, Direction de la recherche et de l'analyse prospective.

## Immigration au Québec selon la catégorie et la connaissance du français et de l'anglais, 6 premiers mois de 2007 et de 2006

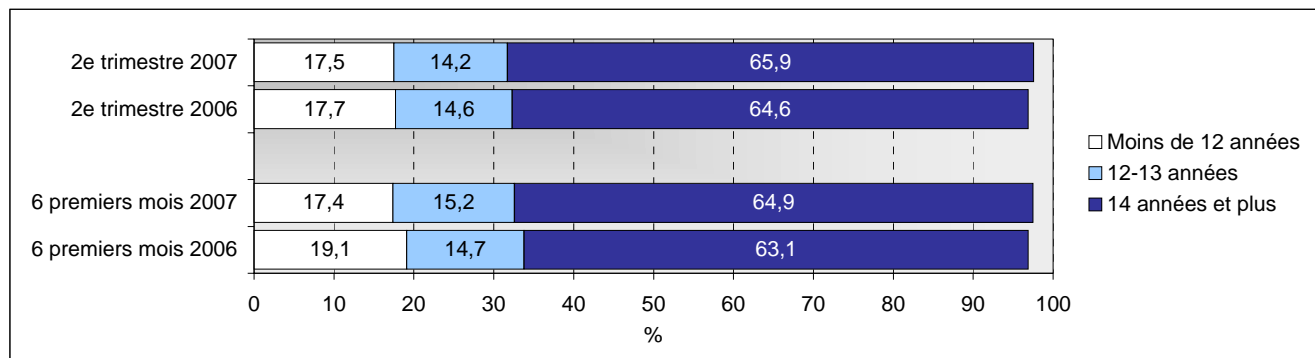


Note : La catégorie « autres immigrants » n'est pas présentée.

## Immigration au Québec selon les principaux pays de naissance 2<sup>e</sup> trimestre 2007 et 6 premiers mois de 2007



## Immigration au Québec selon la scolarité des 15 ans et plus 2<sup>e</sup> trimestre 2007 et 2006, 6 premiers mois de 2007 et de 2006



Données préliminaires pour 2006 et 2007.

Source : Ministère de l'Immigration et des Communautés culturelles, Direction de la recherche et de l'analyse prospective.

## Immigration au Québec, 2<sup>e</sup> trimestre de 2007 et 6 premiers mois de 2007 et de 2006

Caractéristiques	2 <sup>e</sup> trimestre 2007		6 premiers mois 2007		6 premiers mois 2006		Variation en %
	n	%	n	%	n	%	
Immigration totale	11 556	100,0	20 914	100,0	20 526	100,0	1,9
<b>Groupe d'âge</b>							
0-14 ans	2 285	19,8	3 840	18,4	3 900	19,0	-1,5
15-24 ans	1 340	11,6	2 542	12,2	2 642	12,9	-3,8
25-34 ans	4 354	37,7	7 934	37,9	7 499	36,5	5,8
35-44 ans	2 500	21,6	4 562	21,8	4 483	21,8	1,8
45-64 ans	913	7,9	1 734	8,3	1 750	8,5	-0,9
65 ans et +	164	1,4	302	1,4	252	1,2	19,8
Total	11 556	100,0	20 914	100,0	20 526	100,0	1,9
<b>Sexe</b>							
Femmes	5 745	49,7	10 391	49,7	10 111	49,3	2,8
Hommes	5 811	50,3	10 523	50,3	10 415	50,7	1,0
Total	11 556	100,0	20 914	100,0	20 526	100,0	1,9
<b>Catégorie d'immigration</b>							
Immigration économique	7 304	63,2	12 659	60,5	12 518	61,0	1,1
Travailleurs qualifiés et parents aidés	6 784	58,7	11 587	55,4	11 415	55,6	1,5
Gens d'affaires, total	385	3,3	756	3,6	764	3,7	-1,0
Entrepreneurs	48	0,4	128	0,6	151	0,7	-15,2
Travailleurs autonomes	45	0,4	73	0,3	99	0,5	-26,3
Investisseurs	292	2,5	555	2,7	514	2,5	8,0
Autres	135	1,2	316	1,5	339	1,7	-6,8
Regroupement familial	2 366	20,5	4 586	21,9	4 764	23,2	-3,7
Réfugiés et personnes en situation semblable	1 505	13,0	2 804	13,4	2 905	14,2	-3,5
Sélectionnés à l'étranger	327	2,8	556	2,7	822	4,0	-32,4
Reconnus sur place	1 178	10,2	2 248	10,7	2 083	10,1	7,9
Autres immigrants	381	3,3	865	4,1	339	1,7	155,2
Total	11 556	100,0	20 914	100,0	20 526	100,0	1,9
<b>Part de l'immigration sélectionnée</b>		69,3	67,3	66,7			
<b>Connaissance du français et de l'anglais</b>							
Français seulement	2 840	24,6	5 130	24,5	4 694	22,9	9,3
Français et anglais	4 417	38,2	7 761	37,1	7 271	35,4	6,7
<i>Connaissant le français</i>	7 257	62,8	12 891	61,6	11 965	58,3	7,7
Anglais seulement	2 024	17,5	4 014	19,2	3 782	18,4	6,1
Ni français ni anglais	2 275	19,7	4 009	19,2	4 779	23,3	-16,1
Total	11 556	100,0	20 914	100,0	20 526	100,0	1,9
<b>Région projetée de destination<sup>1</sup></b>							
Bas-Saint-Laurent	26	0,2	42	0,2	33	0,2	27,3
Saguenay-Lac-Saint-Jean	32	0,3	60	0,3	71	0,3	-15,5
Capitale-Nationale	516	4,5	828	4,0	796	3,9	4,0
Mauricie	95	0,8	154	0,7	200	1,0	-23,0
Estrie	279	2,4	520	2,5	515	2,5	1,0
Montréal	8 464	73,2	15 430	73,8	15 151	73,8	1,8
Outaouais	251	2,2	495	2,4	466	2,3	6,2
Abitibi-Témiscamingue	10	0,1	20	0,1	25	0,1	-20,0
Gaspésie-Îles-de-la-Madeleine	19	0,2	19	0,1	8	0,0	137,5
Chaudière-Appalaches	43	0,4	80	0,4	68	0,3	17,6
Laval	540	4,7	950	4,5	949	4,6	0,1
Lanaudière	87	0,8	170	0,8	178	0,9	-4,5
Laurentides	123	1,1	256	1,2	261	1,3	-1,9
Montérégie	768	6,6	1 437	6,9	1 505	7,3	-4,5
Centre-du-Québec	42	0,4	98	0,5	123	0,6	-20,3
Région non déterminée	261	2,3	355	1,7	177	0,9	100,6
Total	11 556	100,0	20 914	100,0	20 526	100,0	1,9

Données préliminaires pour 2006 et 2007.

Source : Ministère de l'Immigration et des Communautés culturelles, Direction de la recherche et de l'analyse prospective.

## Immigration au Québec, 2<sup>e</sup> trimestre de 2007 et 6 premiers mois de 2007 et de 2006 (suite)

Caractéristiques	2 <sup>e</sup> trimestre 2007		6 premiers mois 2007		6 premiers mois 2006		Variation en %
	n	%	n	%	n	%	
<b>Continent et région de naissance</b>							
Afrique	3 181	27,5	5 857	28,0	5 947	29,0	-1,5
Afrique occidentale	553	4,8	1 006	4,8	748	3,6	34,5
Afrique orientale	302	2,6	551	2,6	370	1,8	48,9
Afrique du Nord	1 888	16,3	3 415	16,3	4 140	20,2	-17,5
Afrique centrale et méridionale	438	3,8	885	4,2	689	3,4	28,4
Amérique	2 641	22,9	4 680	22,4	4 070	19,8	15,0
Amérique du Nord	206	1,8	398	1,9	343	1,7	16,0
Amérique centrale	501	4,3	890	4,3	620	3,0	43,5
Amérique du Sud	1 388	12,0	2 369	11,3	2 173	10,6	9,0
Antilles	546	4,7	1 023	4,9	934	4,6	9,5
Asie	3 094	26,8	5 788	27,7	6 056	29,5	-4,4
Moyen-Orient	823	7,1	1 280	6,1	1 296	6,3	-1,2
Asie occidentale et centrale	540	4,7	985	4,7	707	3,4	39,3
Asie orientale	642	5,6	1 286	6,1	1 591	7,8	-19,2
Asie méridionale	692	6,0	1 440	6,9	1 618	7,9	-11,0
Asie du Sud-Est	397	3,4	797	3,8	844	4,1	-5,6
Europe	2 621	22,7	4 559	21,8	4 424	21,6	3,1
Europe occidentale et septentrionale	1 301	11,3	2 204	10,5	1 951	9,5	13,0
Europe orientale	1 216	10,5	2 148	10,3	2 305	11,2	-6,8
Europe méridionale	104	0,9	207	1,0	168	0,8	23,2
Océanie et autres pays	19	0,2	30	0,1	29	0,1	3,4
<b>Total</b>	<b>11 556</b>	<b>100,0</b>	<b>20 914</b>	<b>100,0</b>	<b>20 526</b>	<b>100,0</b>	<b>1,9</b>
<b>Scolarité des 15 ans et +</b>							
0- 6 années	266	2,9	466	2,7	491	3,0	-5,1
7-11 années	1 349	14,6	2 517	14,7	2 675	16,1	-5,9
12-13 années	1 319	14,2	2 603	15,2	2 448	14,7	6,3
14-16 années	2 957	31,9	5 390	31,6	5 078	30,5	6,1
17 années et +	3 153	34,0	5 694	33,3	5 422	32,6	5,0
Information non disponible	227	2,4	404	2,4	512	3,1	-21,1
<b>Total</b>	<b>9 271</b>	<b>100,0</b>	<b>17 074</b>	<b>100,0</b>	<b>16 626</b>	<b>100,0</b>	<b>2,7</b>
<b>Catégorie professionnelle projetée (CNP)<sup>2</sup></b>							
Gestion	219	3,1	370	2,8	322	2,7	14,9
Affaires, finance et administration	653	9,1	1 167	8,9	894	7,4	30,5
Sciences naturelles et appliquées	1 212	16,9	2 100	16,0	2 020	16,7	4,0
Secteur de la santé	275	3,8	458	3,5	384	3,2	19,3
Sc. sociales, enseignement, admin. publique, religio	558	7,8	1 088	8,3	774	6,4	40,6
Arts, culture, sports et loisirs	204	2,8	362	2,7	327	2,7	10,7
Vente et services	427	6,0	765	5,8	675	5,6	13,3
Métiers, transport et machinerie	145	2,0	259	2,0	259	2,1	0,0
Secteur primaire	12	0,2	21	0,2	29	0,2	-27,6
Transformation, fabrication et serv. d'utilité publique	37	0,5	70	0,5	59	0,5	18,6
Entrepreneurs et investisseurs	98	1,4	195	1,5	175	1,4	11,4
Nouveaux travailleurs	3 001	41,9	5 764	43,8	5 786	47,7	-0,4
Travailleurs non classés ailleurs	318	4,4	545	4,1	414	3,4	31,6
<b>Total</b>	<b>7 159</b>	<b>100,0</b>	<b>13 164</b>	<b>100,0</b>	<b>12 118</b>	<b>100,0</b>	<b>8,6</b>

Données préliminaires pour 2006 et 2007.

<sup>1</sup> Destination déclarée par le candidat lors de la sélection ou de l'admission.

<sup>2</sup> Profession déclarée par le candidat lors de la sélection ou de l'admission.

Source : Ministère de l'Immigration et des Communautés culturelles, Direction de la recherche et de l'analyse prospective.