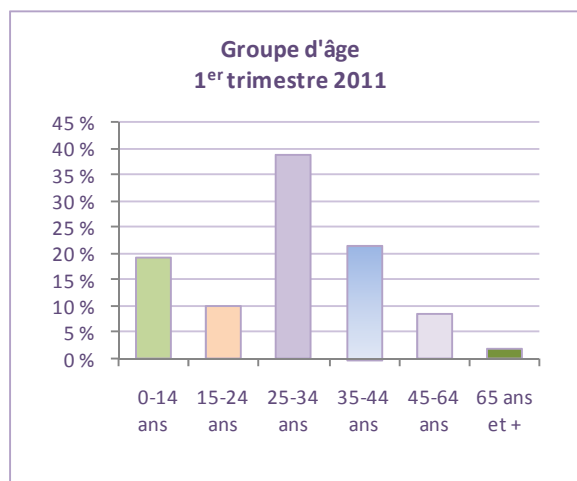


Immigration totale

Le volume des admissions permanentes au Québec se situe à 10 321 au premier trimestre de 2011. Ce nombre d'admissions est inférieur de 4,8 % à celui de 2010 où 10 847 immigrants avaient été admis. Au premier trimestre de 2009, on dénombrait 9 391 nouveaux arrivants.

Groupe d'âge et sexe

La population immigrante d'arrivée récente est jeune. Au premier trimestre de 2011, plus des deux tiers des immigrants (68,0 %) sont âgés de moins de 35 ans, 21,8 % ont de 35 à 44 ans et une personne sur dix (10,2 %) a 45 ans et plus.



Par rapport à la période équivalente de 2010, une baisse un peu plus importante des effectifs est observée chez les personnes âgées de 25 à 34 ans (- 383 immigrants) que celles de 35 à 44 ans (- 258 immigrants). Par ailleurs, le volume des jeunes de moins de 25 ans demeure relativement le même (+ 8 immigrants), alors que celui des personnes de 45 ans et plus a augmenté (+ 107 immigrants).

Le mouvement d'immigration se partage à peu près également entre les femmes et les hommes. Au premier trimestre de 2011, le poids relatif des hommes (50,3 %) est légèrement supérieur à celui des femmes (49,7 %).

Catégorie d'immigration

Plus de deux nouveaux immigrants sur trois (67,2 %) ont été admis dans la catégorie de l'immigration économique au premier trimestre de cette année. La catégorie du regroupement familial compte pour 20,7 % du mouvement d'immigration, celle des réfugiés et des personnes en situation semblable pour 7,2 % et la catégorie des autres immigrants pour 5,0 %.

Seule la catégorie des autres immigrants – en quasi-totalité des cas humanitaires – a vu son effectif croître au premier trimestre de 2011 en comparaison de la période équivalente de 2010 (+ 411 immigrants). Près des trois quarts (74,0 %) des immigrants de cette catégorie ont bénéficié du programme spécial de parrainage humanitaire québécois mis en place suite au séisme qui a touché Haïti en janvier 2010.

Les autres catégories d'immigration totalisent un nombre moindre d'immigrants au premier trimestre de 2011. La diminution du volume de nouveaux arrivants de la catégorie de l'immigration économique (- 715 immigrants) est principalement attribuable à la baisse du nombre d'immigrants de la sous-catégorie des travailleurs qualifiés (- 896 immigrants), alors que le volume des personnes admises en tant qu'investisseurs a progressé (+ 376 immigrants). Toutefois, la donnée relative à ce groupe n'a pas fait l'objet d'une première révision; le nombre d'immigrants investisseurs sera vraisemblablement corrigé à la baisse. Également, on remarque un volume plus faible de personnes réfugiées reconnues sur place (- 218 immigrants), mais une légère croissance du nombre de réfugiés sélectionnés à l'étranger (+ 68 personnes). La catégorie du

regroupement familial a connu un faible recul (- 72 personnes).

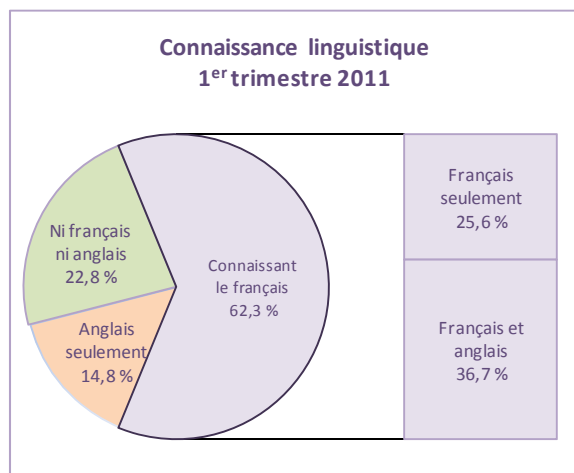
Importance de l'immigration sélectionnée

La part de la sélection québécoise dans le mouvement total se situe à 75,6 % au premier trimestre de 2011 comparativement à une part de 74,1 % au même trimestre de 2010.

Cette progression est essentiellement attribuable à la hausse du poids relatif des personnes admises dans la catégorie des autres immigrants (+ 4 points de pourcentage), tandis qu'une faible progression est observée chez les réfugiés sélectionnés à l'étranger (+ 0,8 point de pourcentage). En outre, un recul de 3,3 points de pourcentage s'observe dans la catégorie de l'immigration économique.

Connaissance du français

Au premier trimestre de 2011, de même qu'à celui de 2010, plus de six nouveaux immigrants sur dix ont déclaré connaître le français au moment de leur admission : 62,3 % au trimestre de 2011 et 65,0 % à celui de 2010.



La proportion un peu moins élevée de personnes immigrantes déclarant connaître le français au premier trimestre de 2011 s'explique par la

hausse de 21,4 % du nombre d'immigrants ne connaissant ni le français ni l'anglais à leur arrivée. On retrouve parmi ces personnes, un nombre important (25,0 %) d'immigrants investisseurs; le volume provisoirement élevé de ce groupe influence de façon significative la répartition du mouvement total. Par ailleurs, le nombre de nouveaux immigrants qui déclarent une connaissance unique de l'anglais a diminué de 17,7 %, alors que cette baisse est de 10,5 % chez les personnes bilingues (français-anglais) et de 6,0 % chez celles connaissant le français seulement.

L'importance du poids relatif des immigrants de la sous-catégorie des travailleurs qualifiés dans l'ensemble du mouvement d'immigration a une incidence sur la proportion des immigrants connaissant le français. Au cours du premier trimestre de 2011, 57,7 % des immigrants admis au Québec relevaient de cette sous-catégorie et 77,2 % d'entre eux ont déclaré connaître le français.

Destination projetée

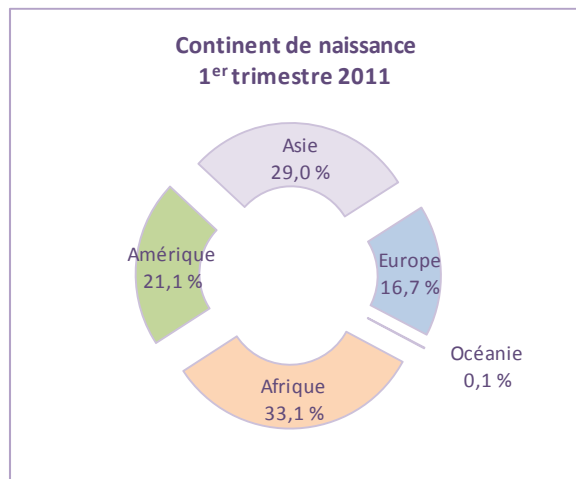
Un peu plus de sept personnes immigrantes sur dix (72,6 %) admises au cours du premier trimestre de cette année ont déclaré avoir l'intention de s'installer sur l'île de Montréal. Au deuxième rang des régions de destination, on retrouve la Montérégie (7,8 %), suivie de la région de Laval (5,6 %) et de celle de la Capitale-Nationale (3,2 %).

Région de naissance

Les trois principales régions de naissance des nouveaux arrivants au premier trimestre de 2011 sont l'Afrique du Nord (20,6 %), l'Asie orientale (12,3 %) et les Antilles (10,7 %).

Par rapport au même trimestre de 2010, tous les continents ont vu leurs effectifs diminuer au premier trimestre de cette année, à l'exception de l'Asie. C'est la région de l'Asie orientale qui affiche la plus forte progression (+ 572 personnes). Cependant, ce constat est lié à la donnée provisoire portant sur les investisseurs, puisque

l'on compte un grand nombre d'immigrants nés en Chine dans ce groupe. Toutes les régions de l'Amérique ont connu une diminution du volume de leurs immigrants, sauf la région des Antilles (+ 391 personnes). Sur ce continent, c'est l'Amérique du Sud qui affiche la plus forte baisse de ses effectifs (- 586 personnes). L'accroissement du volume des immigrants natifs des Antilles découle principalement du traitement accéléré des demandes en provenance d'Haïti et du programme spécial de parrainage humanitaire mis en place par le Québec pour ce pays. Le recul observé dans le nombre d'immigrants originaires de l'Europe s'explique essentiellement par un volume inférieur de nouveaux arrivants nés en Europe occidentale et septentrionale (- 174 personnes). Toutes les régions de l'Afrique totalisent un nombre moins élevé de personnes, l'Afrique du Nord présentant une diminution plus importante (- 257 personnes).



Les cinq principaux pays de naissance des immigrants de ce premier trimestre de 2011 sont la Chine (11,4 %), le Maroc (9,6 %), Haïti (8,8 %), la France (6,8 %) et l'Algérie (6,3 %). Ces cinq pays totalisent un peu plus des deux cinquièmes du mouvement total d'immigration du premier trimestre de cette année. Au même trimestre de 2010, les principaux pays de naissance étaient le Maroc (11,9 %), la France (7,7 %), la Colombie (6,9 %) et l'Algérie (6,6 %).

Scolarité

Les nouveaux immigrants âgés de 15 ans et plus détiennent une scolarité élevée au moment de leur admission. Au premier trimestre de 2011, le poids relatif des immigrants qui possèdent au moins 14 années de scolarité se situe à 62,3 % comparativement à une proportion s'élevant à 68,3 % au premier trimestre de 2010.

Profession projetée

Plus des trois quarts (78,0 %) des nouveaux arrivants âgés de 15 ans et plus, admis au cours du premier trimestre de 2011, avaient l'intention d'intégrer le marché du travail québécois. Cette proportion est légèrement plus élevée que celle observée au même trimestre de 2010 (77,4 %).

Au premier trimestre de cette année, comme au premier trimestre de 2010, les principales catégories professionnelles projetées des immigrants actifs, âgés de 15 ans et plus, sont celles des sciences naturelles et appliquées, des affaires, de la finance et de l'administration, des sciences sociales, de l'enseignement et de l'administration publique, de la vente et des services, ainsi que du secteur de la santé. Ces cinq catégories professionnelles totalisent plus des deux cinquièmes des immigrants actifs admis au cours de ce trimestre et de celui de 2010.

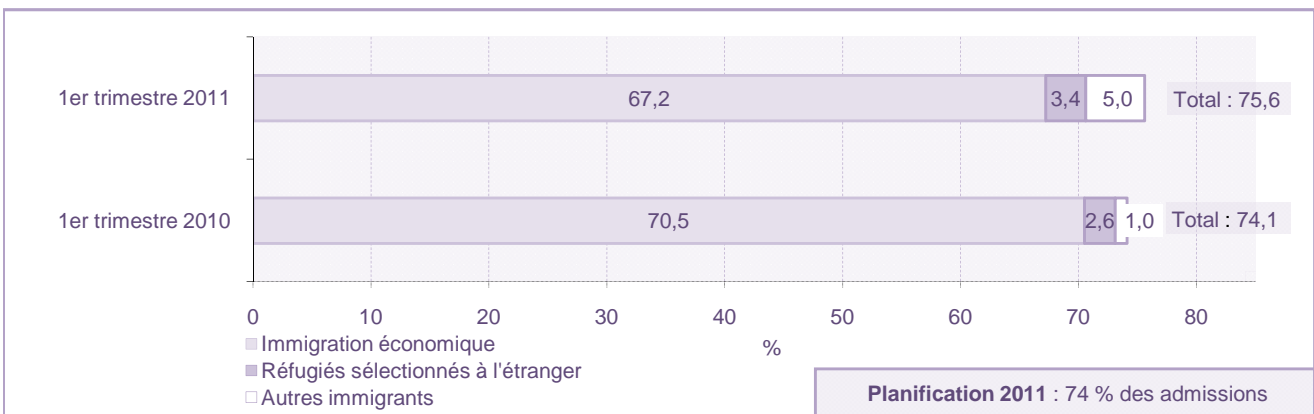
Les nouveaux travailleurs¹ représentent 39,9 % des immigrants actifs admis durant le premier trimestre de 2011. On retrouve 41,8 % de ces personnes dans la catégorie du regroupement familial, 36,4 % dans la catégorie de l'immigration économique, 13,1 % dans la catégorie des réfugiés et des personnes en situation semblable, de même que 8,7 % d'entre elles dans la catégorie des autres immigrants.

1. Résidents permanents âgés de 15 ans et plus qui ont l'intention de se joindre à la population active, mais qui n'ont précisé aucune profession sur leur demande de résidence permanente.

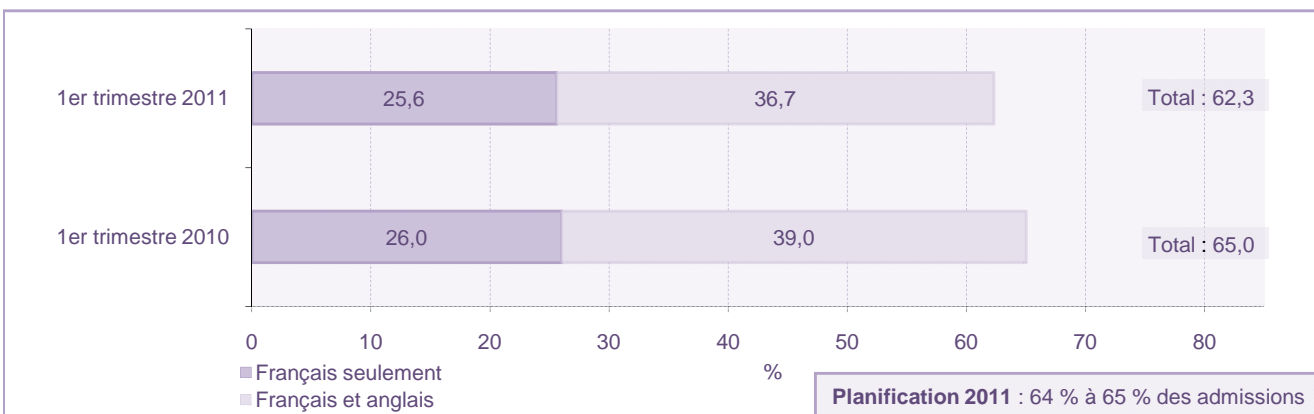
Immigration au Québec par trimestre, 2009 à 2011



Part de l'immigration sélectionnée par le Québec, 1^{er} trimestre 2011 et 2010



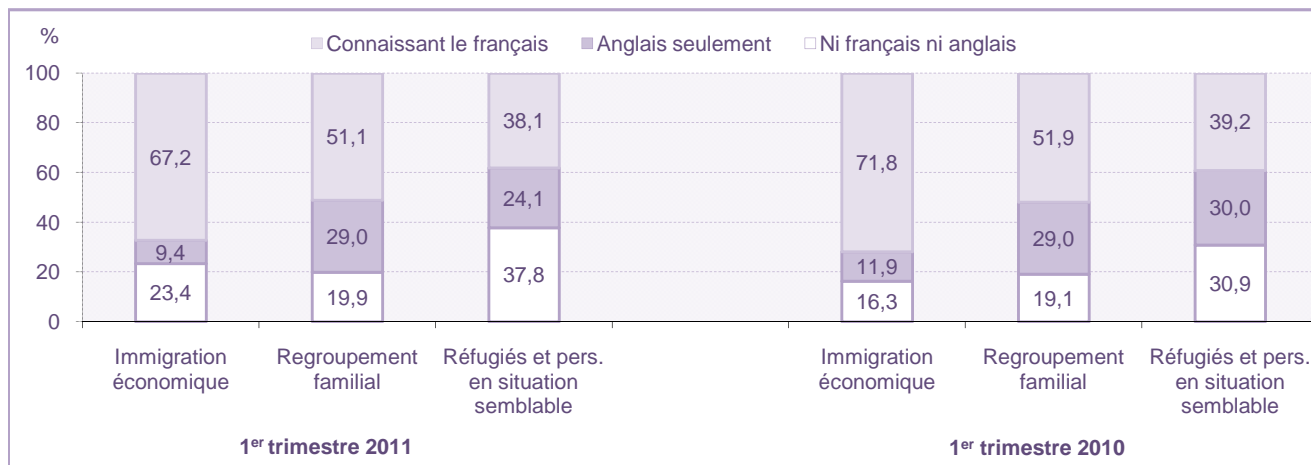
Part de l'immigration au Québec connaissant le français, 1^{er} trimestre 2011 et 2010



Données préliminaires pour 2010 et 2011.

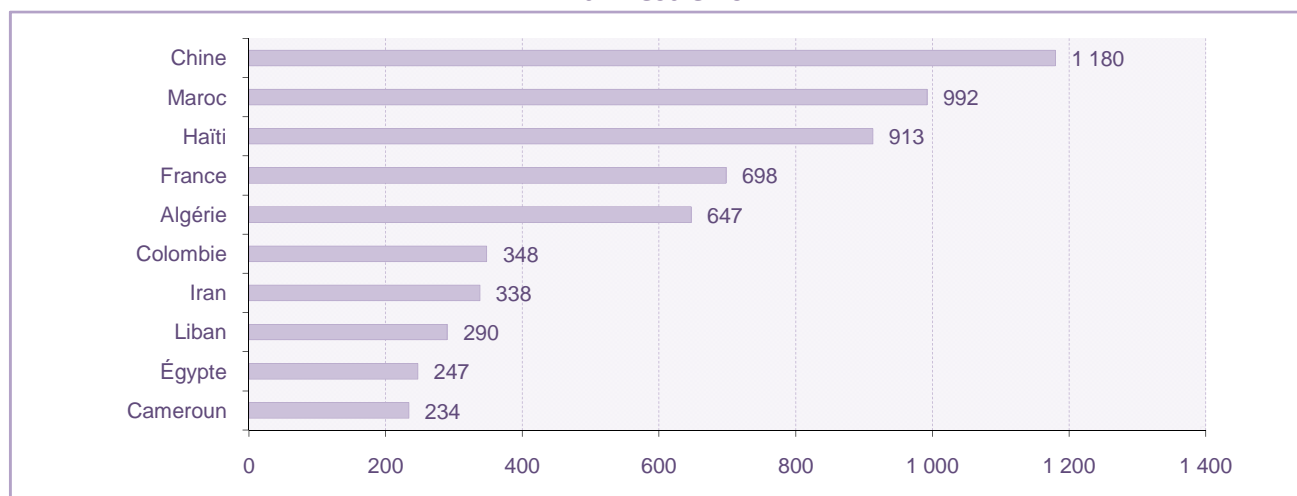
Source : Ministère de l'Immigration et des Communautés culturelles, Direction de la recherche et de l'analyse prospective.

Immigration au Québec selon la catégorie et la connaissance du français et de l'anglais, 1^{er} trimestre 2011 et 2010

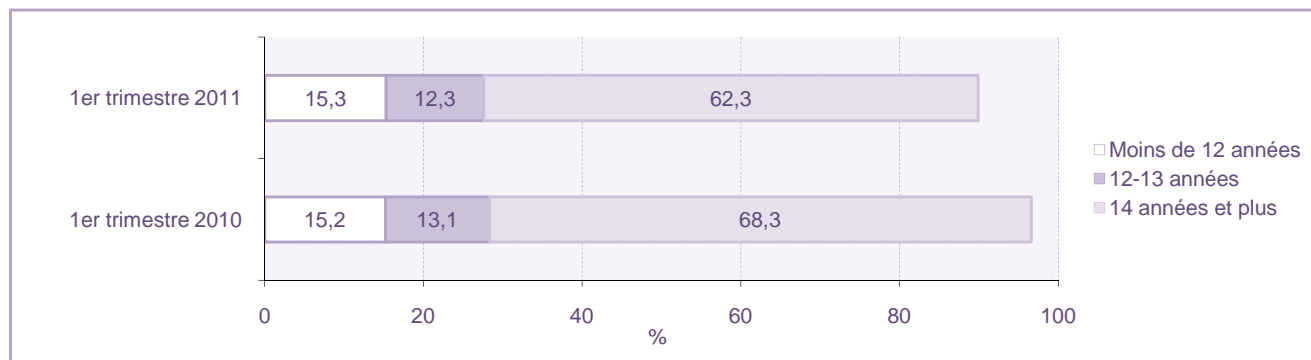


Note : La catégorie « autres immigrants » n'est pas présentée.

Immigration au Québec selon les principaux pays de naissance 1^{er} trimestre 2011



Immigration au Québec selon la scolarité des 15 ans et plus 1^{er} trimestre 2011 et 2010



Données préliminaires pour 2010 et 2011.

Source : Ministère de l'Immigration et des Communautés culturelles, Direction de la recherche et de l'analyse prospective.

Immigration au Québec, 1^{er} trimestre 2011 et 2010

Caractéristiques	1 ^{er} trimestre 2011		1 ^{er} trimestre 2010		Variation en %
	n	%	n	%	
Immigration totale	10 321	100,0	10 847	100,0	-4,8
Groupe d'âge					
0-14 ans	1 971	19,1	1 982	18,3	-0,6
15-24 ans	1 037	10,0	1 018	9,4	1,9
25-34 ans	4 015	38,9	4 398	40,5	-8,7
35-44 ans	2 247	21,8	2 505	23,1	-10,3
45-64 ans	862	8,4	791	7,3	9,0
65 ans et plus	189	1,8	153	1,4	23,5
Total	10 321	100,0	10 847	100,0	-4,8
Sexe					
Femmes	5 130	49,7	5 334	49,2	-3,8
Hommes	5 191	50,3	5 513	50,8	-5,8
Total	10 321	100,0	10 847	100,0	-4,8
Catégorie d'immigration					
Immigration économique	6 931	67,2	7 646	70,5	-9,4
Travailleurs qualifiés	5 960	57,7	6 856	63,2	-13,1
Gens d'affaires, total	816	7,9	451	4,2	80,9
Entrepreneurs	28	0,3	40	0,4	-30,0
Travailleurs autonomes	17	0,2	16	0,1	6,3
Investisseurs	771 *	7,5	395	3,6	95,2
Autres	155	1,5	339	3,1	-54,3
Regroupement familial	2 133	20,7	2 205	20,3	-3,3
Réfugiés et personnes en situation semblable	738	7,2	888	8,2	-16,9
Sélectionnés à l'étranger	353	3,4	285	2,6	23,9
Reconnus sur place	385	3,7	603	5,6	-36,2
Autres immigrants	519	5,0	108	1,0	380,6
Total	10 321	100,0	10 847	100,0	-4,8
Part de l'immigration sélectionnée		75,6		74,1	
Connaissance du français et de l'anglais¹					
Français seulement	2 647	25,6	2 816	26,0	-6,0
Français et anglais	3 790	36,7	4 233	39,0	-10,5
<i>Connaissant le français</i>	6 437	62,3	7 049	65,0	-8,7
Anglais seulement	1 528	14,8	1 857	17,1	-17,7
Ni français ni anglais	2 356	22,8	1 941	17,9	21,4
Total	10 321	100,0	10 847	100,0	-4,8
Région projetée de destination²					
Bas-Saint-Laurent	21	0,2	20	0,2	5,0
Saguenay-Lac-Saint-Jean	15	0,1	26	0,2	-42,3
Capitale-Nationale	334	3,2	499	4,6	-33,1
Mauricie	21	0,2	71	0,7	-70,4
Estrie	202	2,0	242	2,2	-16,5
Montréal	7 494	72,6	7 968	73,5	-5,9
Outaouais	258	2,5	230	2,1	12,2
Abitibi-Témiscamingue	18	0,2	18	0,2	0,0
Chaudière-Appalaches	32	0,3	65	0,6	-50,8
Laval	576	5,6	560	5,2	2,9
Lanaudière	146	1,4	105	1,0	39,0
Laurentides	118	1,1	128	1,2	-7,8
Montérégie	803	7,8	838	7,7	-4,2
Centre-du-Québec	74	0,7	51	0,5	45,1
Autres régions ou non déterminée	209	2,0	26	0,2	703,8
Total	10 321	100,0	10 847	100,0	-4,8

* La donnée trimestrielle est provisoire; elle sera révisée à la baisse ultérieurement.

Immigration au Québec, 1^{er} trimestre 2011 et 2010 (suite)

Caractéristiques	1 ^{er} trimestre 2011		1 ^{er} trimestre 2010		Variation en %
	n	%	n	%	
Continent et région de naissance					
Afrique	3 414	33,1	3 908	36,0	-12,6
Afrique occidentale	540	5,2	640	5,9	-15,6
Afrique orientale	338	3,3	460	4,2	-26,5
Afrique du Nord	2 127	20,6	2 384	22,0	-10,8
Afrique centrale	398	3,9	414	3,8	-3,9
Afrique méridionale	11	0,1	10	0,1	10,0
Amérique	2 180	21,1	2 484	22,9	-12,2
Amérique du Nord	153	1,5	161	1,5	-5,0
Amérique centrale	233	2,3	334	3,1	-30,2
Amérique du Sud	690	6,7	1 276	11,8	-45,9
Antilles	1 104	10,7	713	6,6	54,8
Asie	2 995	29,0	2 529	23,3	18,4
Moyen-Orient	531	5,1	415	3,8	28,0
Asie occidentale et centrale	507	4,9	389	3,6	30,3
Asie orientale	1 269	12,3	697	6,4	82,1
Asie méridionale	352	3,4	557	5,1	-36,8
Asie du Sud-Est	336	3,3	471	4,3	-28,7
Europe	1 721	16,7	1 911	17,6	-9,9
Europe occidentale et septentrionale	858	8,3	1 032	9,5	-16,9
Europe orientale	787	7,6	781	7,2	0,8
Europe méridionale	76	0,7	98	0,9	-22,4
Océanie	11	0,1	15	0,1	-26,7
Total	10 321	100,0	10 847	100,0	-4,8
Scolarité des 15 ans et plus					
0-6 années	247	3,0	235	2,7	5,1
7-11 années	1 031	12,3	1 110	12,5	-7,1
12-13 années	1 028	12,3	1 158	13,1	-11,2
14-16 années	2 587	31,0	2 900	32,7	-10,8
17 années et plus	2 615	31,3	3 154	35,6	-17,1
Information non disponible	842	10,1	308	3,5	173,4
Total	8 350	100,0	8 865	100,0	-5,8
Catégorie professionnelle projetée (CNP)³ des 15 ans et plus					
Gestion	215	3,3	203	3,0	5,9
Affaires, finance et administration	689	10,6	696	10,1	-1,0
Sciences naturelles et appliquées	920	14,1	866	12,6	6,2
Secteur de la santé	323	5,0	266	3,9	21,4
Sc. sociales, enseignement, admin. publique, religion	498	7,6	609	8,9	-18,2
Arts, culture, sports et loisirs	148	2,3	161	2,3	-8,1
Vente et services	360	5,5	505	7,4	-28,7
Métiers, transport et machinerie	174	2,7	177	2,6	-1,7
Secteur primaire	18	0,3	20	0,3	-10,0
Transformation, fabrication et serv. d'utilité publique	41	0,6	44	0,6	-6,8
Entrepreneurs et investisseurs	230	3,5	119	1,7	93,3
Nouveaux travailleurs	2 599	39,9	2 700	39,3	-3,7
Travailleurs non classés ailleurs	299	4,6	502	7,3	-40,4
Total	6 514	100,0	6 868	100,0	-5,2

Données préliminaires pour 2010 et 2011.

1. Connaissance linguistique déclarée au moment de l'admission.
2. Destination déclarée par le candidat lors de la sélection ou de l'admission.
3. Profession déclarée par le candidat lors de la sélection ou de l'admission.

Source : Ministère de l'Immigration et des Communautés culturelles, Direction de la recherche et de l'analyse prospective.