

Bulletin statistique sur l'immigration permanente au Québec

2^e trimestre et 6 premiers mois de 2011

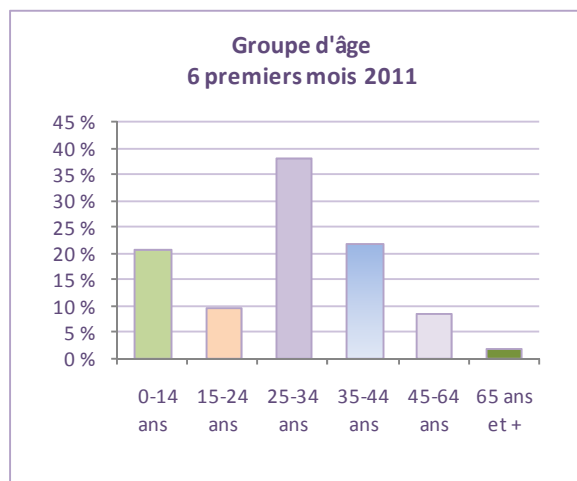
Immigration totale

Le volume des admissions permanentes au Québec s'établit à 14 421 au deuxième trimestre de 2011. Ce nombre est supérieur de 2,6 % à celui du deuxième trimestre de 2010 où 14 061 immigrants avaient été admis. Au même trimestre de 2009, le mouvement d'immigration totalisait 13 482 admissions.

Pour les six premiers mois de l'année en cours, le Québec a accueilli 24 747 nouveaux arrivants. Ce nombre d'immigrants est un peu moins élevé (- 161) que celui du même semestre de 2010 (24 908).

Groupe d'âge et sexe

Plus des deux tiers (67,9 %) des immigrants ont moins de 35 ans au deuxième trimestre de 2011, 22,0 % ont de 35 à 44 ans et une personne sur dix (10,1 %) est âgée de 45 ans et plus.



La structure d'âge des immigrants admis au cours des six premiers mois de 2011 est relativement semblable à celle du deuxième trimestre. En comparant le premier semestre de

cette année avec celui de l'année 2010, on note un poids relatif un peu plus faible chez les immigrants âgés de 25 à 34 ans (37,9 % contre 39,9 %) et un peu plus élevé chez ceux de 45 ans et plus (10,2 % contre 8,7 %).

Le mouvement d'immigration se partage à peu près également entre les femmes et les hommes. Au deuxième trimestre de 2011, la part relative des hommes (50,9 %) est légèrement supérieure à celle des femmes (49,1 %). Pour les six premiers mois de l'année 2011, on note également une proportion un peu plus élevée d'hommes (50,7 %) que de femmes (49,3 %) dans les admissions.

Catégorie d'immigration

La catégorie de l'immigration économique regroupe environ sept nouveaux immigrants sur dix (69,0 %) au deuxième trimestre de 2011. La catégorie du regroupement familial compte pour 17,9 % du mouvement total, les réfugiés et les personnes en situation semblable pour 7,8 %, alors que le poids relatif des autres immigrants s'élève à 5,4 %.

La catégorie des autres immigrants a vu son effectif croître au deuxième trimestre de 2011 par rapport à la période équivalente de 2010 (+ 620 immigrants). Plus de quatre immigrants sur cinq de cette catégorie ont bénéficié du programme spécial de parrainage humanitaire québécois pour Haïti mis en place à la suite du séisme de 2010. La hausse observée au sein de la catégorie des réfugiés et des personnes en situation semblable est attribuable en totalité au volume plus élevé de réfugiés reconnus sur place (+ 123), alors que le nombre de réfugiés sélectionnés à l'étranger a connu une faible baisse (- 60). On remarque, par ailleurs, un volume moindre d'immigrants dans la catégorie de l'immigration économique (- 265). Ce recul s'explique par un nombre inférieur de nouveaux arrivants dans la sous-catégorie des travailleurs qualifiés (- 659) et dans le groupe des autres immigrants économiques (- 104, majoritairement

des aides familiaux). Néanmoins, mentionnons une progression de plus du double des admissions chez les immigrants du groupe des investisseurs (+ 547). Cette dernière donnée est cependant provisoire, car elle n'a pas fait l'objet d'une première révision; elle sera sans doute revue à la baisse.

Toutes les catégories d'immigration ont vu leur volume diminuer au premier semestre de 2011 par rapport au même semestre de 2010, sauf la catégorie des autres immigrants. La proportion plus élevée des admissions de cette dernière catégorie découle notamment du nombre élevé de personnes (1 018) ayant bénéficié du programme spécial de parrainage humanitaire lié à Haïti. Le recul observé au sein de l'immigration économique est en majeure partie attribuable au volume plus faible de travailleurs qualifiés (- 1 552). Par ailleurs, le nombre des admissions dans le groupe des investisseurs a plus que doublé, passant de 921 à 1 845 immigrants; toutefois, la donnée se rapportant à ce groupe est provisoire et sera corrigée ultérieurement. Les nouveaux arrivants de la catégorie du regroupement familial sont un peu moins nombreux à ce premier semestre (- 130) et il en est de même des réfugiés et des personnes en situation semblable (- 85); la faible baisse des admissions de cette dernière catégorie s'explique par un nombre moins élevé de réfugiés reconnus sur place (- 93).

Importance de l'immigration sélectionnée

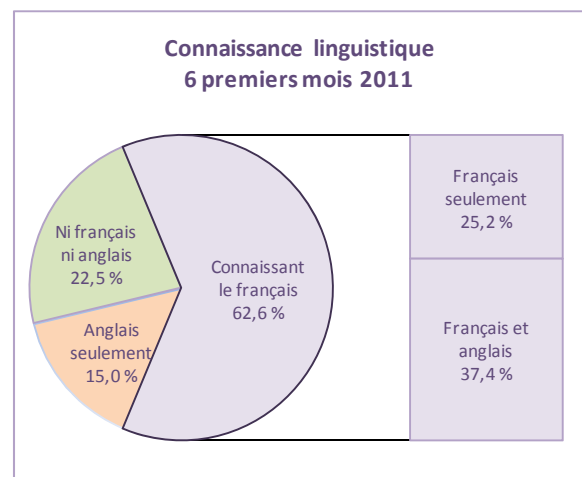
La part de la sélection québécoise dans le mouvement total du deuxième trimestre 2011 s'établit à 77,2 % comparativement à 77,0 % au même trimestre de 2010. Cette part représente 76,4 % des admissions au premier semestre de 2011 et 75,8 % à celui de 2010.

La progression de l'immigration sélectionnée au premier semestre de cette année, par comparaison avec celui de 2010, est le résultat d'une forte croissance de l'effectif de la catégorie des autres immigrants. Cette augmentation découle essentiellement d'un volume élevé de personnes admises dans le cadre du programme spécial de parrainage humanitaire

pour Haïti. En outre, cette progression neutralise en grande partie le recul observé dans le nombre des admissions de la catégorie de l'immigration économique.

Connaissance du français

Au deuxième trimestre de cette année, plus de six nouveaux immigrants sur dix (62,7 %) déclarent une connaissance du français au moment de leur arrivée. Ce pourcentage est inférieur à celui noté au même trimestre de 2010 (65,6 %). Les immigrants admis au cours des six premiers mois de 2011 connaissent le français dans une proportion de 62,6 %, alors qu'au premier semestre de 2010, ce poids relatif était plus élevé et se situait à 65,3 %.



La diminution du nombre d'immigrants connaissant le français, tant au deuxième trimestre qu'au cours des six premiers mois de 2011, découle notamment de deux événements qui ont cours depuis le début de l'année 2011 : un volume surestimé d'immigrants du groupe des investisseurs et une baisse du nombre de personnes de la sous-catégorie des travailleurs qualifiés.

Le groupe des investisseurs est composé d'une part importante (environ 90 %) de personnes qui ne connaissent ni le français ni l'anglais ou qui connaissent uniquement l'anglais. Par ailleurs, le volume des nouveaux arrivants de la sous-

catégorie des travailleurs qualifiés a aussi une incidence sur la proportion des immigrants connaissant le français. Au premier semestre de 2011, en comparaison du même semestre de 2010, le poids relatif de ce groupe dans le mouvement d'immigration a diminué de 6 points de pourcentage. Néanmoins, la part des travailleurs qualifiés qui connaissent le français demeure élevée et au premier semestre de 2011, elle se situe à 75,7 %.

Destination projetée

Plus de sept immigrants sur dix (70,9 %) admis au cours du deuxième trimestre de 2011 ont déclaré vouloir s'établir sur l'île de Montréal. La deuxième région de destination est la Montérégie avec 8,7 % des immigrants, suivie de la région de Laval avec 6,4 %.

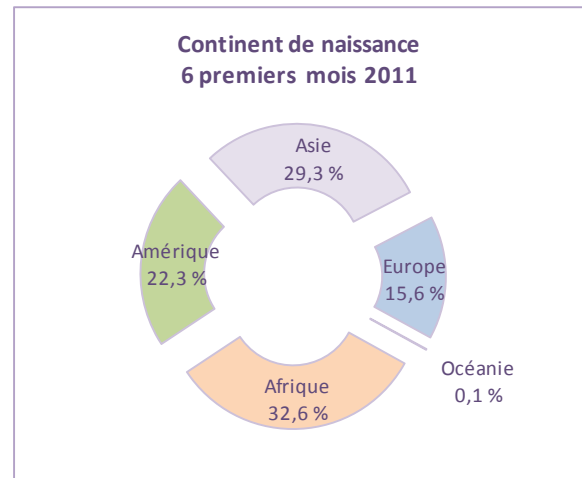
Pour les six premiers mois de 2011, les trois principales régions projetées de destination demeurent inchangées. La région administrative de Montréal occupe le premier rang avec 71,6 % des admissions. On retrouve au deuxième rang la région de la Montérégie (8,3 %) et au troisième rang, la région de Laval (6,1 %).

Région de naissance

Les quatre principales régions de naissance des nouveaux arrivants au deuxième trimestre de 2011 sont l'Afrique du Nord (19,9 %), les Antilles (11,0 %), l'Asie orientale (10,4 %) et l'Amérique du Sud (8,1 %). Ces quatre régions de naissance regroupent environ la moitié des immigrants admis au cours de ce trimestre.

Par rapport au deuxième trimestre de 2010, deux continents de naissance affichent un volume supérieur d'immigrants au deuxième trimestre de 2011. La progression la plus importante s'observe parmi les personnes originaires de l'Asie (+ 720), en particulier celles natives de la région de l'Asie orientale (+ 462) et de l'Asie occidentale et centrale (+ 305). Notons que la grande majorité des nouveaux arrivants du groupe des investisseurs sont nés en Asie orientale. Par ailleurs, le volume des immigrants originaires de l'Amérique s'est accru (+ 446); cet accroissement est en totalité dû au volume

supérieur de personnes nées dans les Antilles (+ 692), la grande majorité d'entre elles provenant d'Haïti. D'autre part, une diminution plus importante des admissions s'observe parmi les personnes natives des régions de l'Europe occidentale et septentrionale (- 324), de l'Amérique du Sud (- 243) et de l'Afrique occidentale (- 189).



Le nombre d'immigrants en provenance du continent asiatique affiche une forte progression à ce premier semestre de 2011 en comparaison du même semestre de 2010 (+ 1 189). Plus particulièrement, on retrouve un volume important de nouveaux arrivants natifs de l'Asie orientale (+ 1 035 immigrants); néanmoins, ce constat est lié à la donnée provisoire portant sur les investisseurs. Également, on constate une hausse du nombre d'immigrants nés en Asie occidentale et centrale (+ 425), et au Moyen-Orient (+ 290), alors qu'un recul est noté chez les immigrants en provenance de l'Asie méridionale (- 290) et de l'Asie du Sud-Est (- 271). Toutes les régions de l'Amérique affichent un plus faible volume d'immigrants, sauf la région des Antilles (+ 1 083); la plupart des immigrants de cette région sont nés en Haïti. Par ailleurs, une baisse plus significative des admissions est observée parmi les immigrants originaires de l'Amérique du Sud (- 829). Toutes les régions de l'Afrique et de l'Europe présentent un volume moins élevé d'immigrants, surtout les régions de l'Europe occidentale et septentrionale (- 496), de

l'Afrique du Nord (- 296) et de l'Afrique occidentale (- 290).

Le premier rang des pays de naissance est occupé par la Chine, tant au deuxième trimestre qu'au premier semestre de 2011. Haïti occupe le deuxième rang, alors que le Maroc, l'Algérie et la France se partagent les rangs suivants. Environ les deux cinquièmes des nouveaux arrivants sont natifs de ces pays. Au premier semestre de 2011, 10,4 % du mouvement d'immigration provient de la Chine, 9,2 % d'Haïti, 8,1 % du Maroc, 7,1 % de l'Algérie et 6,0 % de la France.

Scolarité

Les immigrants âgés de 15 ans et plus détiennent une scolarité élevée au moment de leur arrivée. Au deuxième trimestre de 2011, le poids relatif des immigrants possédant au moins 14 années de scolarité se situe à 60,1 %; elle s'élevait à 67,6 % au deuxième trimestre de 2010. Pour les six premiers mois de 2011, cette proportion est de 60,9 % comparée à une part de 67,9 % à la période équivalente de 2010.

Soulignons que pour un nombre significatif de nouveaux arrivants, le niveau de scolarité n'est pas encore connu au premier semestre de 2011. La répartition des immigrants selon le groupe d'années de scolarité est donc provisoire et fera l'objet d'une révision.

Profession projetée

Plus des trois quarts (77,8 %) des nouveaux arrivants âgés de 15 ans et plus admis au cours du deuxième trimestre de 2011 avaient l'intention d'intégrer le marché du travail québécois. Cette proportion est identique à celle observée au même trimestre de 2010.

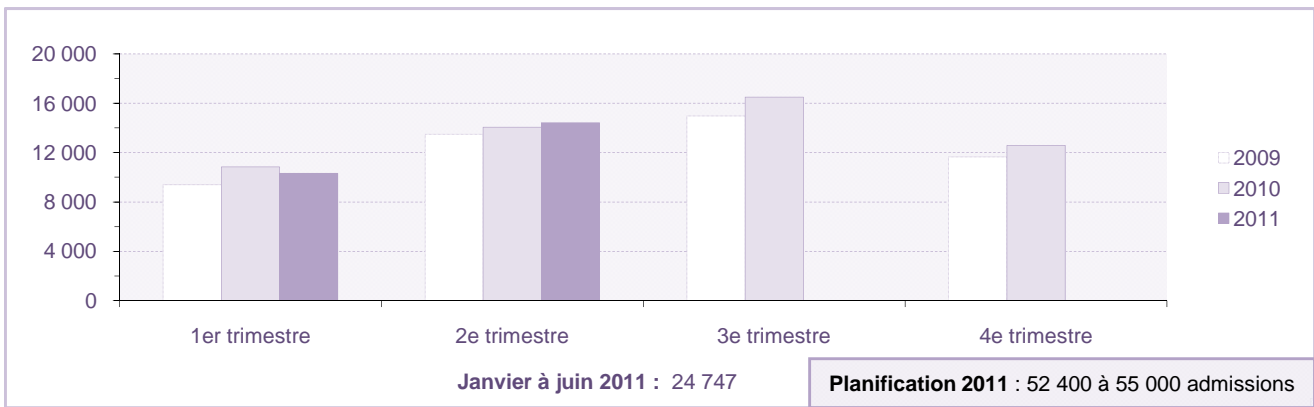
Au deuxième trimestre de cette année, comme au premier semestre, les principales catégories professionnelles projetées des immigrants actifs, âgés de 15 ans et plus, sont celles des sciences naturelles et appliquées, des affaires, de la finance et de l'administration, des sciences sociales, de l'enseignement et de l'administration publique, de la vente et des services,

ainsi que du secteur de la santé. Ces cinq catégories professionnelles totalisent plus des deux cinquièmes des immigrants actifs admis au cours de premier semestre de 2011 et de celui 2010.

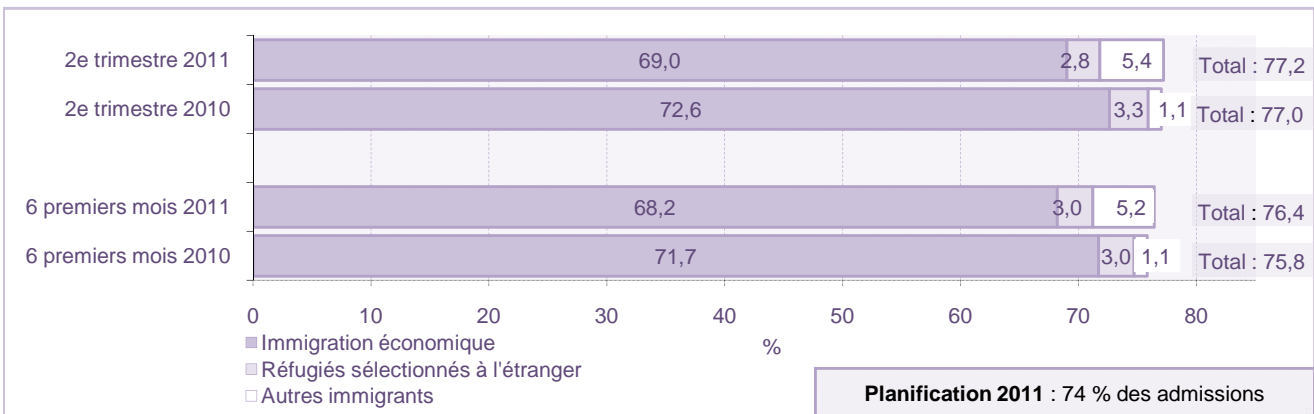
Les nouveaux travailleurs¹ représentent 38,5 % des immigrants actifs admis durant le premier semestre de 2011. On retrouve 39,5 % de ces personnes dans la catégorie du regroupement familial, 34,7 % dans la catégorie de l'immigration économique, 16,0 % dans la catégorie des réfugiés et des personnes en situation semblable, de même que 9,8 % d'entre elles dans la catégorie des autres immigrants.

1. Résidents permanents âgés de 15 ans et plus qui ont l'intention de se joindre à la population active, mais qui n'ont précisé aucune profession sur leur demande de résidence permanente.

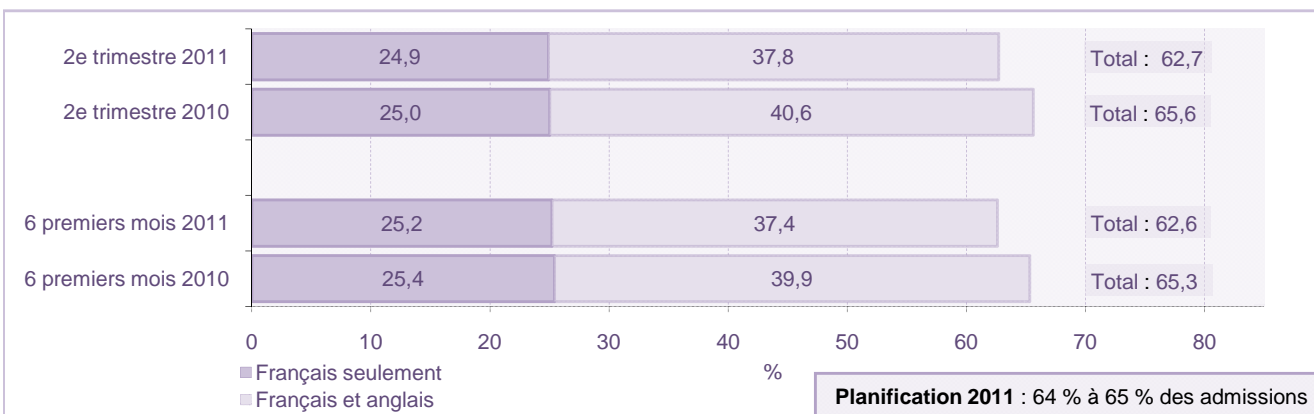
Immigration au Québec par trimestre, 2009 à 2011



Part de l'immigration sélectionnée par le Québec, 2^e trimestre 2011 et 2010, 6 premiers mois 2011 et 2010



Part de l'immigration au Québec connaissant le français, 2^e trimestre 2011 et 2010, 6 premiers mois 2011 et 2010



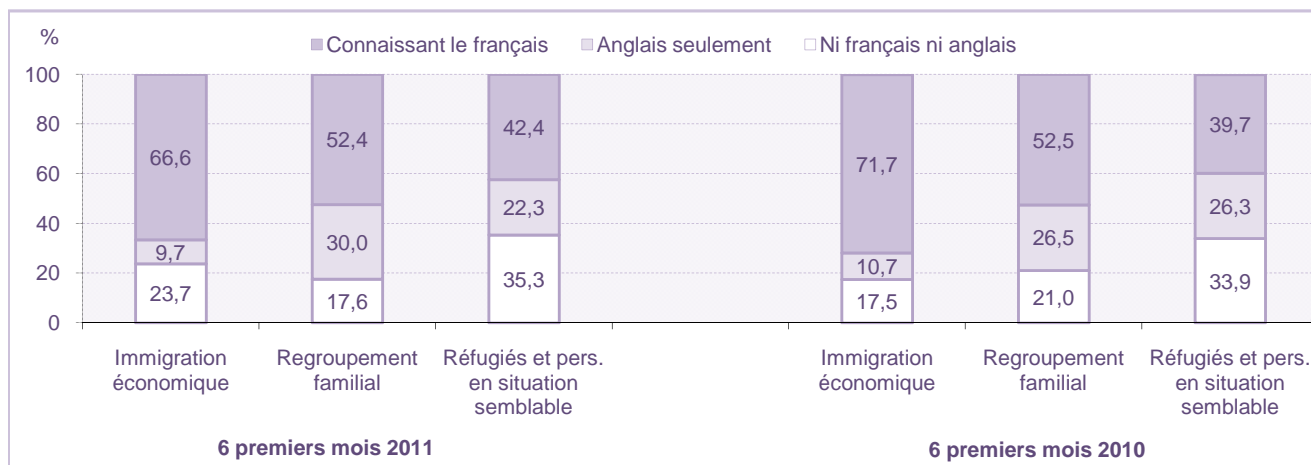
Données préliminaires pour 2010 et 2011.

Source : Ministère de l'Immigration et des Communautés culturelles, Direction de la recherche et de l'analyse prospective.

MICC, Direction de la recherche et de l'analyse prospective

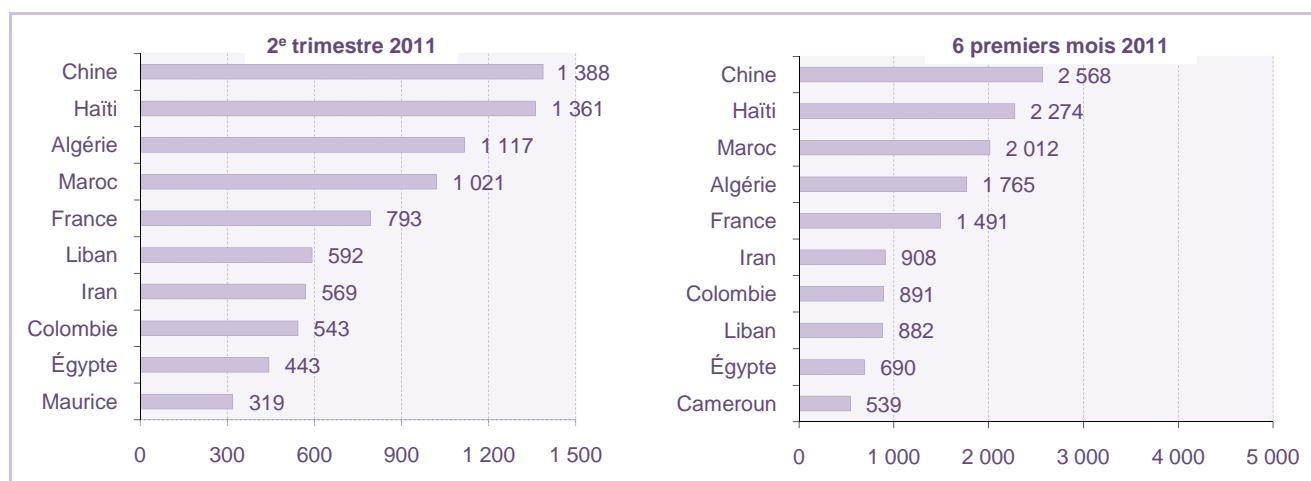
2011-10-03

Immigration au Québec selon la catégorie et la connaissance du français et de l'anglais, 6 premiers mois 2011 et 2010

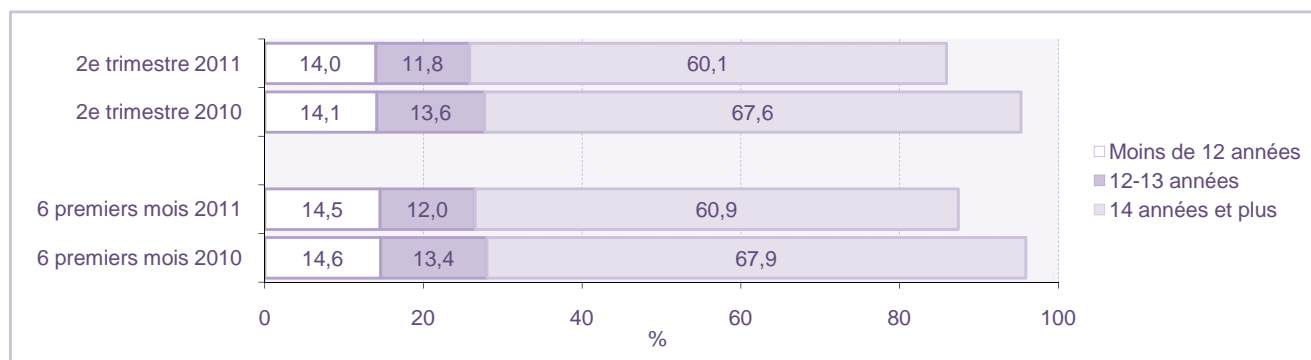


Note : La catégorie « autres immigrants » n'est pas présentée.

Immigration au Québec selon les principaux pays de naissance 2^e trimestre 2011 et 6 premiers mois 2011



Immigration au Québec selon la scolarité des 15 ans et plus 2^e trimestre 2011 et 2010, 6 premiers mois 2011 et 2010



Données préliminaires pour 2010 et 2011.

Source : Ministère de l'Immigration et des Communautés culturelles, Direction de la recherche et de l'analyse prospective.

Immigration au Québec, 2^e trimestre 2011 et 6 premiers mois 2011 et 2010

Caractéristiques	2 ^e trimestre 2011		6 premiers mois 2011		6 premiers mois 2010		Variation en %
	n	%	n	%	n	%	
Immigration totale	14 421	100,0	24 747	100	24 908	100,0	-0,6
Groupe d'âge							
0-14 ans	3 102	21,5	5 074	20,5	4 934	19,8	2,8
15-24 ans	1 332	9,2	2 372	9,6	2 313	9,3	2,6
25-34 ans	5 362	37,2	9 377	37,9	9 946	39,9	-5,7
35-44 ans	3 176	22,0	5 424	21,9	5 560	22,3	-2,4
45-64 ans	1 180	8,2	2 042	8,3	1 785	7,2	14,4
65 ans et plus	269	1,9	458	1,9	370	1,5	23,8
Total	14 421	100,0	24 747	100,0	24 908	100,0	-0,6
Sexe							
Femmes	7 074	49,1	12 208	49,3	12 168	48,9	0,3
Hommes	7 347	50,9	12 539	50,7	12 740	51,1	-1,6
Total	14 421	100,0	24 747	100,0	24 908	100,0	-0,6
Catégorie d'immigration							
Immigration économique	9 945	69,0	16 879	68,2	17 856	71,7	-5,5
Travailleurs qualifiés	8 600	59,6	14 563	58,8	16 115	64,7	-9,6
Gens d'affaires, total	1 156	8,0	1 973	8,0	1 109	4,5	77,9
Entrepreneurs	48	0,3	76	0,3	122	0,5	-37,7
Travailleurs autonomes	35	0,2	52	0,2	66	0,3	-21,2
Investisseurs	1 073 *	7,4	1 845 *	7,5	921	3,7	100,3
Autres	189	1,3	343	1,4	632	2,5	-45,7
Regroupement familial	2 580	17,9	4 713	19,0	4 843	19,4	-2,7
Réfugiés et personnes en situation semblable	1 122	7,8	1 862	7,5	1 947	7,8	-4,4
Sélectionnés à l'étranger	401	2,8	754	3,0	746	3,0	1,1
Reconnus sur place	721	5,0	1 108	4,5	1 201	4,8	-7,7
Autres immigrants	774	5,4	1 293	5,2	262	1,1	393,5
Total	14 421	100,0	24 747	100,0	24 908	100,0	-0,6
Part de l'immigration sélectionnée		77,2		76,4		75,8	
Connaissance du français et de l'anglais¹							
Français seulement	3 591	24,9	6 241	25,2	6 332	25,4	-1,4
Français et anglais	5 454	37,8	9 246	37,4	9 936	39,9	-6,9
<i>Connaissant le français</i>	9 045	62,7	15 487	62,6	16 268	65,3	-4,8
Anglais seulement	2 176	15,1	3 704	15,0	3 814	15,3	-2,9
Ni français ni anglais	3 200	22,2	5 556	22,5	4 826	19,4	15,1
Total	14 421	100,0	24 747	100,0	24 908	100,0	-0,6
Région projetée de destination²							
Bas-Saint-Laurent	21	0,1	41	0,2	43	0,2	-4,7
Saguenay-Lac-Saint-Jean	26	0,2	41	0,2	56	0,2	-26,8
Capitale-Nationale	461	3,2	795	3,2	1 137	4,6	-30,1
Mauricie	51	0,4	72	0,3	149	0,6	-51,7
Estrie	205	1,4	407	1,6	493	2,0	-17,4
Montréal	10 230	70,9	17 729	71,6	18 254	73,3	-2,9
Outaouais	449	3,1	707	2,9	594	2,4	19,0
Abitibi-Témiscamingue	13	0,1	31	0,1	37	0,1	-16,2
Chaudière-Appalaches	68	0,5	100	0,4	118	0,5	-15,3
Laval	923	6,4	1 499	6,1	1 281	5,1	17,0
Lanaudière	255	1,8	401	1,6	274	1,1	46,4
Laurentides	149	1,0	267	1,1	290	1,2	-7,9
Montérégie	1 253	8,7	2 056	8,3	2 000	8,0	2,8
Centre-du-Québec	73	0,5	147	0,6	103	0,4	42,7
Autres régions ou non déterminée	244	1,7	454	1,8	79	0,3	474,7
Total	14 421	100,0	24 747	100,0	24 908	100,0	-0,6

* La donnée est provisoire; elle sera révisée à la baisse ultérieurement.

MICC, Direction de la recherche et de l'analyse prospective

2011-10-03

Immigration au Québec, 2^e trimestre 2011 et 6 premiers mois 2011 et 2010 (suite)

Caractéristiques	2 ^e trimestre 2011		6 premiers mois 2011		6 premiers mois 2010		Variation en %
	n	%	n	%	n	%	
Continent et région de naissance							
Afrique	4 647	32,2	8 061	32,6	8 937	35,9	-9,8
Afrique occidentale	662	4,6	1 201	4,9	1 491	6,0	-19,5
Afrique orientale	636	4,4	975	3,9	1 122	4,5	-13,1
Afrique du Nord	2 869	19,9	4 996	20,2	5 292	21,2	-5,6
Afrique centrale	465	3,2	863	3,5	1 005	4,0	-14,1
Afrique méridionale	15	0,1	26	0,1	27	0,1	-3,7
Amérique	3 350	23,2	5 530	22,3	5 388	21,6	2,6
Amérique du Nord	213	1,5	366	1,5	379	1,5	-3,4
Amérique centrale	384	2,7	617	2,5	716	2,9	-13,8
Amérique du Sud	1 169	8,1	1 859	7,5	2 688	10,8	-30,8
Antilles	1 584	11,0	2 688	10,9	1 605	6,4	67,5
Asie	4 263	29,6	7 261	29,3	6 072	24,4	19,6
Moyen-Orient	1 044	7,2	1 576	6,4	1 286	5,2	22,6
Asie occidentale et centrale	798	5,5	1 307	5,3	882	3,5	48,2
Asie orientale	1 494	10,4	2 764	11,2	1 729	6,9	59,9
Asie méridionale	577	4,0	928	3,7	1 218	4,9	-23,8
Asie du Sud-Est	350	2,4	686	2,8	957	3,8	-28,3
Europe	2 145	14,9	3 868	15,6	4 485	18,0	-13,8
Europe occidentale et septentrionale	1 014	7,0	1 874	7,6	2 370	9,5	-20,9
Europe orientale	1 016	7,0	1 803	7,3	1 922	7,7	-6,2
Europe méridionale	115	0,8	191	0,8	193	0,8	-1,0
Océanie	16	0,1	27	0,1	26	0,1	3,8
Total	14 421	100,0	24 747	100,0	24 908	100,0	-0,6
Scolarité des 15 ans et plus							
0-6 années	266	2,4	514	2,6	506	2,5	1,6
7-11 années	1 311	11,6	2 343	11,9	2 409	12,1	-2,7
12-13 années	1 332	11,8	2 360	12,0	2 671	13,4	-11,6
14-16 années	3 301	29,2	5 888	29,9	6 515	32,6	-9,6
17 années et plus	3 492	30,9	6 107	31,0	7 053	35,3	-13,4
Information non disponible	1 617	14,3	2 461	12,5	820	4,1	200,1
Total	11 319	100,0	19 673	100,0	19 974	100,0	-1,5
Catégorie professionnelle projetée (CNP)³ des 15 ans et plus							
Gestion	304	3,5	519	3,4	510	3,3	1,8
Affaires, finance et administration	920	10,4	1 611	10,5	1 667	10,7	-3,4
Sciences naturelles et appliquées	1 361	15,5	2 281	14,9	2 100	13,5	8,6
Secteur de la santé	428	4,9	751	4,9	634	4,1	18,5
Sc. sociales, enseignement, admin. publique, religion	714	8,1	1 213	7,9	1 325	8,5	-8,5
Arts, culture, sports et loisirs	257	2,9	405	2,6	393	2,5	3,1
Vente et services	447	5,1	808	5,3	1 042	6,7	-22,5
Métiers, transport et machinerie	221	2,5	397	2,6	380	2,4	4,5
Secteur primaire	17	0,2	35	0,2	38	0,2	-7,9
Transformation, fabrication et serv. d'utilité publique	53	0,6	95	0,6	109	0,7	-12,8
Entrepreneurs et investisseurs	336	3,8	566	3,7	288	1,9	96,5
Nouveaux travailleurs	3 304	37,5	5 904	38,5	5 926	38,2	-0,4
Travailleurs non classés ailleurs	443	5,0	736	4,8	1 099	7,1	-33,0
Total	8 805	100,0	15 321	100,0	15 511	100,0	-1,2

Données préliminaires pour 2010 et 2011.

1. Connaissance linguistique déclarée au moment de l'admission.
2. Destination déclarée par le candidat lors de la sélection ou de l'admission.
3. Profession déclarée par le candidat lors de la sélection ou de l'admission.

Source : Ministère de l'Immigration et des Communautés culturelles, Direction de la recherche et de l'analyse prospective.