

Bulletin statistique sur l'immigration permanente au Québec

3^e trimestre et 9 premiers mois de 2011

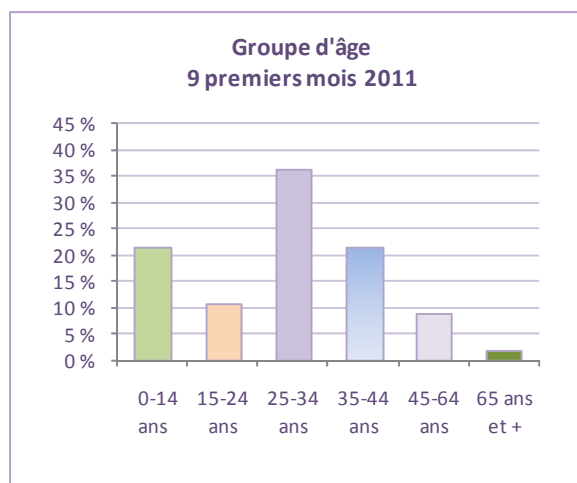
Immigration totale

Le volume des admissions permanentes au Québec s'établit à 15 506 au troisième trimestre de 2011, soit une diminution de 6,0 % en comparaison du même trimestre de 2010 (16 504 immigrants). Le total des admissions pour la même période de 2009 s'élevait à 14 957.

Le Québec a accueilli 40 249 nouveaux immigrants au cours des neuf premiers mois de 2011 ce qui correspond à un recul de 2,8 % par rapport à la période équivalente de 2010 (41 412 admissions).

Groupe d'âge et sexe

La population immigrante est jeune. Plus de deux immigrants sur trois (68,2 %) ont moins de 35 ans au troisième trimestre de 2011 : les enfants de moins de 15 ans totalisent 22,4 % des admissions, les jeunes de 15 à 24 ans, 12,1 %, alors que le tiers (33,7 %) des nouveaux arrivants ont de 25 à 34 ans. De plus, un immigrant sur cinq (20,7 %) a de 35 à 44 ans et seulement une personne sur dix (11,1 %) est âgée de 45 ans et plus.



Les nouveaux arrivants au cours des neuf premiers mois de 2011 présentent une structure d'âge semblable à celle de la même période de 2010. Un peu plus de 31 % des immigrants ont moins de 25 ans, plus du tiers des personnes sont âgées de 25 à 34 ans et environ 22 % ont de 35 à 44 ans. D'autre part, les immigrants de 45 ans et plus comptent pour plus ou moins 10 % des admissions.

Le mouvement d'immigration se partage à peu près également entre les femmes et les hommes. Au troisième trimestre de 2011, la part relative des femmes (50,5 %) est un peu plus élevée que celle des hommes (49,5 %), tandis que pour les neuf premiers mois de 2011, les hommes sont un peu plus nombreux que les femmes (50,2 % comparativement à 49,8 %).

Catégorie d'immigration

La catégorie de l'immigration économique domine le mouvement d'immigration en totalisant environ les trois quarts (74,2 %) des admissions du troisième trimestre de 2011. La catégorie du regroupement familial compte pour 17,2 %, celle des réfugiés et des personnes en situation semblable pour 7,7 % et la catégorie des autres immigrants pour 0,9 %.

Notons que les immigrants qui ont bénéficié du programme spécial de parrainage humanitaire québécois pour Haïti – mis en place à la suite du séisme de janvier 2010 – sont maintenant dénombrés parmi les travailleurs qualifiés. Ces personnes représentent 4,3 % du mouvement total au troisième trimestre de 2011 et 4,2 % des admissions des neuf premiers mois de l'année.

À ce troisième trimestre de 2011, le nombre des admissions au sein de chacune des catégories d'immigration est inférieur à celui observé au troisième trimestre de 2010. Ceci se traduit par - 402 immigrants pour la catégorie du regroupement familial, - 234 immigrants pour celle des réfugiés et des personnes en situation semblable et - 342 immigrants pour la catégorie

de l'immigration économique. La baisse des admissions dans cette dernière catégorie touche davantage les immigrants de la sous-catégorie des travailleurs qualifiés (- 1 041) et ce, malgré l'arrivée de 668 personnes qui relèvent du programme spécial de parrainage humanitaire pour Haïti. Seul le groupe des investisseurs a vu son volume de nouveaux arrivants croître à ce trimestre, passant de 805 à 1 642 immigrants.

Ces remarques concernent également les admissions des neuf premiers mois de l'année. Ainsi, par comparaison avec la période équivalente de 2010, on note un recul du nombre de nouveaux immigrants dans toutes les catégories d'immigration : - 531 pour la catégorie du regroupement familial, - 319 pour celle des réfugiés et des personnes en situation semblable et - 306 pour la catégorie de l'immigration économique. La hausse du volume des admissions au sein du groupe des investisseurs (+ 1 761) atténue le nombre inférieur d'immigrants qui relèvent des autres composantes de l'immigration économique, notamment en ce qui a trait à la sous-catégorie des travailleurs qualifiés (- 1 580) et au groupe des aides familiaux (- 403). Rappelons que la sous-catégorie des travailleurs qualifiés comprend 1 686 nouveaux arrivants du programme spécial de parrainage humanitaire québécois pour Haïti.

Le volume élevé des admissions que l'on observe depuis le début de l'année au sein du groupe des investisseurs semble vouloir se confirmer, aucun correctif important n'ayant été apporté à ce jour à cette composante de l'immigration. Cette donnée demeure néanmoins provisoire puisqu'elle pourrait faire l'objet d'une révision annuelle.

Importance de l'immigration sélectionnée

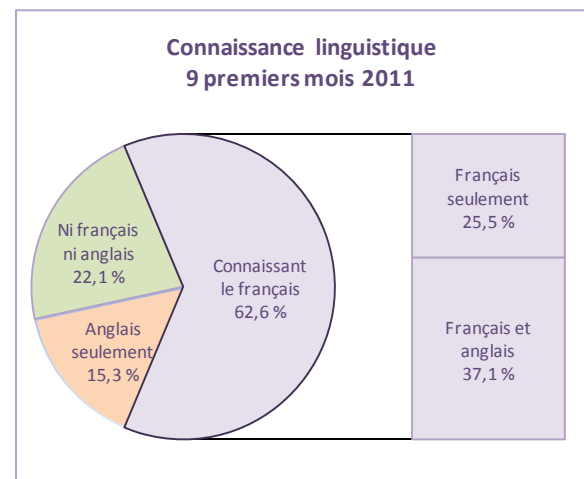
La part de l'immigration sélectionnée atteint 78,3 % au troisième trimestre de cette année comparativement à 76,7 % lors du même trimestre de 2010. Le volume des nouveaux arrivants sélectionnés représente 77,1 % du mouvement total des neuf premiers mois de

2011 et cette part se situe à 76,0 % pour la même période de 2010.

Les proportions plus élevées liées à la sélection québécoise au troisième trimestre de même qu'au cours des neuf premiers mois de 2011 sont notamment attribuables au nombre supérieur de nouveaux arrivants qui relèvent du groupe des investisseurs.

Connaissance du français

Au troisième trimestre de 2011, ou depuis le début de l'année, 62,6 % de la population immigrante déclare connaître le français au moment de leur arrivée. Un poids relatif un peu plus élevé d'immigrants (65,4 %) connaissant le français s'observe aux périodes équivalentes de 2010.



En comparant les neuf premiers mois de 2011 et de 2010, on remarque une baisse plus importante du nombre d'immigrants connaissant à la fois le français et l'anglais (- 8,6 %) que le français seulement (- 4,5 %). Par ailleurs, il y a une progression de l'effectif des nouveaux immigrants ne connaissant aucune de ces deux langues (+ 6,6 %) ou connaissant uniquement l'anglais (+ 2,9 %). Ces écarts s'expliquent entre autres par l'arrivée, depuis le début de l'année, d'un nombre particulièrement élevé d'immigrants du groupe des investisseurs, ainsi que par un

volume moindre de personnes admises se rapportant à la sous-catégorie des travailleurs qualifiés.

Le poids relatif de chacun de ces deux groupes dans le mouvement d'immigration a une incidence sur le volume des admissions des personnes qui déclarent une connaissance du français. Le groupe des investisseurs est composé d'une part importante (environ 90 %) de personnes qui ne connaissent ni le français ni l'anglais ou qui connaissent uniquement l'anglais. Mentionnons que la connaissance du français demeure élevée parmi les immigrants de la sous-catégorie des travailleurs qualifiés; cette proportion se situe à 76,1 % pour les neuf premiers mois de 2011.

Destination projetée

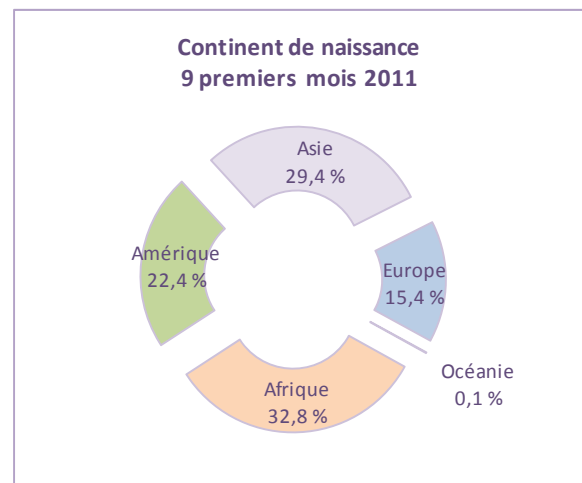
Un peu plus de sept immigrants sur dix (71,9 %) admis au cours du troisième trimestre de 2011 ont déclaré avoir l'intention de s'établir sur l'île de Montréal. La Montérégie est la deuxième région de destination pour 8,1 % des nouveaux arrivants, suivie de Laval (6,4 %).

Pour les neuf premiers mois de 2011, les trois principales régions projetées de destination demeurent inchangées. La région administrative de Montréal occupe le premier rang avec 71,8 % des admissions, on retrouve au deuxième rang la région de la Montérégie (8,2 %) et au troisième rang, la région de Laval (6,2 %).

Région de naissance

Plus de deux immigrants sur dix (22,9 %) admis au cours du troisième trimestre de 2011 sont natifs de l'Afrique du Nord, 11,4 % de l'Asie orientale et 10,7 % des Antilles. Ces trois régions totalisent les deux cinquièmes du mouvement d'immigration de cette période. Par rapport au troisième trimestre de 2010, on remarque un nombre inférieur de nouveaux immigrants originaires de l'Afrique (- 1 241) et de l'Europe (- 436) et un accroissement de l'effectif en provenance de l'Asie (+ 392) et de l'Amérique (+ 277). Parmi les régions qui ont

connu un recul plus important dans leur volume d'immigrants, on retrouve l'Afrique du Nord (- 965), l'Afrique occidentale (- 292), le Moyen-Orient (- 227), l'Europe occidentale et septentrionale (- 208), ainsi que l'Europe orientale (- 203). Par ailleurs, une hausse des admissions s'observe plus particulièrement chez les immigrants nés en Asie orientale (+ 688) ou dans les Antilles (+ 323).



Depuis le début de l'année 2011, en comparaison des neuf premiers mois de 2010, on note une forte augmentation du nombre d'immigrants originaires de l'Asie (+ 1 583). Cette progression s'explique essentiellement par un volume plus élevé de nouveaux arrivants nés en Asie orientale (+ 1 723) ou en Asie occidentale et centrale (+ 507). Soulignons que la majeure partie des immigrants admis au sein du groupe des investisseurs sont natifs de l'Asie orientale, notamment de la Chine. Le volume des immigrants nés en Amérique a égale crû (+ 421) et cette hausse est entièrement attribuable au nombre supérieur de personnes natives des Antilles (+ 1 407); la majeure partie de ces immigrants sont originaires d'Haïti. Toutes les autres régions de naissance ont vu leur effectif diminuer, à l'exception du Moyen-Orient (+ 64) et de l'Océanie (+ 11). Les plus fortes baisses de volume se remarquent chez les immigrants natifs de l'Afrique du Nord (- 1 268), de l'Amérique du Sud (- 766), de l'Europe

occidentale et septentrionale (- 703), ou de l'Afrique occidentale (- 583).

Au troisième trimestre de 2011, un immigrant sur dix (10,6 %) admis au Québec est natif de la Chine, Haïti occupe le deuxième rang des pays de naissance avec 8,8 % du mouvement total, suivi de l'Algérie (8,6 %), du Maroc (8,2 %) et de la France (6,0 %). Pour les neuf premiers mois de 2011, la Chine se maintient au premier rang avec 10,5 % des admissions, suivie par Haïti (9,0 %), alors que le Maroc (8,2 %) précède l'Algérie (7,7 %) et la France (6,0 %).

Scolarité

Plus de la moitié (55,0 %) des immigrants admis au cours du troisième trimestre de 2011 et âgés d'au moins 15 ans possèdent 14 années et plus de scolarité; cette proportion s'élève à 64,9 % au même trimestre de 2010. Pour les neuf premiers mois de 2011, ce poids relatif se situe à 58,7 % comparé à une part de 66,8 % à la période équivalente de 2010.

Cependant, le niveau de scolarité n'est pas encore connu en 2011 pour un nombre significatif de nouveaux arrivants. Au troisième trimestre, cela représente un immigrant sur cinq (19,5 %), tandis que pour les neuf premiers mois de l'année, cette proportion est de 15,2 %. La répartition des immigrants selon le groupe d'années de scolarité demeure donc provisoire jusqu'à la mise à jour de ces renseignements.

Profession projetée

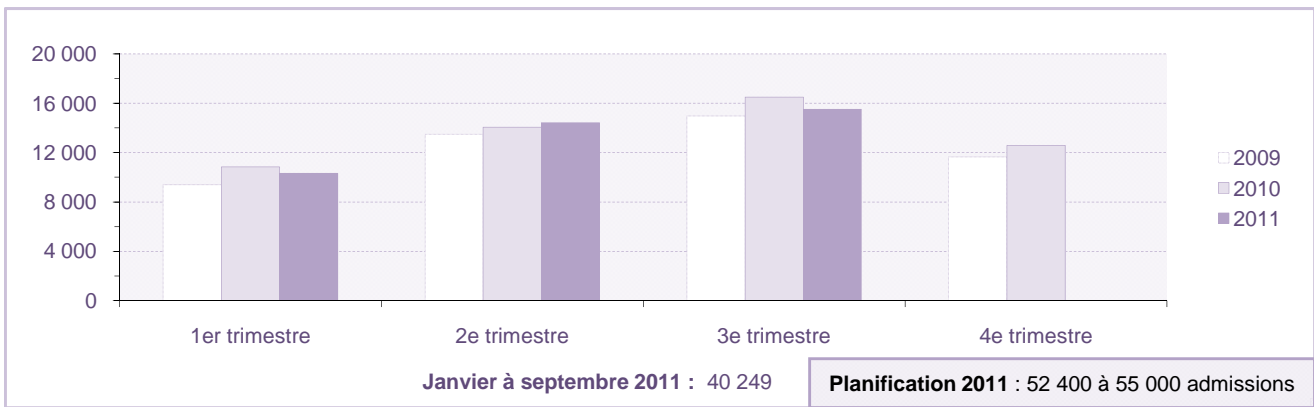
Environ les trois quarts (75,5 %) des nouveaux arrivants de 15 ans et plus admis au cours du troisième trimestre de 2011 avaient l'intention d'intégrer le marché du travail québécois. Cette proportion est légèrement supérieure à celle observée au même trimestre de 2010 (74,9 %). Depuis le début de l'année, le taux d'activité projeté des immigrants de 15 ans et plus s'élève à 77,0 % comparativement à un taux se situant à 76,6 % pour les neuf premiers mois de 2010.

Les principales catégories professionnelles projetées des immigrants actifs âgés de 15 ans et plus au troisième trimestre, comme pour les neuf premiers mois de 2011, sont celles des sciences naturelles et appliquées, des affaires, de la finance et de l'administration, des sciences sociales, de l'enseignement et de l'administration publique, de la vente et des services, ainsi que du secteur de la santé. Ces cinq catégories professionnelles totalisent près des deux cinquièmes des immigrants actifs admis au cours du trimestre ou depuis le début de l'année 2011.

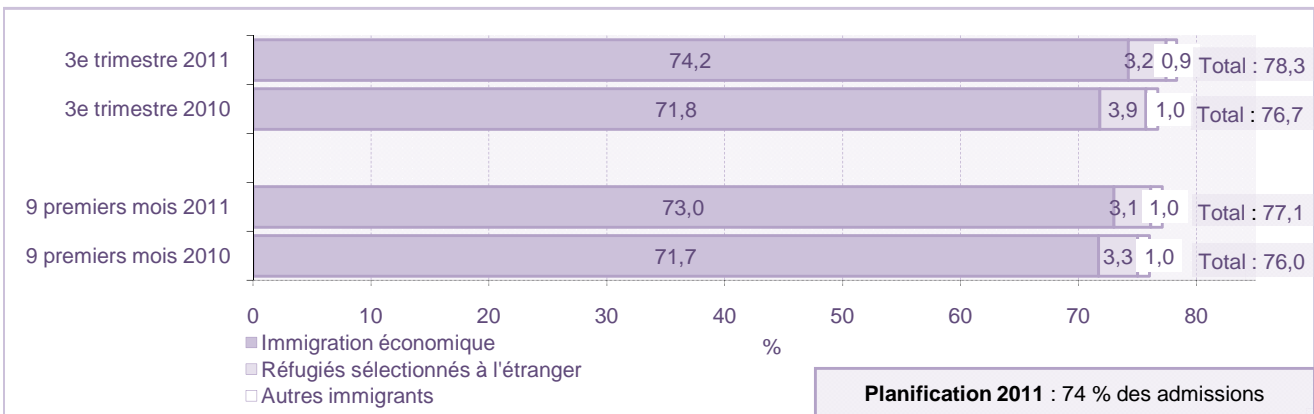
Les nouveaux travailleurs¹ représentent 37,5 % des immigrants actifs admis durant les neuf premiers mois de 2011. On retrouve 41,0 % de ces personnes dans la catégorie de l'immigration économique, 38,3 % dans celle du regroupement familial, 17,2 % dans la catégorie des réfugiés et des personnes en situation semblable, de même que 3,5 % parmi les autres immigrants.

1. Résidents permanents âgés de 15 ans et plus qui ont l'intention de se joindre à la population active, mais qui n'ont précisé aucune profession sur leur demande de résidence permanente.

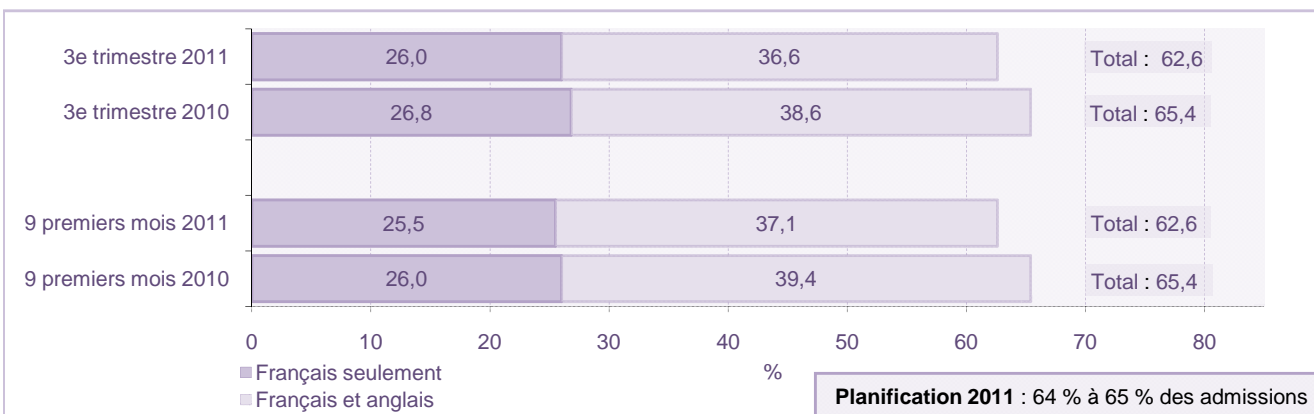
Immigration au Québec par trimestre, 2009 à 2011



Part de l'immigration sélectionnée par le Québec, 3^e trimestre 2011 et 2010, 9 premiers mois 2011 et 2010



Part de l'immigration au Québec connaissant le français, 3^e trimestre 2011 et 2010, 9 premiers mois 2011 et 2010



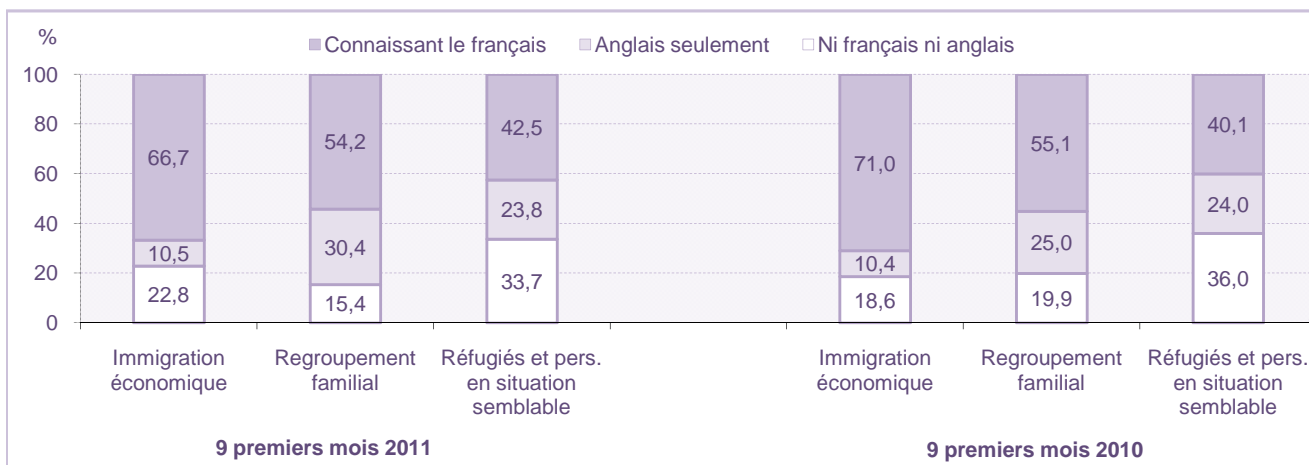
Données préliminaires pour 2010 et 2011.

Source : Ministère de l'Immigration et des Communautés culturelles, Direction de la recherche et de l'analyse prospective.

MICC, Direction de la recherche et de l'analyse prospective

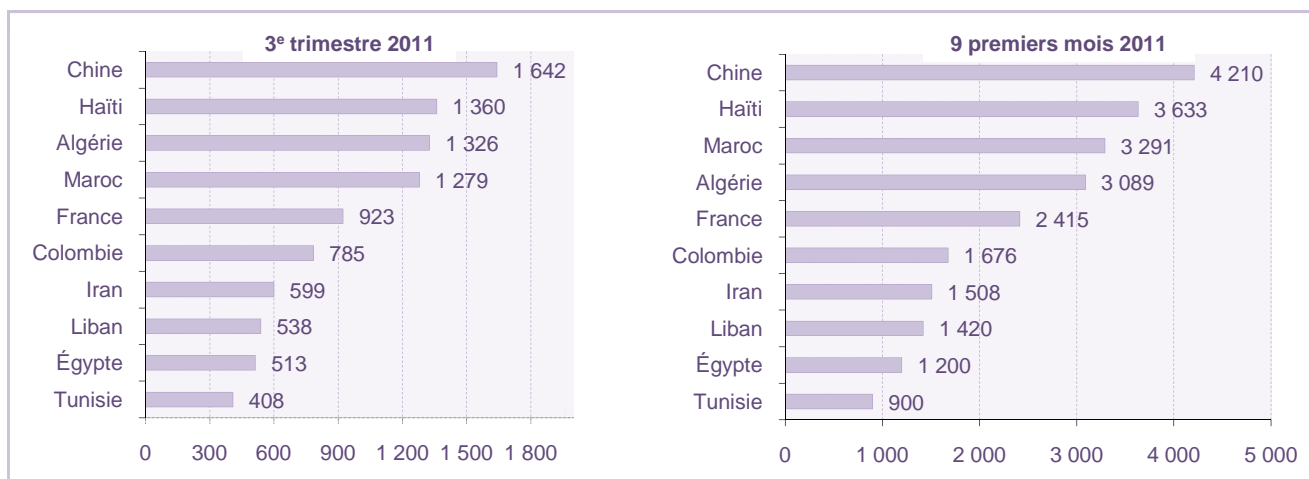
2011-12-13

Immigration au Québec selon la catégorie et la connaissance du français et de l'anglais, 9 premiers mois 2011 et 2010

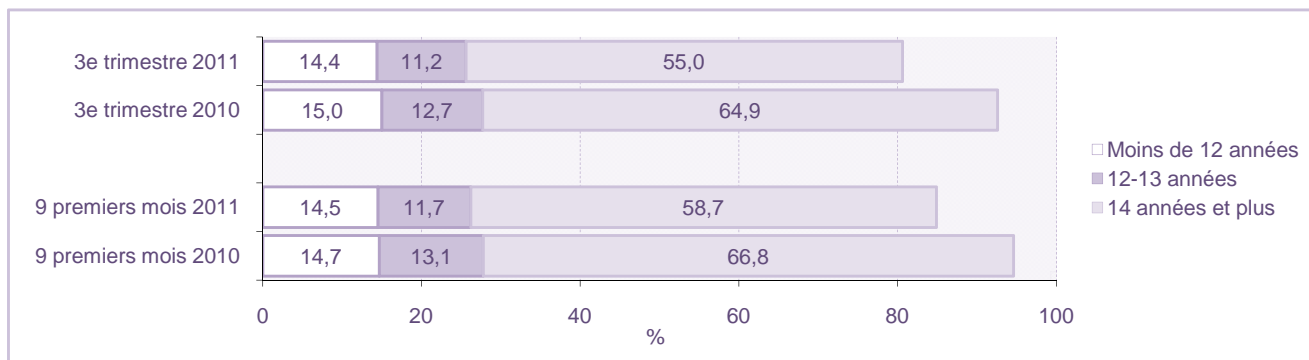


Note : La catégorie « autres immigrants » n'est pas présentée.

Immigration au Québec selon les principaux pays de naissance 3^e trimestre 2011 et 9 premiers mois 2011



Immigration au Québec selon la scolarité des 15 ans et plus 3^e trimestre 2011 et 2010, 9 premiers mois 2011 et 2010



Données préliminaires pour 2010 et 2011.

Source : Ministère de l'Immigration et des Communautés culturelles, Direction de la recherche et de l'analyse prospective.

Immigration au Québec, 3^e trimestre 2011 et 9 premiers mois 2011 et 2010

Caractéristiques	3 ^e trimestre 2011		9 premiers mois 2011		9 premiers mois 2010		Variation en %
	n	%	n	%	n	%	
Immigration totale	15 506	100,0	40 249	100	41 412	100,0	-2,8
Groupe d'âge							
0-14 ans	3 471	22,4	8 543	21,2	8 792	21,2	-2,8
15-24 ans	1 876	12,1	4 245	10,5	4 131	10,0	2,8
25-34 ans	5 228	33,7	14 601	36,3	15 733	38,0	-7,2
35-44 ans	3 212	20,7	8 640	21,5	9 031	21,8	-4,3
45-64 ans	1 469	9,5	3 513	8,7	3 137	7,6	12,0
65 ans et plus	250	1,6	707	1,8	588	1,4	20,2
Total	15 506	100,0	40 249	100,0	41 412	100,0	-2,8
Sexe							
Femmes	7 824	50,5	20 029	49,8	20 405	49,3	-1,8
Hommes	7 682	49,5	20 220	50,2	21 007	50,7	-3,7
Total	15 506	100,0	40 249	100,0	41 412	100,0	-2,8
Catégorie d'immigration							
Immigration économique	11 505	74,2	29 397	73,0	29 703	71,7	-1,0
Travailleurs qualifiés	9 621	62,0	25 197	62,6	26 777	64,7	-5,9
Gens d'affaires, total	1 730	11,2	3 703	9,2	2 008	4,8	84,4
Entrepreneurs	67	0,4	143	0,4	180	0,4	-20,6
Travailleurs autonomes	21	0,1	73	0,2	102	0,2	-28,4
Investisseurs	1 642	10,6	3 487	8,7	1 726	4,2	102,0
Aides familiaux	143	0,9	459	1,1	862	2,1	-46,8
Autres	11	0,1	38	0,1	56	0,1	-32,1
Regroupement familial	2 670	17,2	7 384	18,3	7 915	19,1	-6,7
Réfugiés et personnes en situation semblable	1 190	7,7	3 052	7,6	3 371	8,1	-9,5
Sélectionnés à l'étranger	501	3,2	1 255	3,1	1 387	3,3	-9,5
Reconnus sur place	689	4,4	1 797	4,5	1 984	4,8	-9,4
Autres immigrants	141	0,9	416	1,0	423	1,0	-1,7
Total	15 506	100,0	40 249	100,0	41 412	100,0	-2,8
Part de l'immigration sélectionnée		78,3		77,1		76,0	
Connaissance du français et de l'anglais¹							
Français seulement	4 035	26,0	10 273	25,5	10 761	26,0	-4,5
Français et anglais	5 669	36,6	14 914	37,1	16 310	39,4	-8,6
<i>Connaissant le français</i>	9 704	62,6	25 187	62,6	27 071	65,4	-7,0
Anglais seulement	2 474	16,0	6 177	15,3	6 003	14,5	2,9
Ni français ni anglais	3 328	21,5	8 885	22,1	8 338	20,1	6,6
Total	15 506	100,0	40 249	100,0	41 412	100,0	-2,8
Région projetée de destination²							
Bas-Saint-Laurent	17	0,1	58	0,1	71	0,2	-18,3
Saguenay-Lac-Saint-Jean	33	0,2	74	0,2	87	0,2	-14,9
Capitale-Nationale	665	4,3	1 459	3,6	1 898	4,6	-23,1
Mauricie	116	0,7	188	0,5	250	0,6	-24,8
Estrie	246	1,6	654	1,6	803	1,9	-18,6
Montréal	11 154	71,9	28 880	71,8	30 080	72,6	-4,0
Outaouais	386	2,5	1 093	2,7	1 114	2,7	-1,9
Abitibi-Témiscamingue	21	0,1	52	0,1	54	0,1	-3,7
Chaudière-Appalaches	68	0,4	168	0,4	187	0,5	-10,2
Laval	996	6,4	2 495	6,2	2 258	5,5	10,5
Lanaudière	217	1,4	618	1,5	451	1,1	37,0
Laurentides	235	1,5	502	1,2	501	1,2	0,2
Montérégie	1 259	8,1	3 315	8,2	3 358	8,1	-1,3
Centre-du-Québec	48	0,3	195	0,5	189	0,5	3,2
Autres régions ou non déterminée	45	0,3	498	1,2	111	0,3	348,6
Total	15 506	100,0	40 249	100,0	41 412	100,0	-2,8

Immigration au Québec, 3^e trimestre 2011 et 9 premiers mois 2011 et 2010 (suite)

Caractéristiques	3 ^e trimestre 2011		9 premiers mois 2011		9 premiers mois 2010		Variation en %
	n	%	n	%	n	%	
Continent et région de naissance							
Afrique	5 133	33,1	13 186	32,8	15 311	37,0	-13,9
Afrique occidentale	602	3,9	1 802	4,5	2 385	5,8	-24,4
Afrique orientale	436	2,8	1 411	3,5	1 511	3,6	-6,6
Afrique du Nord	3 545	22,9	8 534	21,2	9 802	23,7	-12,9
Afrique centrale	544	3,5	1 407	3,5	1 575	3,8	-10,7
Afrique méridionale	6	-	32	0,1	38	0,1	-15,8
Amérique	3 491	22,5	9 023	22,4	8 602	20,8	4,9
Amérique du Nord	189	1,2	554	1,4	609	1,5	-9,0
Amérique centrale	364	2,3	982	2,4	1 147	2,8	-14,4
Amérique du Sud	1 285	8,3	3 145	7,8	3 911	9,4	-19,6
Antilles	1 653	10,7	4 342	10,8	2 935	7,1	47,9
Asie	4 551	29,3	11 814	29,4	10 231	24,7	15,5
Moyen-Orient	973	6,3	2 550	6,3	2 486	6,0	2,6
Asie occidentale et centrale	927	6,0	2 236	5,6	1 729	4,2	29,3
Asie orientale	1 762	11,4	4 526	11,2	2 803	6,8	61,5
Asie méridionale	559	3,6	1 486	3,7	1 826	4,4	-18,6
Asie du Sud-Est	330	2,1	1 016	2,5	1 387	3,3	-26,7
Europe	2 311	14,9	6 179	15,4	7 232	17,5	-14,6
Europe occidentale et septentrionale	1 175	7,6	3 050	7,6	3 753	9,1	-18,7
Europe orientale	1 024	6,6	2 826	7,0	3 149	7,6	-10,3
Europe méridionale	112	0,7	303	0,8	330	0,8	-8,2
Océanie	20	0,1	47	0,1	36	0,1	30,6
Total	15 506	100,0	40 249	100,0	41 412	100,0	-2,8
Scolarité des 15 ans et plus							
0-6 années	279	2,3	793	2,5	828	2,5	-4,2
7-11 années	1 454	12,1	3 797	12,0	3 984	12,2	-4,7
12-13 années	1 343	11,2	3 702	11,7	4 272	13,1	-13,3
14-16 années	3 441	28,6	9 332	29,4	10 522	32,3	-11,3
17 années et plus	3 173	26,4	9 278	29,3	11 256	34,5	-17,6
Information non disponible	2 345	19,5	4 804	15,2	1 758	5,4	173,3
Total	12 035	100,0	31 706	100,0	32 620	100,0	-2,8
Catégorie professionnelle projetée (CNP)³ des 15 ans et plus							
Gestion	316	3,5	835	3,4	873	3,5	-4,4
Affaires, finance et administration	943	10,4	2 554	10,5	2 633	10,5	-3,0
Sciences naturelles et appliquées	1 346	14,8	3 626	14,9	3 270	13,1	10,9
Secteur de la santé	506	5,6	1 257	5,1	1 090	4,4	15,3
Sc. sociales, enseignement, admin. publique, religion	798	8,8	2 011	8,2	2 284	9,1	-12,0
Arts, culture, sports et loisirs	234	2,6	639	2,6	619	2,5	3,2
Vente et services	471	5,2	1 280	5,2	1 594	6,4	-19,7
Métiers, transport et machinerie	253	2,8	649	2,7	606	2,4	7,1
Secteur primaire	28	0,3	63	0,3	66	0,3	-4,5
Transformation, fabrication et serv. d'utilité publique	68	0,7	163	0,7	181	0,7	-9,9
Entrepreneurs et investisseurs	472	5,2	1 038	4,3	525	2,1	97,7
Nouveaux travailleurs	3 246	35,7	9 147	37,5	9 546	38,2	-4,2
Travailleurs non classés ailleurs	408	4,5	1 146	4,7	1 699	6,8	-32,5
Total	9 089	100,0	24 408	100,0	24 986	100,0	-2,3

Données préliminaires pour 2010 et 2011.

1. Connaissance linguistique déclarée au moment de l'admission.
2. Destination déclarée par le candidat lors de la sélection ou de l'admission.
3. Profession déclarée par le candidat lors de la sélection ou de l'admission.

Source : Ministère de l'Immigration et des Communautés culturelles, Direction de la recherche et de l'analyse prospective.