

# Bulletin statistique sur l'immigration permanente au Québec 2<sup>e</sup> trimestre et 6 premiers mois de 2012

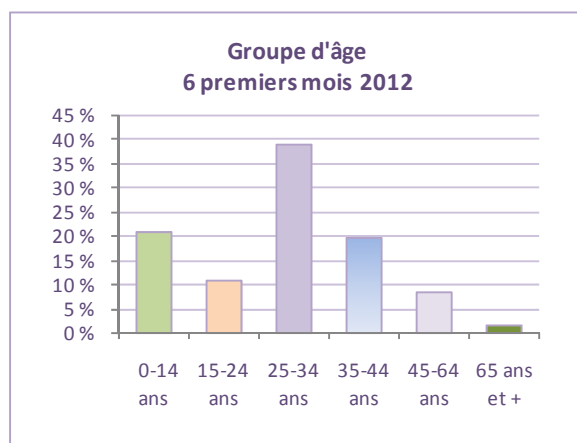
## Immigration totale

Le volume des admissions permanentes au Québec s'établit à 15 879 au deuxième trimestre de 2012. Ce nombre est supérieur de 11,9 % à celui du même trimestre de 2011 où l'on dénombrait 14 196 nouveaux immigrants. Au deuxième trimestre de 2010, le mouvement d'immigration totalisait 14 058 immigrants.

Depuis le début de l'année 2012, le Québec a accueilli 26 809 nouveaux arrivants, ce qui correspond à une croissance de 10,2 % en comparaison des six premiers mois de 2011 (24 318). Le nombre d'immigrants admis à la même période de 2010 se situait à 24 905.

## Groupe d'âge et sexe

Les nouveaux arrivants sont jeunes. À ce deuxième trimestre de 2012, sept personnes sur dix (70,5 %) ont moins de 35 ans au moment de leur admission : les enfants de moins de 15 ans comptent à eux seuls pour plus d'un cinquième (21,8 %) du mouvement total, les jeunes de 15 à 24 ans pour 9,8 %, tandis que près des deux cinquièmes (38,9 %) des immigrants ont de 25 à 34 ans. En outre, un immigrant sur cinq (20,1 %) est âgé de 35 à 44 ans et le groupe des 45 ans et plus représente 9,4 % des admissions.



Les personnes immigrantes admises durant les six premiers mois de 2012 affichent une structure d'âge relativement semblable à celle de la même période de 2011. Environ 31 % du mouvement d'immigration se rapporte à des immigrants de moins de 25 ans et 39 % à des personnes âgées de 25 à 34 ans. Aussi, 20 % des immigrants ont de 35 à 44 ans, alors que ceux âgés de 45 ans et plus représentent moins de 10 % des nouveaux arrivants.

Le mouvement total se partage à peu près également entre les femmes et les hommes. Au deuxième trimestre de 2012, le poids relatif des hommes (50,3 %) est légèrement supérieur à celui des femmes (49,7 %). Il en est de même au premier semestre de 2012 où l'on observe une proportion de 50,4 % pour les hommes et de 49,6 % pour les femmes.

## Catégorie d'immigration

Plus de sept personnes sur dix (72,5 %) qui ont immigré au cours du deuxième trimestre de 2012 relèvent de la catégorie de l'immigration économique, tandis que 17,3 % se rapportent à la catégorie du regroupement familial, 9,2 % à celle des réfugiés et des personnes en situation semblable, et 0,9 % à la catégorie des autres immigrants.

Les immigrants qui ont bénéficié du programme spécial de parrainage humanitaire québécois pour Haïti – mis en place à la suite du séisme de janvier 2010 – sont dénombrés dans la catégorie de l'immigration économique, au sein du groupe des travailleurs qualifiés. Ces personnes représentent 3,8 % de l'ensemble des admissions au deuxième trimestre de 2012.

Toutes les catégories d'immigration ont vu leur nombre d'immigrants croître au deuxième trimestre de cette année comparativement à celui de 2011. En ce qui concerne la catégorie de l'immigration économique (+1 156), sa progression est attribuable en majeure partie au volume supérieur de nouveaux arrivants admis

dans la sous-catégorie des travailleurs qualifiés (+ 1 143). La hausse de l'effectif des réfugiés et des personnes en situation semblable (+ 341) s'explique en totalité par l'accroissement du nombre de personnes réfugiées reconnues sur place qui est passé de 717 à 1 069. Quant à la catégorie du regroupement familial, son volume a augmenté de 180 immigrants.

Pour le premier semestre de l'année 2012, la répartition des nouveaux arrivants au sein des catégories est relativement la même qu'au deuxième trimestre. La catégorie de l'immigration économique regroupe 71,3 % des nouveaux immigrants, tandis que 18,8 % d'entre eux ont été admis dans la catégorie du regroupement familial, 8,9 % dans celle des réfugiés et des personnes en situation semblable, et 1,0 % dans la catégorie des autres immigrants.

Comme au deuxième trimestre, l'effectif a crû dans chacune des catégories au premier semestre de 2012 par rapport à celui de 2011. La majeure partie de la progression notée au sein de la catégorie de l'immigration économique (+ 1 641) provient de la sous-catégorie des travailleurs qualifiés (+ 1 179) et du groupe des investisseurs (+ 497). Rappelons que, parmi les immigrants de la sous-catégorie des travailleurs qualifiés, 955 nouveaux arrivants ont bénéficié du programme spécial de parrainage humanitaire québécois pour Haïti. Par ailleurs, la hausse des admissions dans la catégorie des réfugiés et des personnes en situation semblable (+ 523) est entièrement attribuable au volume significativement plus élevé de réfugiés reconnus sur place (+ 608), alors que l'on remarque une légère baisse du nombre de réfugiés sélectionnés à l'étranger (- 85). Pour ce qui est de la catégorie du regroupement familial, 320 immigrants de plus y sont dénombrés.

### Importance de l'immigration sélectionnée

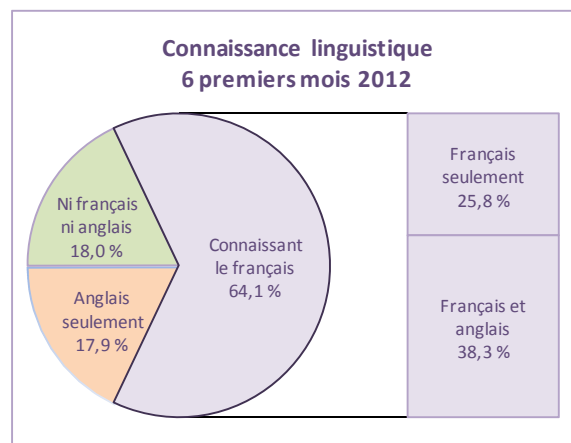
La part de l'immigration sélectionnée s'élève à 75,9 % au deuxième trimestre de cette année comparativement à une proportion de 76,8 % au même trimestre de 2011. Pour les six premiers mois de 2012, le poids relatif des immigrants sélectionnés est un peu moins élevé comparé à

celui de la période équivalente de 2011 (74,8 % contre 76,1 %).

Cet écart de - 1,3 point de pourcentage, au premier semestre de 2012, concerne essentiellement le groupe des réfugiés sélectionnés à l'étranger et la catégorie de l'immigration économique. Dans cette catégorie, la plus forte baisse se rapporte aux admissions relevant de la sous-catégorie des travailleurs qualifiés, alors qu'une progression s'observe quant au nombre d'immigrants admis au sein du groupe des investisseurs.

### Connaissance du français

Plus des trois cinquièmes (64,1 %) des personnes qui ont immigré au cours du deuxième trimestre de 2012 ont déclaré connaître le français au moment de leur admission. Au même trimestre de 2011, cette proportion était un peu moins élevée et se situait à 63,2 %.



Pour les six premiers mois de 2012, une proportion identique à celle du deuxième trimestre est observée quant aux personnes immigrantes déclarant connaître le français à leur arrivée (64,1 %). Ce poids relatif est légèrement supérieur à celui du même semestre de 2011 (63,1 %). Cette progression se traduit par une hausse du volume de personnes bilingues français-anglais (+ 1 161) ou connaissant le français uniquement (+ 684), et par une diminution du nombre d'immigrants déclarant ne

connaître ni le français ni l'anglais (- 468). Par ailleurs, les nouveaux arrivants qui connaissent l'anglais seulement ont également vu leur nombre augmenter (+ 1 114).

L'importance du poids relatif des immigrants de la sous-catégorie des travailleurs qualifiés dans l'ensemble du mouvement d'immigration a une incidence sur la proportion des immigrants connaissant le français. Au cours des six premiers mois de 2012, 62,1 % des immigrants admis au Québec relevaient de cette sous-catégorie et 78,7 % d'entre eux ont déclaré connaître le français.

### Destination projetée

Sept immigrants sur dix (69,9 %) admis au cours du deuxième trimestre de 2012 avaient l'intention de s'établir sur l'île de Montréal. On retrouve au deuxième rang des régions de destination la Montérégie avec 8,1 % des admissions, suivie de la région de Laval (5,9 %) et de celle de la Capitale-Nationale (5,2 %).

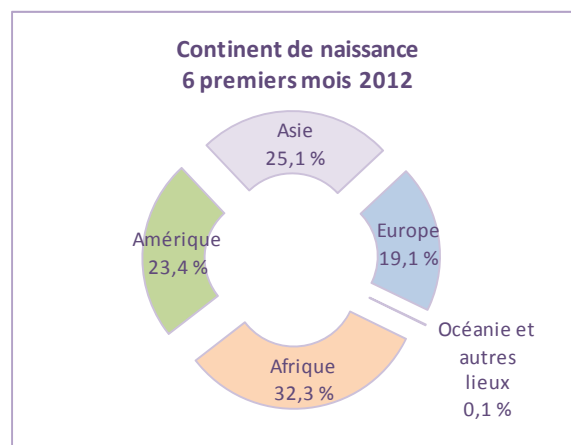
Les quatre premières régions de destination des personnes qui ont immigré depuis le début de l'année 2012 demeurent inchangées par rapport au deuxième trimestre. La région administrative de Montréal occupe le premier rang avec 70,5 % des admissions, tandis que l'on retrouve au deuxième rang la région de la Montérégie (8,0 %) et aux troisième et quatrième rangs les régions de Laval (5,8 %) et de la Capitale-Nationale (4,9 %).

### Région de naissance

Plus du tiers des immigrants (33,8 %) admis durant le deuxième trimestre de 2012 sont natifs de l'Afrique, 23,9 % de l'Asie, 23,7 % de l'Amérique et 18,4 % de l'Europe. Par ailleurs, plus de la moitié (52,4 %) des personnes immigrantes proviennent de quatre régions sous-continentales : l'Afrique du Nord (20,0 %), l'Europe occidentale et septentrionale (11,4 %), les Antilles (11,0 %) et l'Asie orientale (10,0 %).

En comparaison du deuxième trimestre de 2011, les régions de naissance qui affichent un nombre particulièrement plus élevé de nouveaux

arrivants au deuxième trimestre de 2012 sont l'Europe occidentale et septentrionale (+ 789), l'Afrique centrale (+ 410), l'Afrique du Nord (+ 307) et l'Afrique occidentale (+ 231). À l'inverse, le Moyen-Orient présente un volume d'immigrants significativement moins élevé avec un effectif inférieur de 494 personnes; on note aussi une baisse importante d'immigrants en provenance de l'Afrique orientale (- 195) et de l'Asie occidentale et centrale (- 143).



Au premier semestre de 2012, l'Afrique se maintient à la première position des continents de naissance avec 32,3 % du mouvement total, suivie de l'Asie (25,1 %), de l'Amérique (23,4 %) et de l'Europe (19,1 %). Aux quatre premiers rangs des régions de naissance on retrouve l'Afrique du Nord (18,6 %), l'Europe occidentale et septentrionale (11,4 %), l'Asie orientale (11,3 %) et les Antilles (10,8 %).

On remarque à ce premier semestre de 2012, par comparaison avec celui de 2011, une augmentation du nombre d'immigrants natifs de l'Europe (+1 353), de l'Amérique (+ 754) et de l'Afrique (+ 616), mais un recul parmi ceux originaires de l'Asie (- 241). Toutes les régions de l'Europe et de l'Amérique ont enregistré un accroissement de leurs effectifs. En Europe, la région de l'Europe occidentale et septentrionale concentre la majeure partie de la hausse avec 1 180 immigrants de plus, alors que, pour le continent américain, la progression est plus importante en Amérique du Sud (+ 331) et aux

Antilles (+ 215). Le volume accru de nouveaux arrivants nés en Afrique est entièrement attribuable aux régions de l'Afrique centrale (+ 554) et de l'Afrique occidentale (+ 327), tandis que les autres régions africaines affichent une baisse de leur effectif : majoritairement des personnes en provenance de l'Afrique orientale (- 233). Le recul observé en Asie s'explique avant tout par une baisse du nombre d'immigrants nés au Moyen-Orient (- 692) ou en Asie occidentale et centrale (- 193); néanmoins, on note un volume plus élevé de nouveaux immigrants originaires de l'Asie orientale (+ 466) ou de l'Asie méridionale (+ 230).

Les cinq principaux pays de naissance des immigrants au deuxième trimestre de 2012 sont la France (9,5 %), la Chine (9,1 %), Haïti (8,7 %), le Maroc (7,1 %) et l'Algérie (6,4 %); ces pays totalisent les deux cinquièmes du mouvement total.

Depuis le début de l'année 2012, un immigrant sur dix (10,3 %) admis au Québec est né en Chine; un peu plus de la moitié (52,0 %) de ces personnes relèvent du groupe des investisseurs. On retrouve au deuxième rang des pays de naissance la France (9,5 %), suivie d'Haïti (8,5 %), du Maroc (6,4 %) et de l'Algérie (6,2 %). Au même semestre de 2011, les principaux pays de naissance étaient la Chine (9,7 %), Haïti (9,3 %), le Maroc (8,3 %), l'Algérie (7,3 %) et la France (6,1 %).

## Scolarité

Parmi les personnes âgées de 15 ans et plus qui ont immigré durant le deuxième trimestre de cette année, 47,6 % détiennent une scolarité élevée comptant au moins 14 années. Cette proportion s'établit à 60,4 % à la période équivalente de 2011. Pour les six premiers mois de 2012, ce poids relatif se situe à 47,7 % comparé à une part de 61,6 % au premier semestre de 2011.

Soulignons que le niveau de scolarité n'est pas encore connu pour plus de 30 % des personnes immigrantes et ce, tant au deuxième trimestre que depuis le début de l'année. Par conséquent, la répartition des immigrants selon le groupe

d'années de scolarité demeure incomplète et ces données sont provisoires.

## Profession projetée

Chez les nouveaux arrivants âgés de 15 ans et plus du deuxième trimestre de 2012, 84,0 % d'entre eux avaient l'intention d'intégrer le marché du travail québécois; cette proportion est supérieure à celle du même trimestre de 2011 (78,3 %). Depuis le début de l'année, le taux d'activité projeté des immigrants de 15 ans et plus s'élève à 82,7 % comparativement à un taux de 78,5 % pour les six premiers mois de 2011.

Plus de deux immigrants actifs sur cinq (47,4 %) admis au cours des six premiers mois de 2012 prévoyaient occuper un emploi dans l'un des domaines professionnels suivants : les sciences naturelles et appliquées (15,8 %), les affaires, la finance et l'administration (11,9 %), les sciences sociales, l'enseignement et l'administration publique (9,1 %), la vente et les services (5,5 %) et le secteur de la santé (5,1 %).

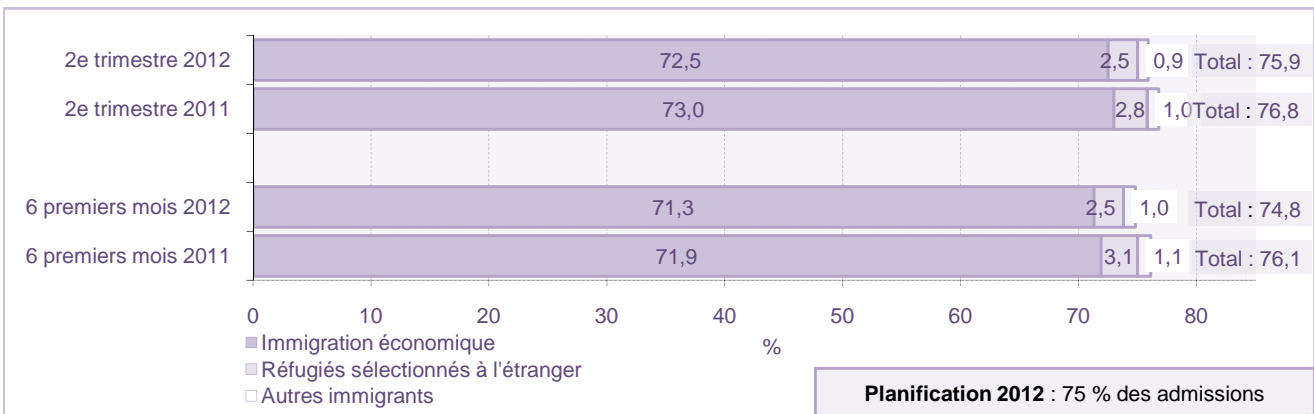
Les nouveaux travailleurs<sup>1</sup> représentent 37,3 % des immigrants actifs admis à ce premier semestre de 2012. On retrouve 42,6 % de ces personnes dans la catégorie du regroupement familial, 35,2 % dans celle de l'immigration économique, 19,1 % dans la catégorie des réfugiés et des personnes en situation semblable, de même que 3,0 % parmi les autres immigrants.

1. Résidents permanents âgés de 15 ans et plus qui ont l'intention de se joindre à la population active, mais qui n'ont précisé aucune profession sur leur demande de résidence permanente.

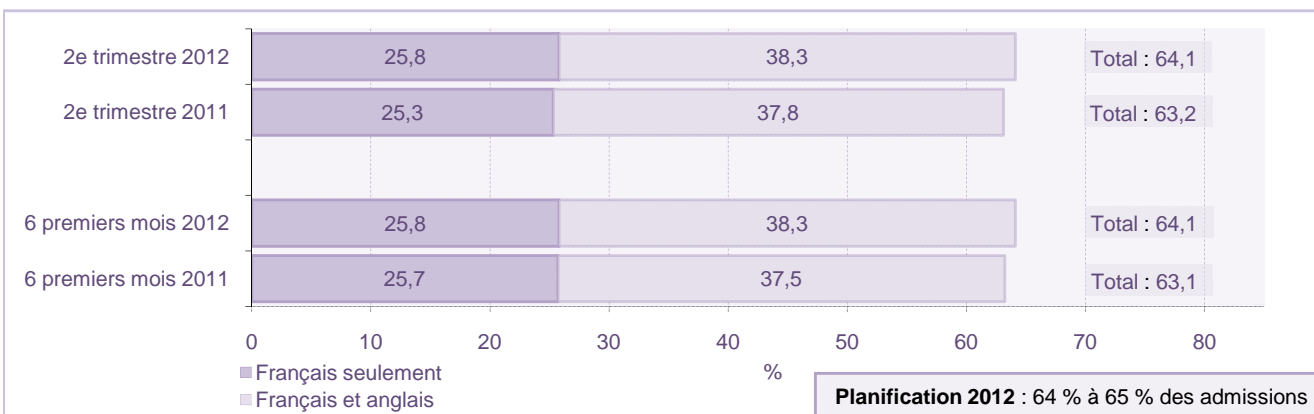
## Immigration au Québec par trimestre, 2010 à 2012



## Part de l'immigration sélectionnée par le Québec, 2<sup>e</sup> trimestre 2012 et 2011, 6 premiers mois 2012 et 2011



## Part de l'immigration au Québec connaissant le français, 2<sup>e</sup> trimestre 2012 et 2011, 6 premiers mois 2012 et 2011



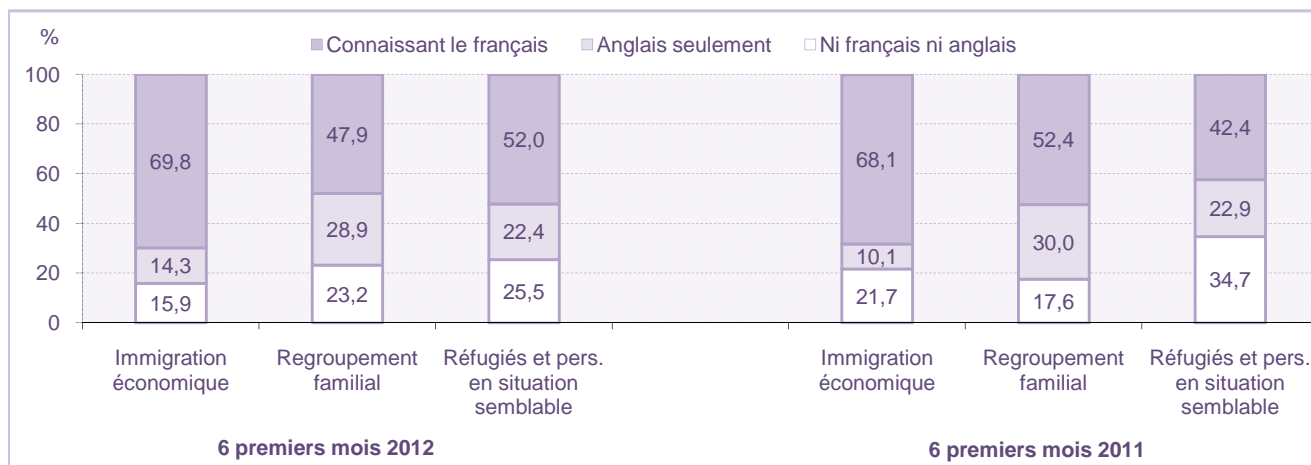
Données préliminaires pour 2011 et 2012.

Source : Ministère de l'Immigration et des Communautés culturelles, Direction de la recherche et de l'analyse prospective.

MICC, Direction de la recherche et de l'analyse prospective

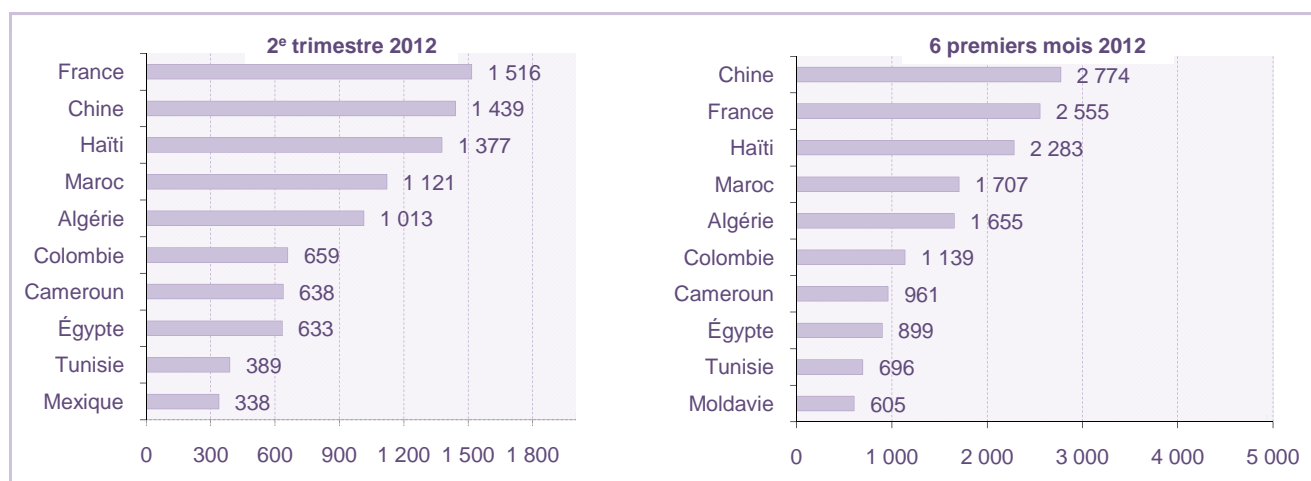
2012-09-06

## Immigration au Québec selon la catégorie et la connaissance du français et de l'anglais, 6 premiers mois 2012 et 2011

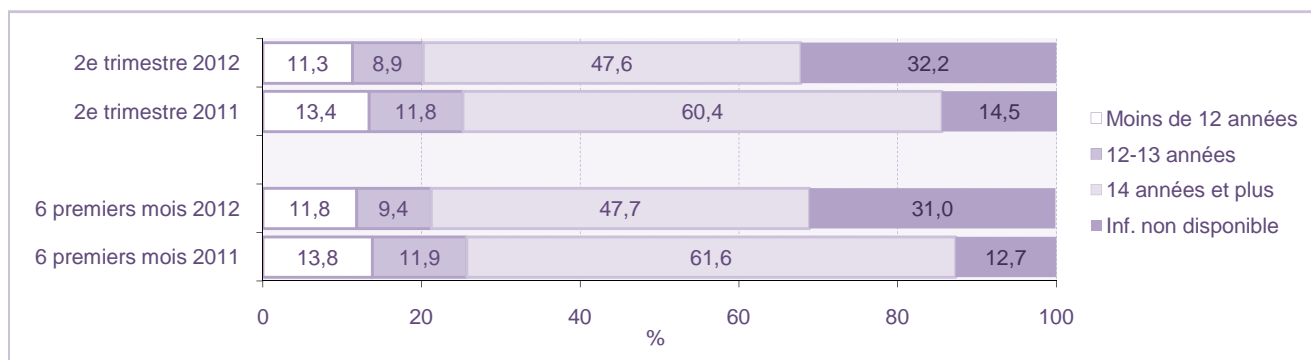


Note : La catégorie « autres immigrants » n'est pas présentée.

## Immigration au Québec selon les principaux pays de naissance 2<sup>e</sup> trimestre 2012 et 6 premiers mois 2012



## Immigration au Québec selon la scolarité des 15 ans et plus 2<sup>e</sup> trimestre 2012 et 2011, 6 premiers mois 2012 et 2011



Données préliminaires pour 2011 et 2012.

Source : Ministère de l'Immigration et des Communautés culturelles, Direction de la recherche et de l'analyse prospective.



## Immigration au Québec, 2<sup>e</sup> trimestre 2012 et 6 premiers mois 2012 et 2011

Caractéristiques	2 <sup>e</sup> trimestre 2012		6 premiers mois 2012		6 premiers mois 2011		Variation en %
	n	%	n	%	n	%	
<b>Immigration totale</b>	15 879	100,0	26 809	100,0	24 318	100,0	10,2
<b>Groupe d'âge</b>							
0-14 ans	3 467	21,8	5 577	20,8	5 122	21,1	8,9
15-24 ans	1 554	9,8	2 852	10,6	2 523	10,4	13,0
25-34 ans	6 182	38,9	10 412	38,8	9 510	39,1	9,5
35-44 ans	3 192	20,1	5 315	19,8	4 867	20,0	9,2
45-64 ans	1 220	7,7	2 222	8,3	1 868	7,7	19,0
65 ans et plus	264	1,7	431	1,6	428	1,8	0,7
Total	15 879	100,0	26 809	100,0	24 318	100,0	10,2
<b>Sexe</b>							
Femmes	7 885	49,7	13 293	49,6	11 991	49,3	10,9
Hommes	7 994	50,3	13 516	50,4	12 327	50,7	9,6
Total	15 879	100,0	26 809	100,0	24 318	100,0	10,2
<b>Catégorie d'immigration</b>							
Immigration économique	11 518	72,5	19 127	71,3	17 486	71,9	9,4
Travailleurs qualifiés	10 306	64,9	16 659	62,1	15 480	63,7	7,6
Gens d'affaires, total	1 004	6,3	2 130	7,9	1 660	6,8	28,3
Entrepreneurs	32	0,2	65	0,2	76	0,3	-14,5
Travailleurs autonomes	23	0,1	35	0,1	51	0,2	-31,4
Investisseurs	949	6,0	2 030	7,6	1 533	6,3	32,4
Aides familiaux	162	1,0	285	1,1	316	1,3	-9,8
Autres	46	0,3	53	0,2	30	0,1	76,7
Regroupement familial	2 753	17,3	5 027	18,8	4 707	19,4	6,8
Réfugiés et personnes en situation semblable	1 461	9,2	2 375	8,9	1 852	7,6	28,2
Sélectionnés à l'étranger	392	2,5	663	2,5	748	3,1	-11,4
Reconnus sur place	1 069	6,7	1 712	6,4	1 104	4,5	55,1
Autres immigrants	147	0,9	280	1,0	273	1,1	2,6
Total	15 879	100,0	26 809	100,0	24 318	100,0	10,2
<b>Part de l'immigration sélectionnée</b>		75,9		74,8		76,1	
<b>Connaissance du français et de l'anglais<sup>1</sup></b>							
Français seulement	4 095	25,8	6 925	25,8	6 241	25,7	11,0
Français et anglais	6 088	38,3	10 272	38,3	9 111	37,5	12,7
<i>Connaissant le français</i>	10 183	64,1	17 197	64,1	15 352	63,1	12,0
Anglais seulement	2 519	15,9	4 796	17,9	3 682	15,1	30,3
Ni français ni anglais	3 177	20,0	4 816	18,0	5 284	21,7	-8,9
Total	15 879	100,0	26 809	100,0	24 318	100,0	10,2
<b>Région projetée de destination<sup>2</sup></b>							
Bas-Saint-Laurent	21	0,1	42	0,2	43	0,2	-2,3
Saguenay–Lac-Saint-Jean	50	0,3	78	0,3	46	0,2	69,6
Capitale-Nationale	821	5,2	1 315	4,9	1 000	4,1	31,5
Mauricie	83	0,5	174	0,6	77	0,3	126,0
Estrie	269	1,7	470	1,8	437	1,8	7,6
Montréal	11 095	69,9	18 902	70,5	17 089	70,3	10,6
Outaouais	391	2,5	641	2,4	728	3,0	-12,0
Abitibi-Témiscamingue	28	0,2	47	0,2	36	0,1	30,6
Côte-Nord et Nord-du-Québec	12	0,1	30	0,1	20	0,1	50,0
Gaspésie–Îles-de-la-Madeleine	11	0,1	19	0,1	12	0,0	58,3
Chaudière-Appalaches	61	0,4	102	0,4	102	0,4	0,0
Laval	938	5,9	1 568	5,8	1 674	6,9	-6,3
Lanaudière	289	1,8	421	1,6	421	1,7	0,0
Laurentides	193	1,2	306	1,1	276	1,1	10,9
Montérégie	1 280	8,1	2 139	8,0	2 137	8,8	0,1
Centre-du-Québec	58	0,4	98	0,4	150	0,6	-34,7
Région non déterminée	279	1,8	457	1,7	70	0,3	...
Total	15 879	100,0	26 809	100,0	24 318	100,0	10,2

## Immigration au Québec, 2<sup>e</sup> trimestre 2012 et 6 premiers mois 2012 et 2011 (suite)

Caractéristiques	2 <sup>e</sup> trimestre 2012		6 premiers mois 2012		6 premiers mois 2011		Variation en %
	n	%	n	%	n	%	
<b>Continent et région de naissance</b>							
Afrique	5 363	33,8	8 650	32,3	8 034	33,0	7,7
Afrique occidentale	894	5,6	1 537	5,7	1 210	5,0	27,0
Afrique orientale	412	2,6	697	2,6	930	3,8	-25,1
Afrique du Nord	3 170	20,0	4 983	18,6	5 005	20,6	-0,4
Afrique centrale	878	5,5	1 417	5,3	863	3,5	64,2
Afrique méridionale	9	0,1	16	0,1	26	0,1	-38,5
Amérique	3 764	23,7	6 265	23,4	5 511	22,7	13,7
Amérique du Nord	297	1,9	452	1,7	363	1,5	24,5
Amérique centrale	443	2,8	740	2,8	621	2,6	19,2
Amérique du Sud	1 279	8,1	2 173	8,1	1 842	7,6	18,0
Antilles	1 745	11,0	2 900	10,8	2 685	11,0	8,0
Asie	3 796	23,9	6 742	25,1	6 983	28,7	-3,5
Moyen-Orient	545	3,4	889	3,3	1 581	6,5	-43,8
Asie occidentale et centrale	631	4,0	1 070	4,0	1 263	5,2	-15,3
Asie orientale	1 580	10,0	3 022	11,3	2 556	10,5	18,2
Asie méridionale	680	4,3	1 133	4,2	903	3,7	25,5
Asie du Sud-Est	360	2,3	628	2,3	680	2,8	-7,6
Europe	2 928	18,4	5 113	19,1	3 760	15,5	36,0
Europe occidentale et septentrionale	1 804	11,4	3 054	11,4	1 874	7,7	63,0
Europe orientale	1 014	6,4	1 852	6,9	1 701	7,0	8,9
Europe méridionale	110	0,7	207	0,8	185	0,8	11,9
Océanie et autres lieux	28	0,2	39	0,1	30	0,1	30,0
Total	15 879	100,0	26 809	100,0	24 318	100,0	10,2
<b>Scolarité des 15 ans et plus</b>							
0-6 années	248	2,0	411	1,9	482	2,5	-14,7
7-11 années	1 160	9,3	2 111	9,9	2 165	11,3	-2,5
12-13 années	1 103	8,9	1 986	9,4	2 292	11,9	-13,4
14-16 années	3 072	24,8	5 315	25,0	5 770	30,1	-7,9
17 années et plus	2 836	22,8	4 830	22,7	6 049	31,5	-20,2
Information non disponible	3 993	32,2	6 579	31,0	2 438	12,7	169,9
Total	12 412	100,0	21 232	100,0	19 196	100,0	10,6
<b>Catégorie professionnelle projetée (CNP)<sup>3</sup> des 15 ans et plus</b>							
Gestion	390	3,7	665	3,8	515	3,4	29,1
Affaires, finance et administration	1 309	12,6	2 089	11,9	1 601	10,6	30,5
Sciences naturelles et appliquées	1 664	16,0	2 773	15,8	2 262	15,0	22,6
Secteur de la santé	538	5,2	890	5,1	752	5,0	18,4
Sc. sociales, enseignement, admin. publique, religion	982	9,4	1 605	9,1	1 209	8,0	32,8
Arts, culture, sports et loisirs	307	2,9	552	3,1	399	2,6	38,3
Vente et services	564	5,4	966	5,5	797	5,3	21,2
Métiers, transport et machinerie	274	2,6	453	2,6	394	2,6	15,0
Secteur primaire	28	0,3	45	0,3	36	0,2	25,0
Transformation, fabrication et serv. d'utilité publique	76	0,7	111	0,6	95	0,6	16,8
Entrepreneurs et investisseurs	280	2,7	599	3,4	471	3,1	27,2
Nouveaux travailleurs	3 870	37,1	6 548	37,3	5 814	38,6	12,6
Travailleurs non classés ailleurs	143	1,4	262	1,5	731	4,8	-64,2
Total	10 425	100,0	17 558	100,0	15 076	100,0	16,5

Données préliminaires pour 2011 et 2012.

1. Connaissance linguistique déclarée au moment de l'admission.
2. Destination déclarée par le candidat lors de la sélection ou de l'admission.
3. Profession déclarée par le candidat lors de la sélection ou de l'admission.

Source : Ministère de l'Immigration et des Communautés culturelles, Direction de la recherche et de l'analyse prospective.