

# Bulletin statistique sur l'immigration permanente au Québec

## 3<sup>e</sup> trimestre et 9 premiers mois de 2012

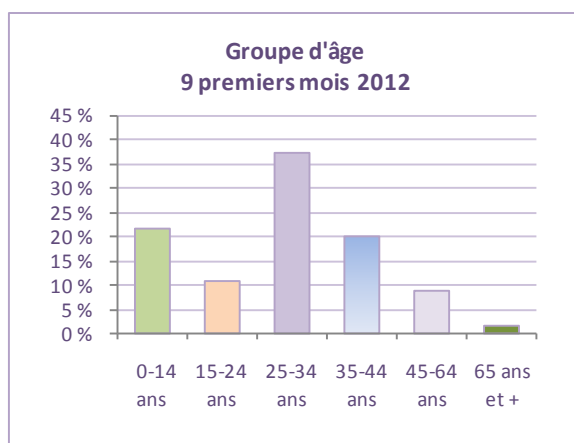
### Immigration totale

Le volume des admissions permanentes au Québec s'établit à 15 274 au troisième trimestre de 2012, ce qui est comparable aux 15 146 immigrants admis au même trimestre de 2011. Le total des admissions pour la même période de 2010 s'élevait à 16 506.

Pour les neuf premiers mois de l'année 2012, le Québec a accueilli 42 103 immigrants, soit une augmentation de 6,7 % par rapport à la même période de 2011, qui totalisait 39 464 nouveaux arrivants.

### Groupe d'âge et sexe

La structure d'âge de la population immigrante est relativement jeune. Au troisième trimestre de 2012, près de sept immigrants sur dix (68,9 %) ont moins de 35 ans : les enfants de moins de 15 ans totalisent 23,4 % des admissions, les jeunes de 15 à 24 ans comptent pour 11,0 %, alors qu'un peu plus du tiers (34,5 %) des nouveaux arrivants ont de 25 à 34 ans. De plus, un immigrant sur 5 (20,8 %) a de 35 à 44 ans et seulement une personne sur 10 (10,4 %) a 45 ans et plus.



La répartition des admissions selon les divers groupes d'âge est semblable lorsque l'on compare les neuf premiers mois de 2011 à ceux de 2012. Pour cette période de 2012, la part relative des jeunes immigrants de moins de 35 ans se situe à 69,8 % : 32,5 % ont moins de 25 ans et 37,3 % ont de 25 à 34 ans. D'autre part, 20,2 % des nouveaux arrivants sont âgés de 35 à 44 ans, alors que les immigrants de 45 ans et plus comptent pour 10,1 % des admissions.

Le mouvement d'immigration se partage à peu près également entre les femmes et les hommes. En effet, au troisième trimestre de 2012, les femmes représentent un poids relatif légèrement supérieur à celui des hommes (50,2 % comparativement à 49,8 %), tandis que pour les neuf premiers mois de 2012, ce sont les hommes qui comptent pour 50,2 % alors que les femmes représentent 49,8 %.

### Catégorie d'immigration

La catégorie de l'immigration économique domine le mouvement d'immigration en totalisant plus des trois quarts (76,6 %) des admissions du troisième trimestre de 2012. La catégorie du regroupement familial représente 15,9 % du mouvement d'immigration, celle des réfugiés et des personnes en situation semblable compte pour 6,7 % et la catégorie des autres immigrants représente 0,8 %.

Notons que les immigrants qui ont bénéficié du programme spécial de parrainage humanitaire québécois pour Haïti – mis en place à la suite du séisme de janvier 2010 – sont dénombrés parmi les travailleurs qualifiés.

Au troisième trimestre de 2012, le nombre des admissions de la catégorie de l'immigration économique est supérieur à celui observé au troisième trimestre de 2011 (+ 541). Cette hausse touche davantage les immigrants de la sous-catégorie des investisseurs (+ 270) et celle des travailleurs qualifiés (+ 256). Par ailleurs, on

dénombrer moins d'admissions d'immigrants dans la catégorie du regroupement familial (- 235), ainsi que dans celle des réfugiés et des personnes en situation semblable (- 158), notamment à cause de la diminution des admissions de la sous-catégorie des personnes sélectionnées à l'étranger (- 212).

En comparant les neuf premiers mois de 2012 à ceux de 2011, on observe une augmentation du nombre de nouveaux immigrants dans la catégorie de l'immigration économique (+ 2 198). Cette hausse s'explique principalement par la croissance du nombre des admissions de la sous-catégorie des travailleurs qualifiés (+ 1 451) et du groupe des investisseurs (+ 767). Dans la catégorie des réfugiés et des personnes en situation semblable (+ 365), une augmentation des nouveaux arrivants est observée dans la sous-catégorie des immigrants reconnus sur place (+ 662), alors qu'une baisse est notée chez les personnes sélectionnées à l'étranger (- 297). Enfin, la catégorie du regroupement familial compte 89 immigrants de plus.

Le volume élevé des admissions que l'on observe depuis le début de l'année au sein du groupe des investisseurs semble vouloir se confirmer, aucun correctif important n'ayant été apporté à ce jour à cette composante de l'immigration. Cette donnée demeure néanmoins provisoire puisqu'elle pourrait faire l'objet d'une révision annuelle.

### Importance de l'immigration sélectionnée

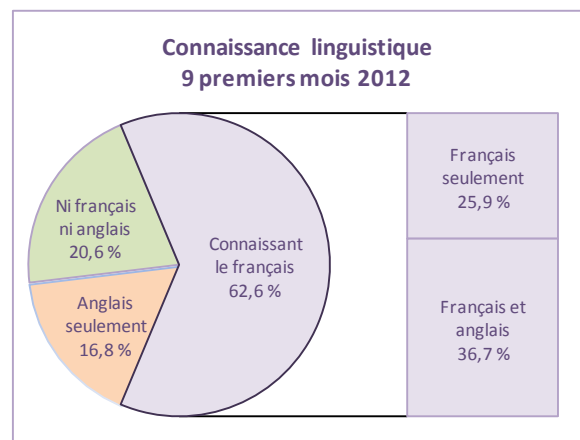
La part de la sélection québécoise dans l'immigration atteint 79,2 % au troisième trimestre de 2012 comparativement à 77,8 % au même trimestre de 2011. Cette proportion plus élevée est notamment attribuable à l'augmentation du nombre de nouveaux arrivants qui relèvent du groupe des travailleurs qualifiés et des investisseurs.

La comparaison des neuf premiers mois de 2012 à ceux de 2011 permet de constater que le

volume des nouveaux arrivants sélectionnés est similaire (76,5 % comparativement à 76,7 %).

### Connaissance du français

Au troisième trimestre de 2012, 59,9 % de la population immigrante déclare connaître le français au moment de leur arrivée comparativement à 63,5 % des nouveaux arrivants au troisième trimestre de 2011. En comparant le troisième trimestre de 2012 à celui de 2011, on constate également une baisse plus importante du nombre d'immigrants connaissant à la fois le français et l'anglais (- 7,1 %) que le français seulement (- 1,8 %). Par ailleurs, il y a une progression de l'effectif des nouveaux immigrants ne connaissant ni le français ni l'anglais (+ 24,2 %).



En comparant les neuf premiers mois de 2012 à ceux de 2011, on note une légère diminution de la connaissance du français chez les immigrants admis (62,6 % comparativement à 63,3 %) et une progression de l'anglais uniquement (16,8 % et 15,5 % respectivement).

La diminution du nombre d'immigrants connaissant le français, tant au troisième trimestre qu'au cours des neuf premiers mois de 2012 peut découler du volume surestimé d'immigrants du groupe des investisseurs. Ce groupe est composé d'une part importante (plus

de 90 %) de personnes qui ne connaissent ni le français ni l'anglais ou qui connaissent uniquement l'anglais.

Mentionnons que la connaissance du français demeure élevée parmi les immigrants de la sous-catégorie des travailleurs qualifiés, cette proportion se chiffre à 74,0 % pour le troisième trimestre et à 77,0 % pour les neuf premiers mois de 2012.

### Destination projetée

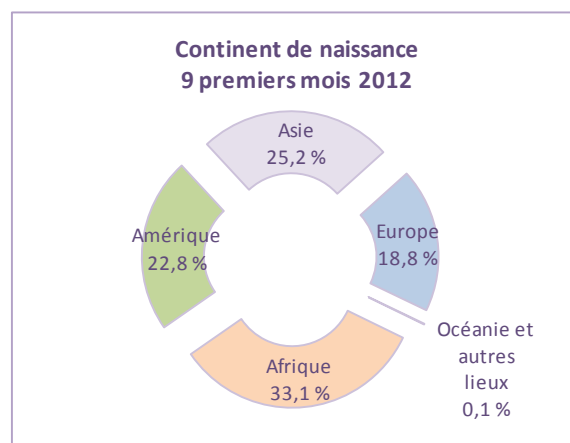
Près de sept immigrants sur dix (69,6 %) admis au cours du troisième trimestre de 2012 ont déclaré avoir l'intention de s'établir sur l'île de Montréal. Les autres principales régions de destination sont la Montérégie (9,3 %), Laval (6,3 %) et la Capitale Nationale (4,8 %).

Pour les neuf premiers mois de 2012, les principales régions projetées de destination demeurent inchangées. La région administrative de Montréal occupe le premier rang avec 70,1 % des admissions, suivie de la Montérégie (8,5 %), de la région de Laval (6 %) et de la Capitale Nationale (4,9 %).

### Région de naissance

Près de deux immigrants sur dix (19,8 %) admis au cours du troisième trimestre de 2012 sont natifs de l'Afrique du Nord, 12,4 % de l'Asie orientale, 10,9 % de l'Europe occidentale et septentrionale et 9,9 % des Antilles. Ces quatre régions totalisent plus de la moitié du mouvement d'immigration de cette période. Au troisième trimestre de 2012, par rapport à celui de 2011, on remarque un nombre inférieur de nouveaux immigrants originaires de l'Asie (- 422) et de l'Amérique (- 144) et un accroissement de l'effectif en provenance de l'Europe (+ 544) et de l'Afrique (+ 156). Parmi les régions qui ont connu un recul plus important dans leur volume d'immigrants, on retrouve l'Afrique du Nord (- 513), le Moyen-Orient (- 438), l'Asie occidentale et centrale (- 242), les Antilles (- 144) et l'Asie méridionale (- 115). Par ailleurs, une hausse des admissions s'observe

plus particulièrement chez les immigrants nés en Europe occidentale et septentrionale (+ 498), en Afrique occidentale (+ 359), en Asie orientale (+ 341) et en Afrique centrale (+ 331).



Au cours des neuf premiers mois de 2012, comparativement à la même période de 2011, on note une forte augmentation du nombre d'immigrants originaires du continent européen (+ 1 905). Cette progression s'explique essentiellement par un volume plus élevé de nouveaux arrivants nés en Europe occidentale et septentrionale (+ 1 682), et plus spécifiquement en France. Le volume des immigrants nés en Afrique a également augmenté (+ 779) et ce, malgré une baisse des immigrants originaires de l'Afrique du Nord (- 528) et de l'Afrique orientale (- 256). Cette hausse est plutôt attribuable au nombre supérieur de personnes natives de l'Afrique centrale (+ 885) et de l'Afrique occidentale (+ 686). Le nombre d'immigrants en provenance de l'Amérique a également crû (+ 607), plus particulièrement à cause de l'augmentation des immigrants originaires de l'Amérique du Sud (+ 259) et de l'Amérique centrale (+ 165). L'Asie est le seul continent à enregistrer un recul dans le volume des immigrants (- 656) et plus particulièrement au Moyen-Orient (- 1 125) et en Asie occidentale et centrale (- 434). Toutefois, une croissance est notée chez les immigrants en provenance de

l'Asie orientale (+ 809) et de l'Asie méridionale (+ 115).

Au troisième trimestre de 2012, plus d'un immigrant sur dix (11,6 %) admis au Québec est natif de la Chine. La France occupe le deuxième rang des pays de naissance avec 9,3 % du mouvement total, suivi d'Haïti (7,6 %), de l'Algérie (6,9 %) et du Maroc (6,7 %). Ces pays totalisent plus des deux cinquièmes de l'immigration de ce trimestre. Pour les neuf premiers mois de 2012, on retrouve ces mêmes cinq pays. La Chine se maintient au premier rang avec 10,8 % des admissions, suivie par la France (9,5 %), d'Haïti (8,2 %), du Maroc (6,5 %) et de l'Algérie (6,4 %).

### Scolarité

Les immigrants admis au cours du troisième trimestre de 2012 et âgés d'au moins 15 ans détiennent dans une proportion de 45,6 % une scolarité de 14 années et plus. Pour le même trimestre de 2011, cette proportion est de 55,3 %. Pour les neuf premiers mois de 2012, ce poids relatif se situe à 47,0 % comparé à une part de 59,2 % à la période équivalente de 2011.

Toutefois, le niveau de scolarité n'est pas encore connu en 2012 pour un nombre significatif de nouveaux arrivants. Au troisième trimestre, cela représente près du tiers des immigrants (32,9 %), tandis que pour les neuf premiers mois de l'année, cette proportion est de 31,7 %. La répartition des immigrants selon le groupe d'années de scolarité demeure donc provisoire jusqu'à la mise à jour de ces renseignements.

### Profession projetée

Au cours du troisième trimestre de 2012, 82,5 % des nouveaux immigrants admis de 15 ans et plus avaient l'intention d'intégrer le marché du travail québécois. Cette proportion est légèrement supérieure à celle observée au même trimestre de 2011 (76,1 %). Pour les neuf premiers mois de 2012, le taux d'activité projeté des immigrants de 15 ans et plus s'élève à

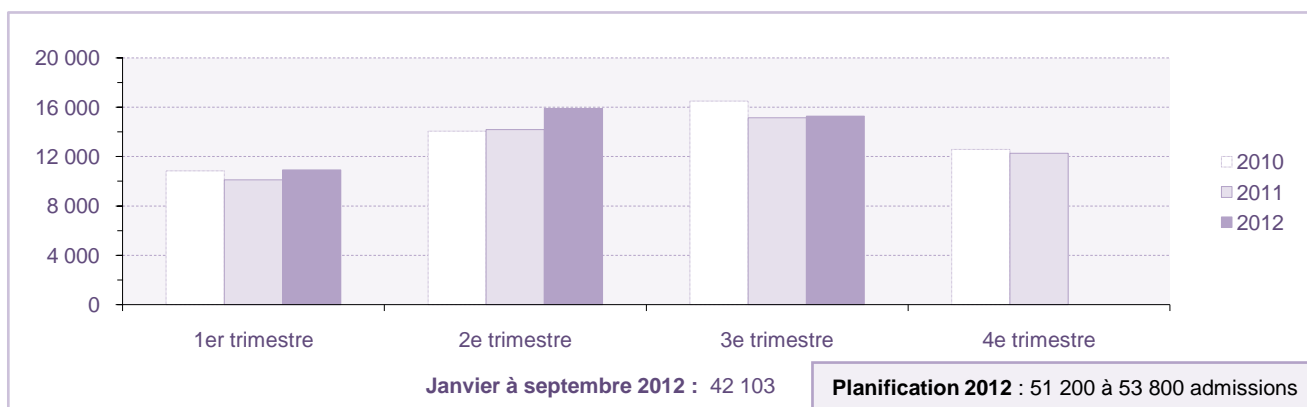
82,6 % comparativement à un taux se situant à 77,6 % pour la même période de 2011.

Les principales catégories professionnelles projetées des immigrants actifs âgés de 15 ans et plus au troisième trimestre, comme pour les neuf premiers mois de 2012, sont celles des sciences naturelles et appliquées, des affaires, de la finance et de l'administration, des sciences sociales, de l'enseignement et de l'administration publique, du secteur de la santé, ainsi que de la vente et des services. Ces cinq catégories professionnelles totalisent près de la moitié des immigrants actifs admis au cours du trimestre ou depuis le début de l'année 2012.

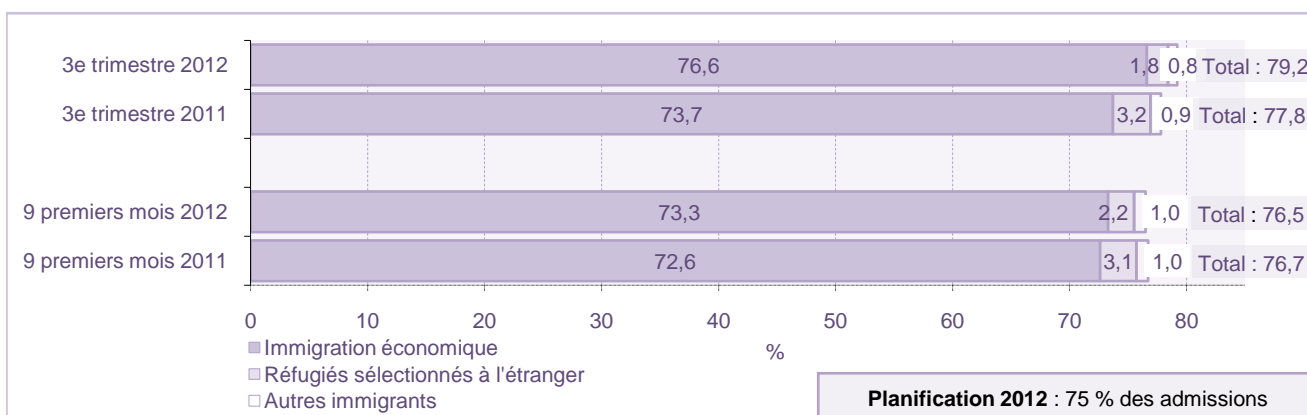
Les nouveaux travailleurs<sup>1</sup> représentent 36,1 % des immigrants actifs admis durant les neuf premiers mois de 2012. On retrouve 43,3 % de ces personnes dans la catégorie du regroupement familial, 35,6 % dans celle de l'immigration économique, 18,2 % dans la catégorie des réfugiés et des personnes en situation semblable, ainsi que 3,0 % parmi les autres immigrants.

<sup>1</sup>. Résidents permanents âgés de 15 ans et plus qui ont l'intention de se joindre à la population active, mais qui n'ont précisé aucune profession sur leur demande de résidence permanente.

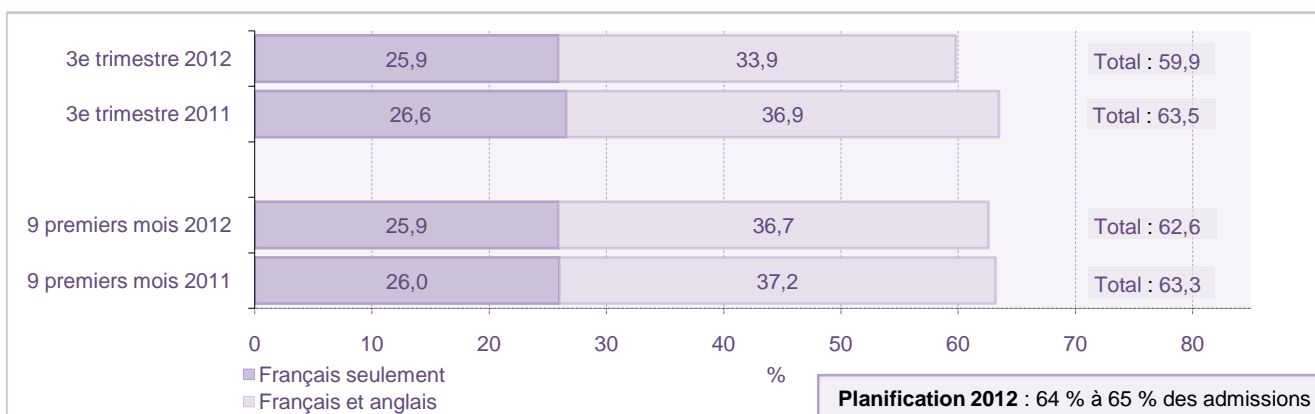
## Immigration au Québec par trimestre, 2010 à 2012



## Part de l'immigration sélectionnée par le Québec, 3<sup>e</sup> trimestre 2012 et 2011, 9 premiers mois 2012 et 2011



## Part de l'immigration au Québec connaissant le français, 3<sup>e</sup> trimestre 2012 et 2011, 9 premiers mois 2012 et 2011



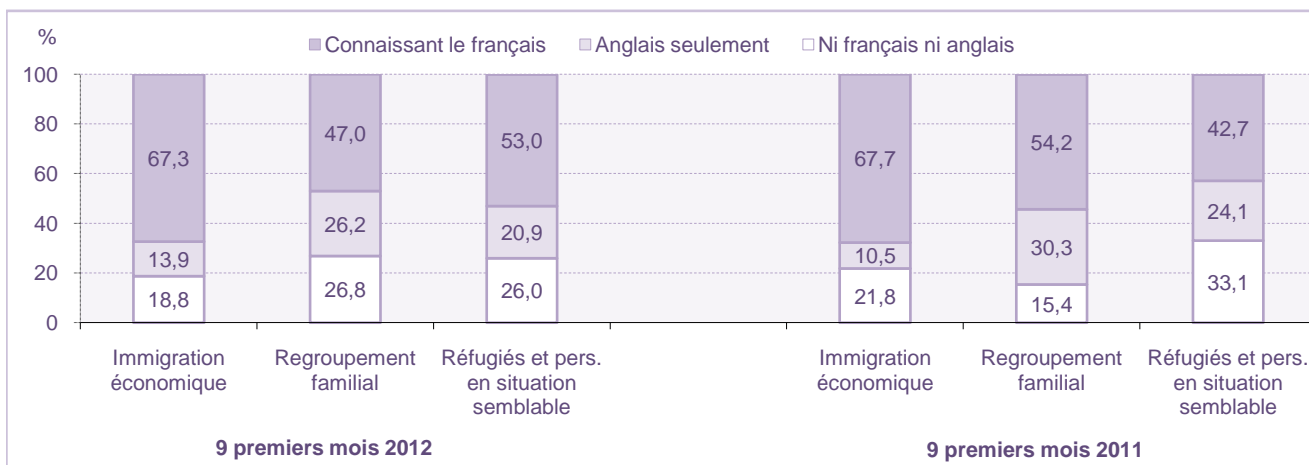
Données préliminaires pour 2011 et 2012.

Source : Ministère de l'Immigration et des Communautés culturelles, Direction de la recherche et de l'analyse prospective.

MICC, Direction de la recherche et de l'analyse prospective

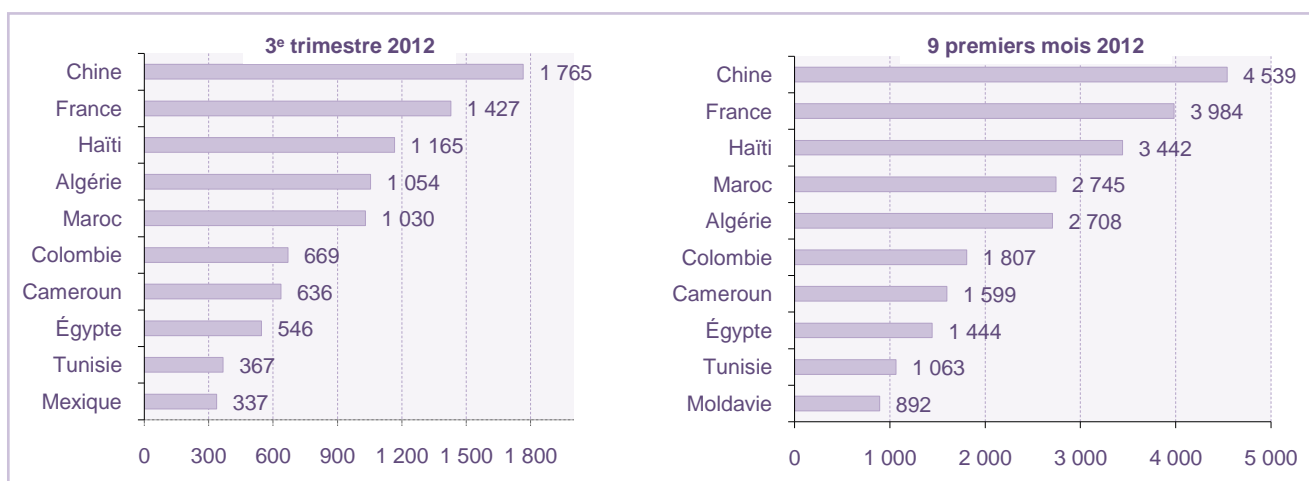
2012-12-03

### Immigration au Québec selon la catégorie et la connaissance du français et de l'anglais, 9 premiers mois 2012 et 2011

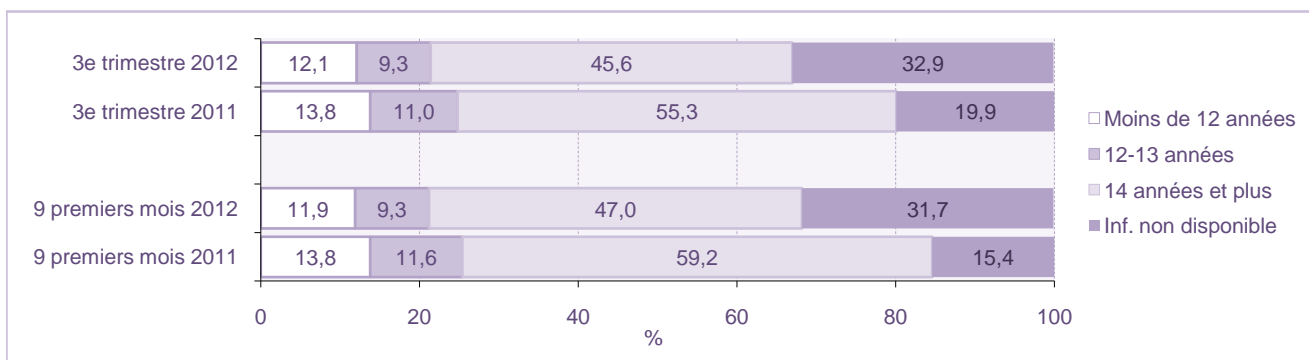


Note : La catégorie « autres immigrants » n'est pas présentée.

### Immigration au Québec selon les principaux pays de naissance 3<sup>e</sup> trimestre 2012 et 9 premiers mois 2012



### Immigration au Québec selon la scolarité des 15 ans et plus 3<sup>e</sup> trimestre 2012 et 2011, 9 premiers mois 2012 et 2011



Données préliminaires pour 2011 et 2012.

Source : Ministère de l'Immigration et des Communautés culturelles, Direction de la recherche et de l'analyse prospective.



## Immigration au Québec, 3<sup>e</sup> trimestre 2012 et 9 premiers mois 2012 et 2011

Caractéristiques	3 <sup>e</sup> trimestre 2012		9 premiers mois 2012		9 premiers mois 2011		Variation en %
	n	%	n	%	n	%	
<b>Immigration totale</b>	15 274	100,0	42 103	100,0	39 464	100,0	6,7
<b>Groupe d'âge</b>							
0-14 ans	3 567	23,4	9 148	21,7	8 571	21,7	6,7
15-24 ans	1 674	11,0	4 533	10,8	4 369	11,1	3,8
25-34 ans	5 264	34,5	15 686	37,3	14 702	37,3	6,7
35-44 ans	3 182	20,8	8 498	20,2	7 934	20,1	7,1
45-64 ans	1 379	9,0	3 600	8,6	3 220	8,2	11,8
65 ans et plus	208	1,4	638	1,5	668	1,7	-4,5
Total	15 274	100,0	42 103	100,0	39 464	100,0	6,7
<b>Sexe</b>							
Femmes	7 660	50,2	20 965	49,8	19 626	49,7	6,8
Hommes	7 614	49,8	21 138	50,2	19 838	50,3	6,6
Total	15 274	100,0	42 103	100,0	39 464	100,0	6,7
<b>Catégorie d'immigration</b>							
Immigration économique	11 698	76,6	30 841	73,3	28 643	72,6	7,7
Travailleurs qualifiés	9 788	64,1	26 463	62,9	25 012	63,4	5,8
Gens d'affaires, total	1 707	11,2	3 837	9,1	3 129	7,9	22,6
Entrepreneurs	39	0,3	104	0,2	143	0,4	-27,3
Travailleurs autonomes	17	0,1	52	0,1	72	0,2	-27,8
Investisseurs	1 651	10,8	3 681	8,7	2 914	7,4	26,3
Aides familiaux	190	1,2	475	1,1	458	1,2	3,7
Autres	13	0,1	66	0,2	44	0,1	50,0
Regroupement familial	2 436	15,9	7 467	17,7	7 378	18,7	1,2
Réfugiés et personnes en situation semblable	1 019	6,7	3 394	8,1	3 029	7,7	12,1
Sélectionnés à l'étranger	276	1,8	939	2,2	1 236	3,1	-24,0
Reconnus sur place	743	4,9	2 455	5,8	1 793	4,5	36,9
Autres immigrants	121	0,8	401	1,0	414	1,0	-3,1
Total	15 274	100,0	42 103	100,0	39 464	100,0	6,7
<b>Part de l'immigration sélectionnée</b>		79,2		76,5		76,7	
<b>Connaissance du français et de l'anglais<sup>1</sup></b>							
Français seulement	3 961	25,9	10 884	25,9	10 274	26,0	5,9
Français et anglais	5 185	33,9	15 468	36,7	14 694	37,2	5,3
<i>Connaissant le français</i>	9 146	59,9	26 352	62,6	24 968	63,3	5,5
Anglais seulement	2 262	14,8	7 066	16,8	6 099	15,5	15,9
Ni français ni anglais	3 866	25,3	8 685	20,6	8 397	21,3	3,4
Total	15 274	100,0	42 103	100,0	39 464	100,0	6,7
<b>Région projetée de destination<sup>2</sup></b>							
Bas-Saint-Laurent	30	0,2	72	0,2	60	0,2	20,0
Saguenay-Lac-Saint-Jean	35	0,2	113	0,3	79	0,2	43,0
Capitale-Nationale	740	4,8	2 060	4,9	1 655	4,2	24,5
Mauricie	81	0,5	255	0,6	212	0,5	20,3
Estrie	174	1,1	644	1,5	695	1,8	-7,3
Montréal	10 628	69,6	29 529	70,1	27 690	70,2	6,6
Outaouais	476	3,1	1 122	2,7	1 128	2,9	-0,5
Abitibi-Témiscamingue	31	0,2	78	0,2	57	0,1	36,8
Côte-Nord et Nord-du-Québec	12	0,1	42	0,1	40	0,1	5,0
Gaspésie-Îles-de-la-Madeleine	14	0,1	33	0,1	17	0,0	94,1
Chaudière-Appalaches	68	0,4	170	0,4	170	0,4	0,0
Laval	963	6,3	2 539	6,0	2 761	7,0	-8,0
Lanaudière	193	1,3	614	1,5	639	1,6	-3,9
Laurentides	185	1,2	492	1,2	508	1,3	-3,1
Montérégie	1 416	9,3	3 565	8,5	3 487	8,8	2,2
Centre-du-Québec	47	0,3	140	0,3	189	0,5	-25,9
Région non déterminée	181	1,2	635	1,5	77	0,2	...
Total	15 274	100,0	42 103	100,0	39 464	100,0	6,7

## Immigration au Québec, 3<sup>e</sup> trimestre 2012 et 9 premiers mois 2012 et 2011 (suite)

Caractéristiques	3 <sup>e</sup> trimestre 2012		9 premiers mois 2012		9 premiers mois 2011		Variation en %
	n	%	n	%	n	%	
<b>Continent et région de naissance</b>							
Afrique	5 263	34,5	13 920	33,1	13 141	33,3	5,9
Afrique occidentale	960	6,3	2 497	5,9	1 811	4,6	37,9
Afrique orientale	407	2,7	1 104	2,6	1 360	3,4	-18,8
Afrique du Nord	3 017	19,8	8 007	19,0	8 535	21,6	-6,2
Afrique centrale	871	5,7	2 288	5,4	1 403	3,6	63,1
Afrique méridionale	8	0,1	24	0,1	32	0,1	-25,0
Amérique	3 341	21,9	9 603	22,8	8 996	22,8	6,7
Amérique du Nord	215	1,4	667	1,6	552	1,4	20,8
Amérique centrale	409	2,7	1 149	2,7	984	2,5	16,8
Amérique du Sud	1 206	7,9	3 379	8,0	3 120	7,9	8,3
Antilles	1 511	9,9	4 408	10,5	4 340	11,0	1,6
Asie	3 872	25,4	10 621	25,2	11 277	28,6	-5,8
Moyen-Orient	531	3,5	1 425	3,4	2 550	6,5	-44,1
Asie occidentale et centrale	646	4,2	1 717	4,1	2 151	5,5	-20,2
Asie orientale	1 901	12,4	4 925	11,7	4 116	10,4	19,7
Asie méridionale	440	2,9	1 573	3,7	1 458	3,7	7,9
Asie du Sud-Est	354	2,3	981	2,3	1 002	2,5	-2,1
Europe	2 785	18,2	7 906	18,8	6 001	15,2	31,7
Europe occidentale et septentrionale	1 664	10,9	4 722	11,2	3 040	7,7	55,3
Europe orientale	1 006	6,6	2 862	6,8	2 665	6,8	7,4
Europe méridionale	115	0,8	322	0,8	296	0,8	8,8
Océanie et autres lieux	13	0,1	53	0,1	49	0,1	8,2
Total	15 274	100,0	42 103	100,0	39 464	100,0	6,7
<b>Scolarité des 15 ans et plus</b>							
0-6 années	227	1,9	638	1,9	746	2,4	-14,5
7-11 années	1 191	10,2	3 303	10,0	3 515	11,4	-6,0
12-13 années	1 088	9,3	3 077	9,3	3 582	11,6	-14,1
14-16 années	2 790	23,8	8 107	24,6	9 099	29,5	-10,9
17 années et plus	2 554	21,8	7 387	22,4	9 189	29,7	-19,6
Information non disponible	3 857	32,9	10 443	31,7	4 762	15,4	119,3
Total	11 707	100,0	32 955	100,0	30 893	100,0	6,7
<b>Catégorie professionnelle projetée (CNP)<sup>3</sup> des 15 ans et plus</b>							
Gestion	386	4,0	1 050	3,9	836	3,5	25,6
Affaires, finance et administration	1 184	12,3	3 273	12,0	2 524	10,5	29,7
Sciences naturelles et appliquées	1 511	15,7	4 286	15,7	3 597	15,0	19,2
Secteur de la santé	531	5,5	1 420	5,2	1 247	5,2	13,9
Sc. sociales, enseignement, admin. publique, religion	1 035	10,7	2 645	9,7	2 003	8,4	32,1
Arts, culture, sports et loisirs	276	2,9	828	3,0	630	2,6	31,4
Vente et services	503	5,2	1 470	5,4	1 259	5,2	16,8
Métiers, transport et machinerie	229	2,4	682	2,5	647	2,7	5,4
Secteur primaire	25	0,3	70	0,3	64	0,3	9,4
Transformation, fabrication et serv. d'utilité publique	67	0,7	179	0,7	163	0,7	9,8
Entrepreneurs et investisseurs	490	5,1	1 089	4,0	873	3,6	24,7
Nouveaux travailleurs	3 284	34,0	9 833	36,1	9 008	37,6	9,2
Travailleurs non classés ailleurs	133	1,4	396	1,5	1 131	4,7	-65,0
Total	9 654	100,0	27 221	100,0	23 982	100,0	13,5

Données préliminaires pour 2011 et 2012.

1. Connaissance linguistique déclarée au moment de l'admission.
2. Destination déclarée par le candidat lors de la sélection ou de l'admission.
3. Profession déclarée par le candidat lors de la sélection ou de l'admission.

Source : Ministère de l'Immigration et des Communautés culturelles, Direction de la recherche et de l'analyse prospective.