

Bulletin statistique sur l'immigration permanente au Québec

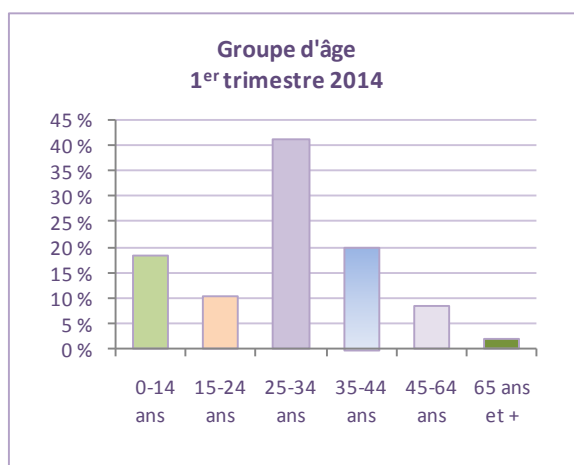
1^{er} trimestre 2014

Immigration totale

Le volume des admissions permanentes au Québec se situe à 10 591 au premier trimestre de 2014. Ce nombre d'admission est inférieur de 9,4 % à celui de 2013 où 11 696 immigrants avaient été admis. Au premier trimestre de 2012, on dénombrait 10 931 nouveaux arrivants.

Groupe d'âge et sexe

La population immigrante d'arrivée récente est jeune. Au premier trimestre de 2014, sept immigrants sur dix (69,7 %) ont moins de 35 ans : les enfants de moins de 15 ans comptent pour un peu moins du cinquième (18,2 %) des admissions, les jeunes de 15 à 24 ans totalisent 10,4 %, alors qu'un peu plus des deux cinquièmes (41,1 %) des nouveaux arrivants ont de 25 à 34 ans. De plus, un immigrant sur cinq (20,1 %) a de 35 à 44 ans et seulement un immigrant sur dix (10,2 %) a 45 ans et plus.



Cette structure d'âge est similaire à celle observée au trimestre équivalent de 2013 où 69,6 % des admissions se rapportent aux immigrants de moins de 35 ans, 19,3 % aux personnes âgées de 35 à 44 ans et 11,1 % à celles âgées de 45 ans et plus.

Le mouvement d'immigration se partage à peu près également entre les femmes et les hommes. Au premier trimestre de 2014, la proportion représentée par les hommes (50,5 %) est légèrement supérieure à celle des femmes (49,5 %).

Catégorie d'immigration

Les deux tiers (66,6 %) des nouveaux immigrants ont été admis dans la catégorie de l'immigration économique au premier trimestre de 2014. La catégorie du regroupement familial représente 23,6 % du mouvement d'immigration, celle des réfugiés et des personnes en situation semblable compte pour 8,6 % et la catégorie des autres immigrants représente 1,1 %.

Notons que les immigrants qui ont bénéficié du programme spécial de parrainage humanitaire québécois pour Haïti – mis en place à la suite du séisme de janvier 2010 – sont dénombrés parmi les travailleurs qualifiés. Toutefois, ce programme tire à sa fin puisque seulement 0,3 % de l'ensemble des immigrants admis au premier trimestre de 2014 ont bénéficié de ce programme, alors qu'ils étaient 1,6 % au même trimestre de 2013 et 3,7 % au même trimestre de 2012.

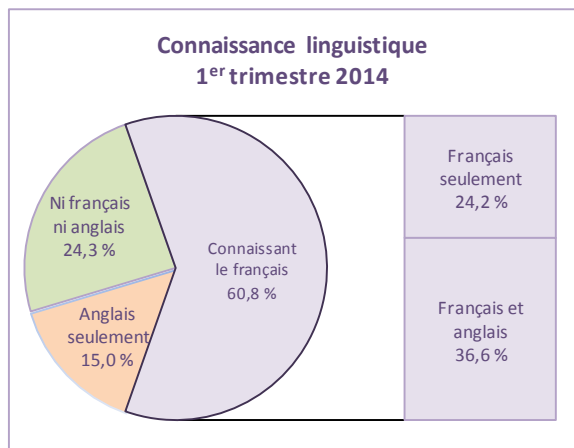
En comparaison de la période équivalente de 2013, deux catégories d'immigration ont vu leur effectif diminuer au premier trimestre de 2014, soit celle du regroupement familial (- 206 immigrants) et celle de l'immigration économique (- 954), où la diminution est principalement attribuable à la sous-catégorie des travailleurs qualifiés (- 728) et au groupe des investisseurs (- 210), alors qu'une hausse est observée chez les entrepreneurs et les travailleurs autonomes. Par ailleurs, un volume supérieur d'immigrants est noté dans la catégorie des réfugiés et des personnes en situation semblable (+ 48 immigrants) et dans celle des autres immigrants (+ 7).

Importance de l'immigration sélectionnée

La part de la sélection québécoise dans le mouvement total atteint 70,1 % au premier trimestre de 2014 comparativement à 71,6 % au même trimestre de 2013. Cette légère différence de 1,5 point de pourcentage est essentiellement attribuable à la baisse du poids relatif des personnes admises dans la catégorie de l'immigration économique (principalement celles de la sous-catégorie des travailleurs qualifiés et du groupe des investisseurs).

Connaissance du français

Au premier trimestre de 2014, 60,8 % des nouveaux immigrants ont déclaré connaître le français lors de leur admission comparativement à 56,2 % des nouveaux arrivants au trimestre équivalent de 2013.



Cette hausse de la proportion des personnes immigrantes déclarant connaître le français s'explique principalement par la diminution de la part des immigrants ne connaissant ni le français ni l'anglais (- 6,4 points de pourcentage) et par l'augmentation de ceux connaissant le

français et l'anglais (+ 4,1 points de pourcentage). Par ailleurs, notons une proportion plus importante d'immigrants connaissant l'anglais seulement (+ 2,0 points de pourcentage).

L'importance du poids relatif des immigrants de la sous-catégorie des travailleurs qualifiés dans l'ensemble du mouvement d'immigration a une incidence sur la proportion des immigrants connaissant le français. Parmi les immigrants admis au cours du premier trimestre de 2014, 58,7 % relèvent de cette sous-catégorie et 77,7 % d'entre eux déclarent connaître le français.

Destination projetée

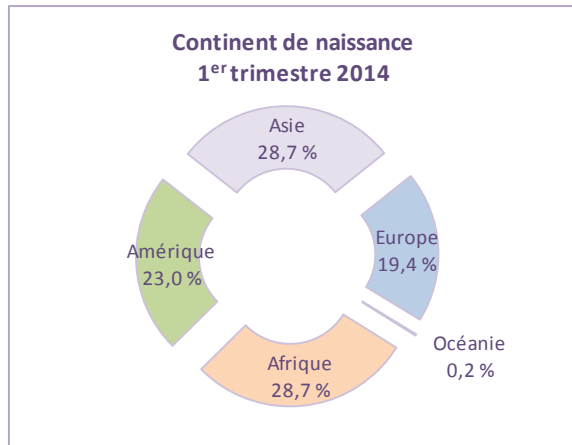
Un peu plus de sept personnes immigrantes sur dix (72,7 %) admises au cours du premier trimestre de 2014 ont déclaré avoir l'intention de s'installer sur l'île de Montréal. Au deuxième rang des régions de destination, on retrouve la Montérégie (7,5 %), suivie de la région de la Capitale-Nationale (5,1 %) et de celle de Laval (4,7 %).

La baisse dans le nombre d'admissions se reflète dans presque toutes les régions de destination du Québec. Montréal (- 4,3 %) et la Capitale-Nationale (- 3,1 %) enregistrent toutefois des reculs moindres que l'ensemble du Québec (- 9,4 %).

Région de naissance

Les immigrants admis lors des trois premiers mois de 2014 sont originaires, dans une proportion identique de 28,7 %, de l'Afrique et de l'Asie, alors que 23,0 % proviennent de l'Amérique et 19,4 % de l'Europe. Notons que plus de la moitié (51,8 %) des nouveaux arrivants proviennent principalement de cinq régions, soit l'Afrique du Nord (13,4 %), l'Europe occidentale et septentrionale (12,0 %), l'Asie

orientale (9,2 %), l'Amérique du Sud (8,8 %) et les Antilles (8,4 %).



Au cours du premier trimestre de 2014, comparativement à celui de 2013, on note une baisse du volume des immigrants nés en Afrique (- 850 immigrants). Cette diminution s'explique principalement par un volume moins élevé de nouveaux arrivants originaires de l'Afrique du Nord (- 771 personnes) et de l'Afrique orientale (- 230). Le volume des immigrants nés en Amérique a également diminué (- 339), particulièrement celui des immigrants originaires des Antilles (- 418), alors que ceux en provenance d'Amérique du Sud étaient plus nombreux (+ 87). Notons que la baisse du volume des immigrants natifs des Antilles découle principalement de la fin du programme spécial de parrainage humanitaire pour Haïti mis en place par le Québec. Aussi, le nombre d'immigrants en provenance de l'Europe a faiblement diminué (- 34), résultat d'un volume supérieur d'immigrants en provenance de l'Europe occidentale et septentrionale (+ 88) et d'un volume inférieur de personnes originaires de l'Europe orientale (- 123). Par ailleurs, l'Asie est le seul continent à enregistrer une augmentation du nombre d'immigrants (+ 105), particulièrement ceux en provenance de l'Asie occidentale et centrale

(+ 367). Toutefois, une décroissance est notée chez les immigrants natifs de l'Asie orientale (- 385).

Les cinq principaux pays de naissance des immigrants admis au premier trimestre de 2014 sont la France (10,1 %), la Chine (8,3 %), l'Iran (6,4 %), Haïti (5,8 %) et l'Algérie (5,1 %). Ces cinq pays totalisent un peu plus du tiers du mouvement total d'immigration de ce premier trimestre. Au même trimestre de 2013, les principaux pays de naissance étaient la Chine (10,8 %), la France (8,7 %), l'Algérie (7,9 %), Haïti (7,4 %) et le Maroc (5,6 %).

Scolarité

Parmi les immigrants âgés de 15 ans et plus qui ont été admis durant le premier trimestre de 2014, 60,3 % détiennent une scolarisation équivalente à au moins 14 années. Ce poids relatif s'établissait à 43,7 % à la période équivalente de 2013.

Soulignons que le niveau de scolarité n'est pas encore connu pour un peu moins du cinquième (17,2 %) des nouveaux arrivants à ce premier trimestre de 2014. Cette proportion s'élevait à 36,5 % au même trimestre de 2013.

Par conséquent, la répartition des immigrants selon le groupe d'années de scolarité demeure provisoire jusqu'à la mise à jour de ces renseignements.

Profession projetée

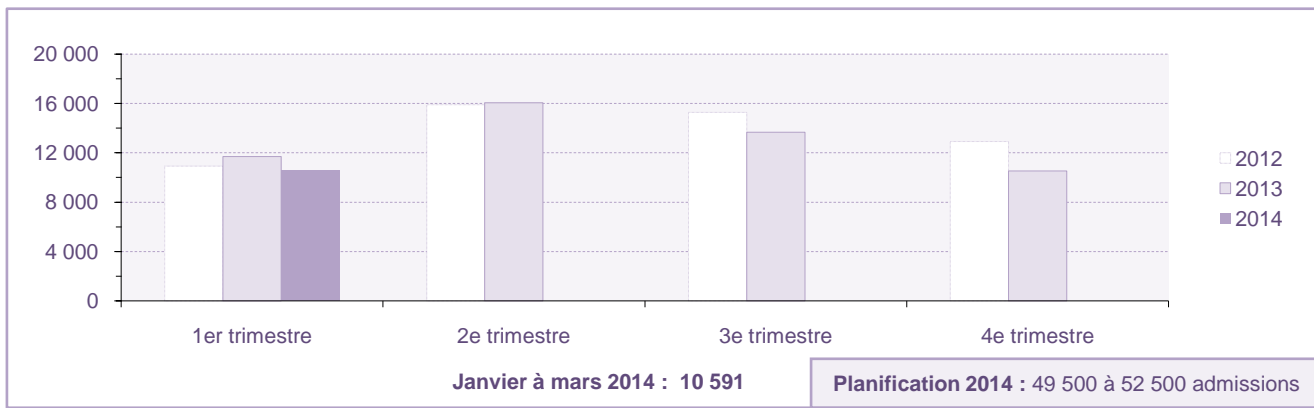
Parmi les nouveaux arrivants âgés de 15 ans et plus admis au cours du premier trimestre de 2014, 85,9 % avaient l'intention d'intégrer le marché du travail québécois. Cette proportion est légèrement supérieure à celle observée au même trimestre de 2013 (83,0 %).

Au premier trimestre de cette année, comme au premier trimestre de 2013, les principales catégories professionnelles projetées des immigrants actifs âgés de 15 ans et plus sont celles des sciences naturelles et appliquées, celles des affaires, de la finance et de l'administration, celles des sciences sociales, de l'enseignement et de l'administration publique, celles du secteur de la santé, ainsi que celles de la vente et des services. Ces cinq catégories professionnelles totalisent plus des deux cinquièmes des immigrants actifs admis au cours de ce trimestre et de celui de 2013.

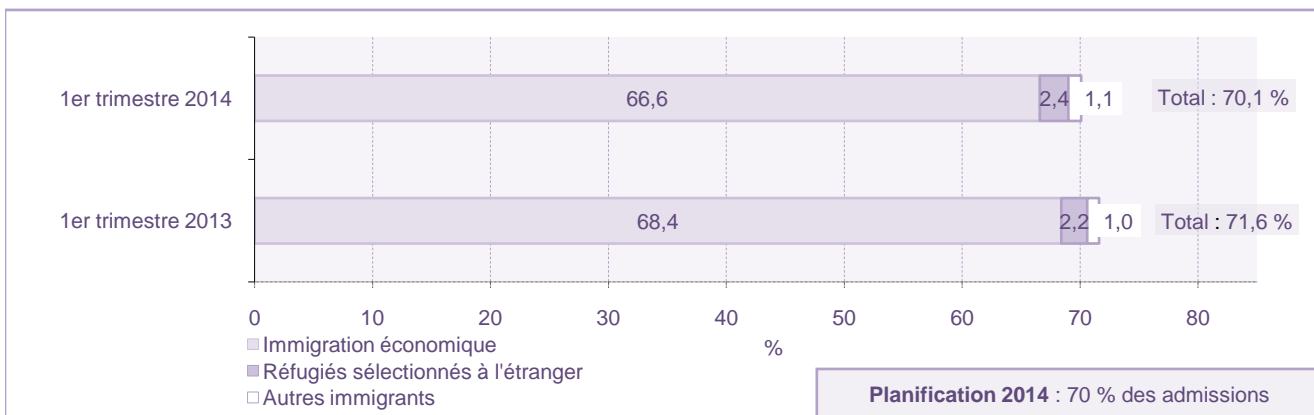
Les nouveaux travailleurs¹ représentent 47,5 % des immigrants actifs admis durant le premier trimestre de 2014. On retrouve 48,3 % de ces personnes dans la catégorie du regroupement familial, 33,5 % dans celle de l'immigration économique, 15,8 % dans la catégorie des réfugiés et des personnes en situation semblable, ainsi que 2,4 % parmi les autres immigrants.

¹. Résidents permanents âgés de 15 ans et plus qui ont l'intention de se joindre à la population active, mais qui n'ont précisé aucune profession sur leur demande de résidence permanente.

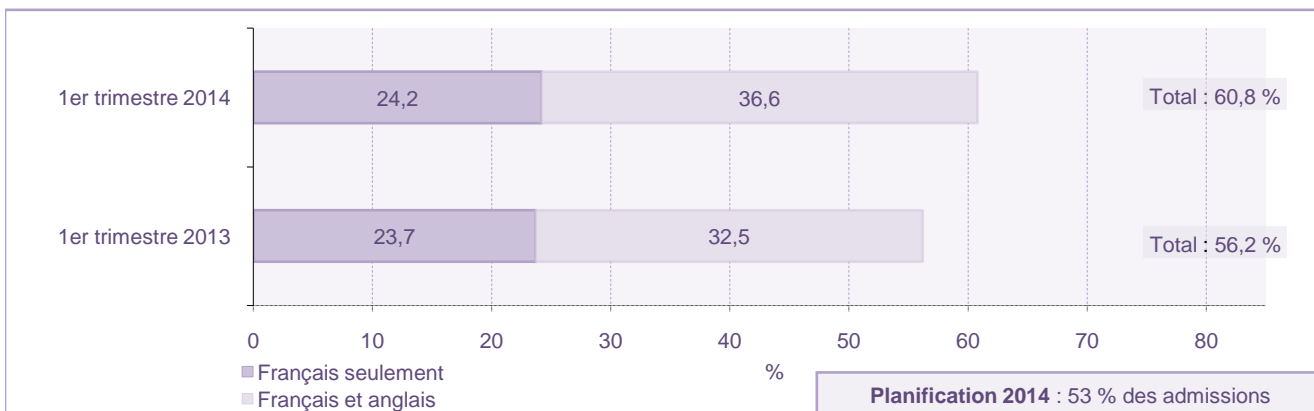
Immigration au Québec par trimestre, 2012 à 2014



Part de l'immigration sélectionnée par le Québec, 1^{ers} trimestres 2014 et 2013



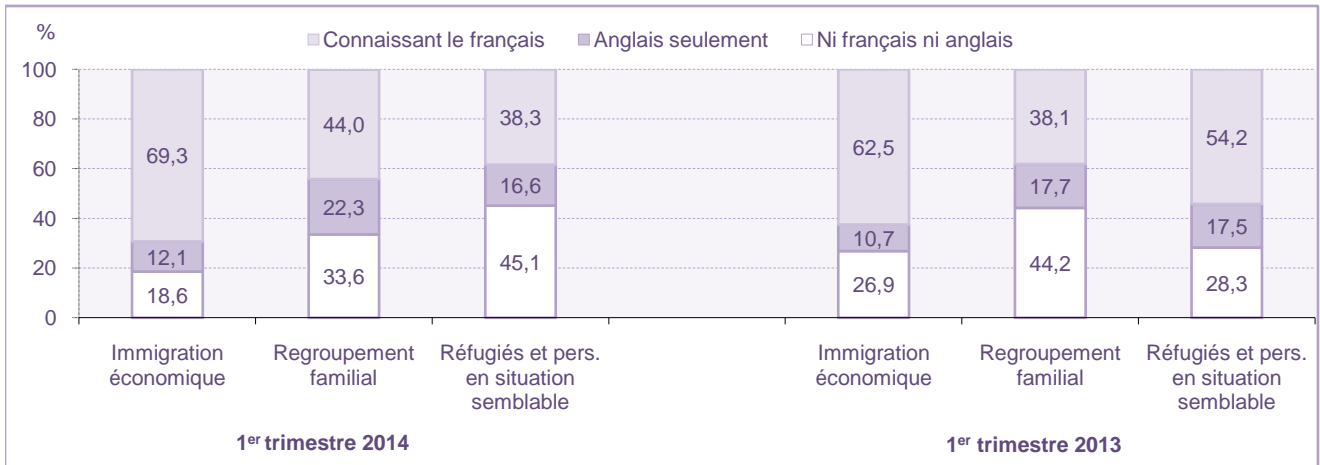
Part de l'immigration au Québec connaissant le français, 1^{ers} trimestres 2014 et 2013



Données préliminaires pour 2013 et 2014.

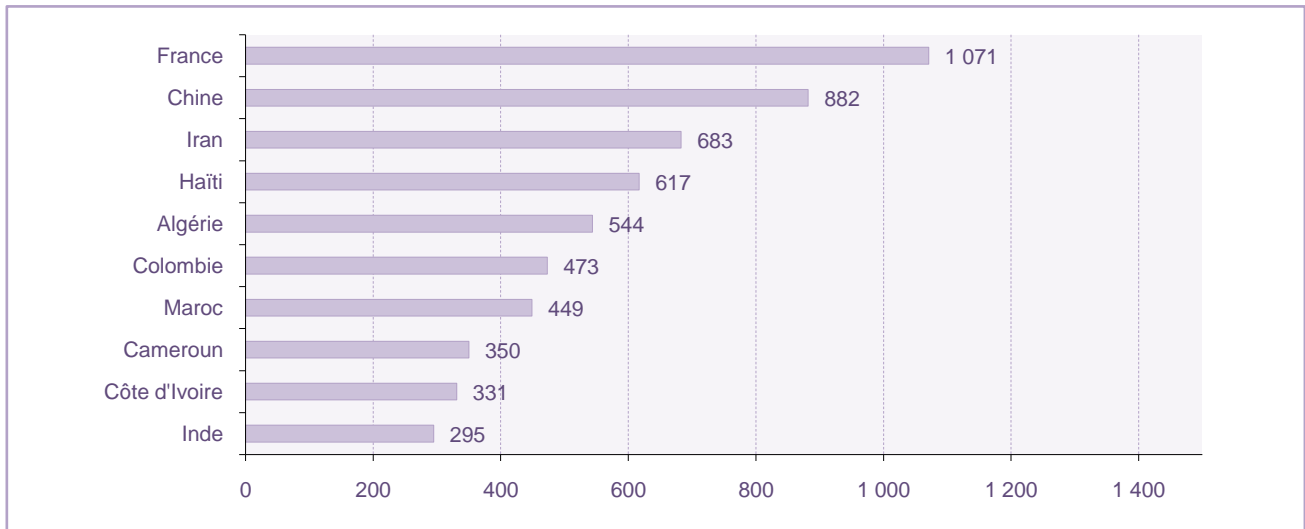
Source : Ministère de l'Immigration, de la Diversité et de l'Inclusion, Direction de la recherche et de l'analyse prospective.

Immigration au Québec selon la catégorie et la connaissance du français et de l'anglais, 1^{ers} trimestres 2014 et 2013

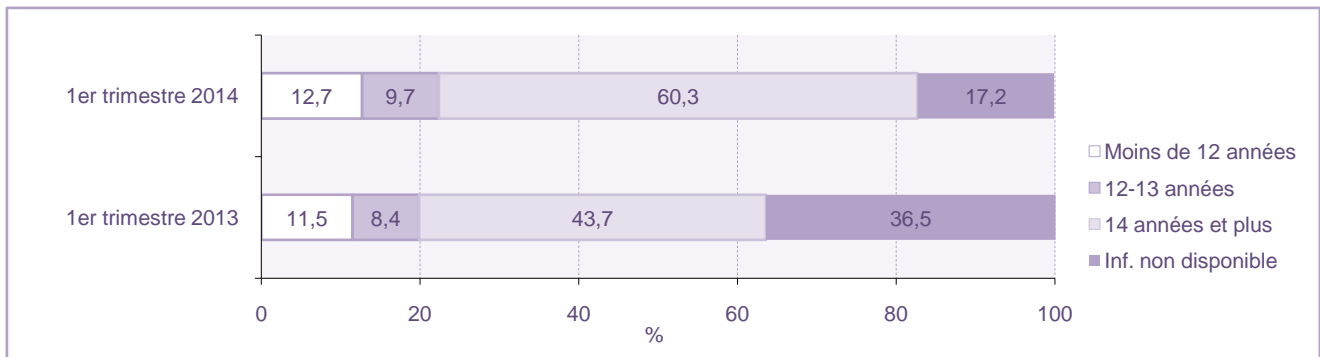


Note : La catégorie « autres immigrants » n'est pas présentée.

Immigration au Québec selon les principaux pays de naissance 1^{er} trimestre 2014



Immigration au Québec selon la scolarité des 15 ans et plus 1^{ers} trimestres 2014 et 2013



Données préliminaires pour 2013 et 2014.

Source : Ministère de l'Immigration, de la Diversité et de l'Inclusion, Direction de la recherche et de l'analyse prospective.

Immigration au Québec, 1^{ers} trimestres 2014 et 2013

Caractéristiques	1 ^{er} trimestre 2014		1 ^{er} trimestre 2013		Variation en %
	n	%	n	%	
Immigration totale	10 591	100,0	11 696	100,0	-9,4
Groupe d'âge					
0-14 ans	1 923	18,2	2 355	20,1	-18,3
15-24 ans	1 106	10,4	1 238	10,6	-10,7
25-34 ans	4 357	41,1	4 554	38,9	-4,3
35-44 ans	2 125	20,1	2 260	19,3	-6,0
45-64 ans	888	8,4	966	8,3	-8,1
65 ans et plus	192	1,8	323	2,8	-40,6
Total	10 591	100,0	11 696	100,0	-9,4
Sexe					
Femmes	5 245	49,5	5 865	50,1	-10,6
Hommes	5 346	50,5	5 831	49,9	-8,3
Total	10 591	100,0	11 696	100,0	-9,4
Catégorie d'immigration					
Immigration économique	7 051	66,6	8 005	68,4	-11,9
Travailleurs qualifiés	6 218	58,7	6 946	59,4	-10,5
Gens d'affaires, total	775	7,3	943	8,1	-17,8
Entrepreneurs	42	0,4	12	0,1	250,0
Travailleurs autonomes	24	0,2	12	0,1	100,0
Investisseurs	709	6,7	919	7,9	-22,9
Aides familiaux	53	0,5	114	1,0	-53,5
Autres	5	0,0	2	0,0	150,0
Regroupement familial	2 504	23,6	2 710	23,2	-7,6
Réfugiés et personnes en situation semblable	915	8,6	867	7,4	5,5
Sélectionnés à l'étranger	259	2,4	252	2,2	2,8
Reconnus sur place	656	6,2	615	5,3	6,7
Autres immigrants	121	1,1	114	1,0	6,1
Total	10 591	100,0	11 696	100,0	-9,4
Part de l'immigration sélectionnée		70,1		71,6	
Connaissance du français et de l'anglais¹					
Français seulement	2 559	24,2	2 776	23,7	-7,8
Français et anglais	3 872	36,6	3 800	32,5	1,9
<i>Connaissant le français</i>	6 431	60,8	6 576	56,2	-2,2
Anglais seulement	1 590	15,0	1 525	13,0	4,3
Ni français ni anglais	2 570	24,3	3 595	30,7	-28,5
Total	10 591	100,0	11 696	100,0	-9,4
Région projetée de destination²					
Bas-Saint-Laurent	29	0,3	32	0,3	-9,4
Saguenay-Lac-Saint-Jean	36	0,3	39	0,3	-7,7
Capitale-Nationale	539	5,1	556	4,8	-3,1
Mauricie	72	0,7	44	0,4	63,6
Estrie	177	1,7	217	1,9	-18,4
Montréal	7 696	72,7	8 041	68,8	-4,3
Outaouais	296	2,8	414	3,5	-28,5
Abitibi-Témiscamingue	19	0,2	27	0,2	-29,6
Côte-Nord et Nord-du-Québec	11	0,1	14	0,1	-21,4
Chaudière-Appalaches	43	0,4	61	0,5	-29,5
Laval	503	4,7	665	5,7	-24,4
Lanaudière	96	0,9	151	1,3	-36,4
Laurentides	95	0,9	137	1,2	-30,7
Montérégie	792	7,5	1 118	9,6	-29,2
Centre-du-Québec	115	1,1	44	0,4	161,4
Autres régions ou non déterminée	72	0,7	136	1,2	-47,1
Total	10 591	100,0	11 696	100,0	-9,4

Immigration au Québec, 1^{ers} trimestres 2014 et 2013 (suite)

Caractéristiques	1 ^{er} trimestre 2014		1 ^{er} trimestre 2013		Variation en %
	n	%	n	%	
Continent et région de naissance					
Afrique	3 037	28,7	3 887	33,2	-21,9
Afrique occidentale	805	7,6	634	5,4	27,0
Afrique orientale	271	2,6	501	4,3	-45,9
Afrique du Nord	1 415	13,4	2 186	18,7	-35,3
Afrique centrale et méridionale	546	5,2	566	4,8	-3,5
Amérique	2 435	23,0	2 774	23,7	-12,2
Amérique du Nord	233	2,2	234	2,0	-0,4
Amérique centrale	374	3,5	381	3,3	-1,8
Amérique du Sud	937	8,8	850	7,3	10,2
Antilles	891	8,4	1 309	11,2	-31,9
Asie	3 042	28,7	2 937	25,1	3,6
Moyen-Orient	453	4,3	418	3,6	8,4
Asie occidentale et centrale	820	7,7	453	3,9	81,0
Asie orientale	976	9,2	1 361	11,6	-28,3
Asie méridionale	496	4,7	420	3,6	18,1
Asie du Sud-Est	297	2,8	285	2,4	4,2
Europe	2 055	19,4	2 089	17,9	-1,6
Europe occidentale et septentrionale	1 274	12,0	1 186	10,1	7,4
Europe orientale	642	6,1	765	6,5	-16,1
Europe méridionale	139	1,3	138	1,2	0,7
Océanie	22	0,2	9	0,1	144,4
Total	10 591	100,0	11 696	100,0	-9,4
Scolarité des 15 ans et plus					
0-6 années	289	3,3	240	2,6	20,4
7-11 années	817	9,4	833	8,9	-1,9
12-13 années	840	9,7	784	8,4	7,1
14-16 années	2 342	27,0	2 018	21,6	16,1
17 années et plus	2 886	33,3	2 060	22,1	40,1
Information non disponible	1 494	17,2	3 406	36,5	-56,1
Total	8 668	100,0	9 341	100,0	-7,2
Catégorie professionnelle projetée (CNP)³ des 15 ans et plus					
Gestion	185	2,5	224	2,9	-17,4
Affaires, finance et administration	722	9,7	982	12,7	-26,5
Sciences naturelles et appliquées	1 214	16,3	1 272	16,4	-4,6
Secteur de la santé	372	5,0	383	4,9	-2,9
Sc. sociales, enseignement, admin. publique, religion	567	7,6	705	9,1	-19,6
Arts, culture, sports et loisirs	172	2,3	192	2,5	-10,4
Vente et services	260	3,5	362	4,7	-28,2
Métiers, transport et machinerie	134	1,8	191	2,5	-29,8
Secteur primaire	6	0,1	8	0,1	-25,0
Transformation, fabrication et serv. d'utilité publique	35	0,5	57	0,7	-38,6
Entrepreneurs et investisseurs	207	2,8	269	3,5	-23,0
Nouveaux travailleurs	3 537	47,5	3 041	39,2	16,3
Travailleurs non classés ailleurs	36	0,5	66	0,9	-45,5
Total	7 447	100,0	7 752	100,0	-3,9

Données préliminaires pour 2014 et 2013.

1. Connaissance linguistique déclarée au moment de l'admission.
2. Destination déclarée par le candidat lors de la sélection ou de l'admission.
3. Profession déclarée par le candidat lors de la sélection ou de l'admission.

Source : Ministère de l'Immigration, de la Diversité et de l'Inclusion, Direction de la recherche et de l'analyse prospective.