

# Bulletin statistique sur l'immigration permanente au Québec 2<sup>e</sup> trimestre et 6 premiers mois de 2014

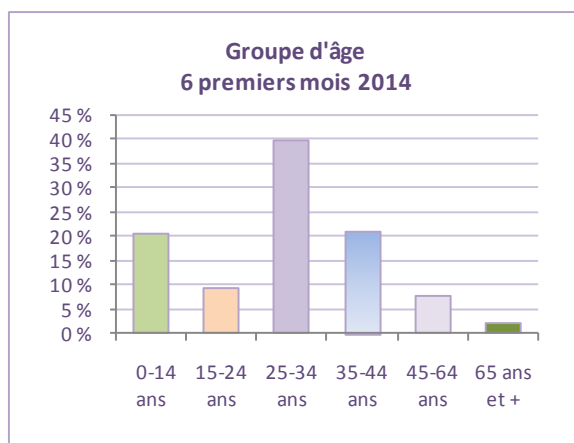
## Immigration totale

Le volume des admissions permanentes au Québec s'établit à 16 810 au deuxième trimestre de 2014. Ce nombre est supérieur de 4,7 % à celui du deuxième trimestre de 2013, où 16 051 immigrants avaient été admis. Au même trimestre de 2012, le mouvement d'immigration totalisait 15 898 admissions.

Pour les six premiers mois de l'année en cours, le Québec a accueilli 27 423 immigrants, soit une diminution de 1,2 % par rapport à la même période de 2013, qui totalisait 27 747 nouveaux arrivants.

## Groupe d'âge et sexe

La structure d'âge de la population immigrante admise au cours du deuxième trimestre de 2014 est relativement jeune. En effet, près de sept immigrants sur dix (69,2 %) ont moins de 35 ans : les enfants de moins de 15 ans comptent pour plus du cinquième (21,8 %) des admissions, les jeunes de 15 à 24, pour près du dixième (8,6 %), alors que 38,8 % des nouveaux arrivants ont de 25 à 34 ans. En outre, plus d'un immigrant sur cinq (21,9 %) a de 35 à 44 ans et le groupe des 45 ans et plus représente 8,8 % des admissions.



Les personnes immigrantes admises durant les six premiers mois de 2014 affichent une structure d'âge relativement semblable à celle de la même période de 2013. Pour cette période de 2014, la part relative des jeunes immigrants de moins de 35 ans se situe à 69,4 % : 29,7 % ont moins de 25 ans et 39,7 % ont de 25 à 34 ans. D'autre part, 21,2 % des nouveaux arrivants sont âgés de 35 à 44 ans, alors que les immigrants de 45 ans et plus comptent pour 9,4 % des admissions.

Le mouvement d'immigration se partage à peu près également entre les femmes et les hommes. Au deuxième trimestre de 2014, la part relative des femmes (50,6 %) est légèrement supérieure à celle des hommes (49,4 %). Il en est de même pour les six premiers mois de 2014, où l'on observe une proportion de 50,2 % pour les femmes et de 49,8 % pour les hommes.

## Catégorie d'immigration

Sept personnes sur dix (70,8 %) qui ont immigré au cours du deuxième trimestre de 2014 relèvent de la catégorie de l'immigration économique. La catégorie du regroupement familial totalise le cinquième (20,0 %) du mouvement d'immigration, celle des réfugiés et des personnes en situation semblable compte pour 8,2 % et la catégorie des autres immigrants représente 1,0 %.

Notons que les immigrants qui ont bénéficié du programme spécial de parrainage humanitaire québécois pour Haïti – mis en place à la suite du séisme de janvier 2010 – sont dénombrés parmi les travailleurs qualifiés. Toutefois, ce programme tire à sa fin puisque seulement 0,3 % de l'ensemble des immigrants admis au deuxième trimestre de 2014 ont bénéficié de ce programme, alors qu'ils étaient 1,0 % au même trimestre de 2013 et 4,2 % pour la même période de 2012.

Au deuxième trimestre de 2014, le nombre des admissions de la catégorie de l'immigration

économique est supérieur à celui observé au deuxième trimestre de 2013 (+ 1 101), notamment au sein de la sous-catégorie des travailleurs qualifiés (+ 1 640). Toutefois, une diminution des admissions est observée dans le groupe des investisseurs (- 523). Par ailleurs, on constate un nombre inférieur d'immigrants admis dans la catégorie du regroupement familial (- 552), mais supérieur dans celle des réfugiés et des personnes en situation semblable (+ 189). Au sein de cette dernière catégorie, on note une diminution des admissions dans la sous-catégorie des personnes sélectionnées à l'étranger (- 115), ce recul étant compensé par une hausse des admissions dans la sous-catégorie des personnes reconnues sur place (+ 304).

En comparant les six premiers mois de 2014 à ceux de 2013, on constate une croissance du nombre de nouveaux immigrants dans la catégorie de l'immigration économique (+ 166), cette augmentation s'expliquant principalement par la hausse du nombre des admissions de la sous-catégorie des travailleurs qualifiés (+ 913). On observe cependant une diminution des admissions dans le groupe des investisseurs (- 720). Le nombre des nouveaux arrivants est également en hausse dans la catégorie des réfugiés et des personnes en situation semblable (+ 235), plus particulièrement au sein de la sous-catégorie des personnes reconnues sur place (+ 350). Par ailleurs, la catégorie du regroupement familial est la seule catégorie à avoir enregistré un recul du nombre de nouveaux arrivants (- 756).

### Importance de l'immigration sélectionnée

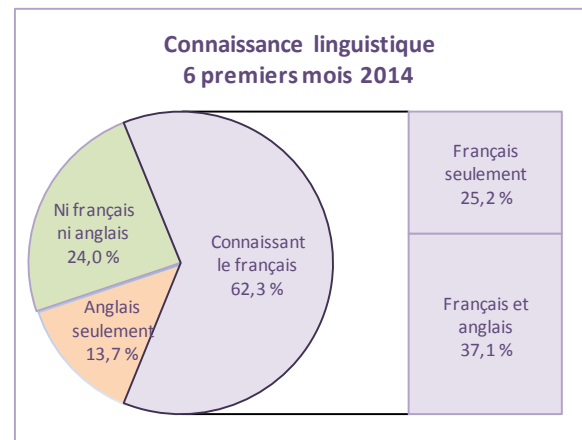
La part de la sélection québécoise dans le mouvement total atteint 74,3 % au deuxième trimestre de 2014 comparativement à 71,5 % au même trimestre de 2013. Cette différence de 2,8 points de pourcentage est essentiellement attribuable à la hausse du poids relatif des personnes admises dans la catégorie de l'immigration économique (principalement celles

de la sous-catégorie des travailleurs qualifiés) alors que celui du regroupement familial est en baisse.

Par ailleurs, le poids relatif des immigrants sélectionnés au cours des six premiers mois de 2014 (72,8 %) est supérieur à celui des six premiers mois de 2013 (71,5 %).

### Connaissance du français

Au deuxième trimestre de 2014, 63,4 % des personnes immigrantes admises déclarent connaître le français au moment de leur arrivée comparativement à 56,6 % des nouveaux arrivants au deuxième trimestre de 2013. On observe également une hausse de la proportion des immigrants connaissant le français et l'anglais (+ 5,4 points de pourcentage), connaissant le français seulement (+ 1,4 points de pourcentage), et une diminution de la proportion de ceux ne connaissant ni le français ni l'anglais (- 5,6 points de pourcentage).



Pour les six premiers mois de 2014, le poids relatif des personnes immigrantes déclarant connaître le français est supérieur à celui de la même période de 2013 (62,3 % comparativement à 56,4 %). Cette progression se traduit par une hausse du poids relatif des personnes connaissant le français et l'anglais (37,1 % comparativement à 32,2 %) et par une

diminution du poids relatif des immigrants déclarant ne connaître ni le français ni l'anglais (24,0 % comparativement à 30,0 %).

L'importance de la part des immigrants de la sous-catégorie des travailleurs qualifiés dans l'ensemble du mouvement d'immigration a une incidence sur la proportion des immigrants connaissant le français. Au cours des six premiers mois de 2014, 63,0 % des immigrants admis au Québec relevaient de cette sous-catégorie et 76,0 % d'entre eux ont déclaré connaître le français. Ces proportions étaient de 65,8 % et de 75,2 % respectivement au cours du deuxième trimestre de 2014.

### Destination projetée

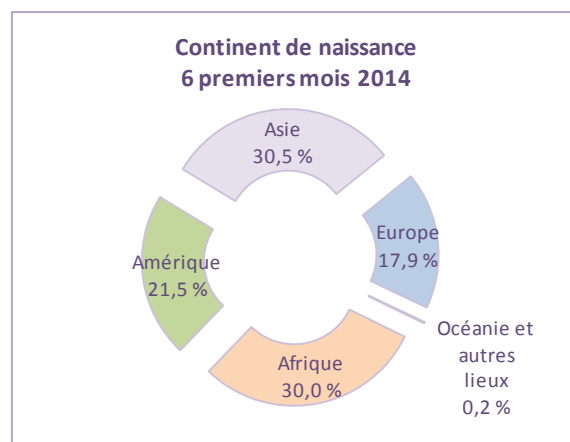
Un peu plus de sept immigrants sur dix (72,3 %) admis au cours du deuxième trimestre de 2014 ont déclaré avoir l'intention de s'établir sur l'île de Montréal. Les autres principales régions de destination sont la Montérégie (8,1 %), celle de la Capitale-Nationale (5,5 %) et Laval (4,4 %).

Par rapport au deuxième trimestre de 2014, les principales régions projetées de destination des personnes qui ont immigré au cours des six premiers mois de l'année demeurent inchangées. La région administrative de Montréal occupe le premier rang avec 71,7 % des admissions, suivie de la Montérégie (8,4 %), de la région de la Capitale-Nationale (5,4 %) et de Laval (4,7 %).

### Région de naissance

Au deuxième trimestre de 2014, 31,4 % des nouveaux arrivants sont originaires de l'Asie, 31,0 % de l'Afrique, 20,5 % de l'Amérique et 17,0 % de l'Europe. Plus de la moitié des immigrants de ce trimestre proviennent principalement de cinq régions, soit l'Afrique du Nord (16,7 %), l'Asie occidentale et centrale (15,1 %), l'Europe occidentale et septentrionale (9,3 %), les Antilles (7,9 %) et l'Amérique du Sud (7,1 %).

Au deuxième trimestre de 2014, par rapport à celui de 2013, on remarque un nombre inférieur de nouveaux immigrants originaires de l'Afrique (- 353) et de l'Amérique (- 161) et un accroissement de l'effectif en provenance de l'Asie (+ 1 020) et de l'Europe (+ 250). Parmi les régions qui ont connu un recul plus important dans leur volume d'immigrants, on retrouve l'Asie orientale (- 889), l'Afrique orientale (- 345), les Antilles (- 239) et l'Afrique du Nord (- 220). Par ailleurs, une hausse des admissions s'observe plus particulièrement chez les immigrants nés en Asie occidentale et centrale (+ 1 681), en Europe orientale (+ 328) et en Afrique occidentale (+ 247).



Au cours des six premiers mois de 2014, comparativement à la même période de 2013, on note une diminution importante du nombre d'immigrants originaires du continent africain (- 1 224). Cette baisse s'explique essentiellement par un volume moins élevé de nouveaux arrivants nés en Afrique du Nord (- 991) et en Afrique Orientale (- 574). Le volume des immigrants nés en Amérique a également diminué (- 489), ce recul étant attribuable au nombre inférieur de personnes natives des Antilles (- 654). À l'inverse, une progression du volume d'admissions en provenance de l'Asie est observée (+ 1 160), conséquence d'une importante hausse des immigrants natifs de l'Asie occidentale et centrale (+ 2 048), malgré une baisse des immigrants nés en Asie orientale (- 1 264). Le

nombre des immigrants originaires de l'Europe enregistre également un accroissement (+ 213), et plus particulièrement de l'Europe orientale (+ 199).

Au deuxième trimestre de 2014, près d'un immigrant sur six (14,0 %) admis au Québec est natif de l'Iran. La France occupe le deuxième rang des pays de naissance avec 8,0 % du mouvement total, suivie de l'Algérie (7,6 %), d'Haïti (5,6 %) et de la Chine (5,1 %). Ces pays totalisent les deux cinquièmes de l'immigration de ce trimestre.

Pour les six premiers mois de 2014, on retrouve ces mêmes cinq pays. L'Iran se maintient au premier rang avec 11,0 % des admissions, suivi par la France (8,8 %), l'Algérie (6,7 %), la Chine (6,4 %) et Haïti (5,7 %).

### Scolarité

Les immigrants admis au cours du deuxième trimestre de 2014 et âgés d'au moins 15 ans détiennent, dans une proportion de 61,6 %, une scolarité de 14 années et plus. Pour le même trimestre de 2013, cette proportion était de 51,4 %. Pour les six premiers mois de 2014, ce poids relatif se situe à 61,1 % comparé à une part de 48,1 % pour la période équivalente de 2013.

Soulignons que le niveau de scolarité n'est pas encore connu pour un peu moins du cinquième (18,1 %) des immigrants à ce deuxième trimestre, tandis que pour les six premiers mois de l'année, cette proportion est de 17,7 %. Par conséquent, la répartition des immigrants selon le groupe d'années de scolarité demeure provisoire jusqu'à la mise à jour de ces renseignements.

### Profession projetée

Au cours du deuxième trimestre de 2014, 87,1 % des nouveaux arrivants âgés de 15 ans et plus avaient l'intention d'intégrer le marché du travail québécois. Cette proportion est supérieure à celle observée au même trimestre

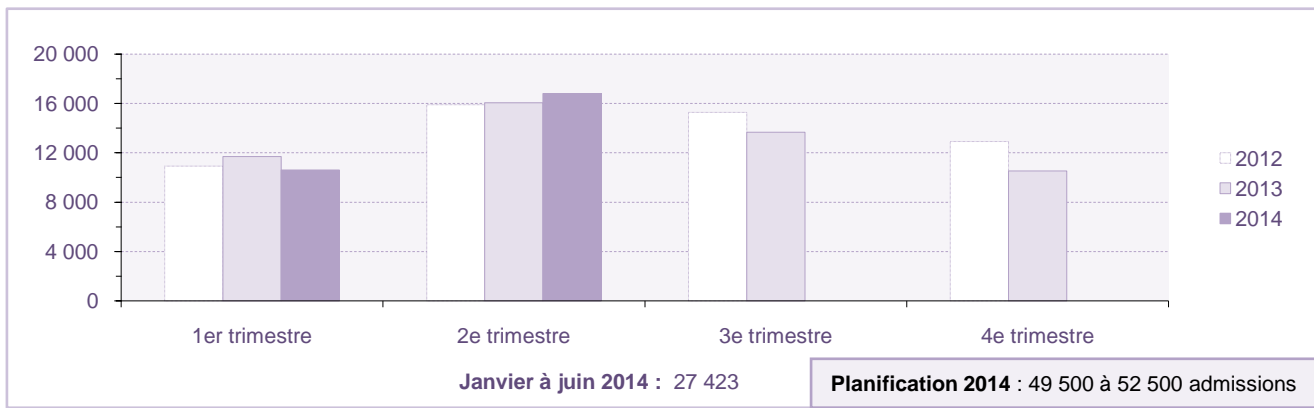
de 2013 (82,8 %). Pour les six premiers mois de 2014, le taux d'activité projeté des immigrants de 15 ans et plus se situe à 86,6 %, un taux plus élevé que celui de 82,9 % observé pour la même période de 2013.

Les principales catégories professionnelles projetées des immigrants actifs âgés de 15 ans et plus au deuxième trimestre, comme pour les six premiers mois de 2014, sont celle des sciences naturelles et appliquées, celle des affaires, de la finance et de l'administration, celle des sciences sociales, de l'enseignement et de l'administration publique, celle du secteur de la santé, ainsi que celle de la vente et des services. Ces cinq catégories professionnelles totalisent un peu moins de la moitié des immigrants actifs admis au cours du deuxième trimestre mais aussi depuis le début de l'année 2014 (46,3 % et 44,5 % respectivement).

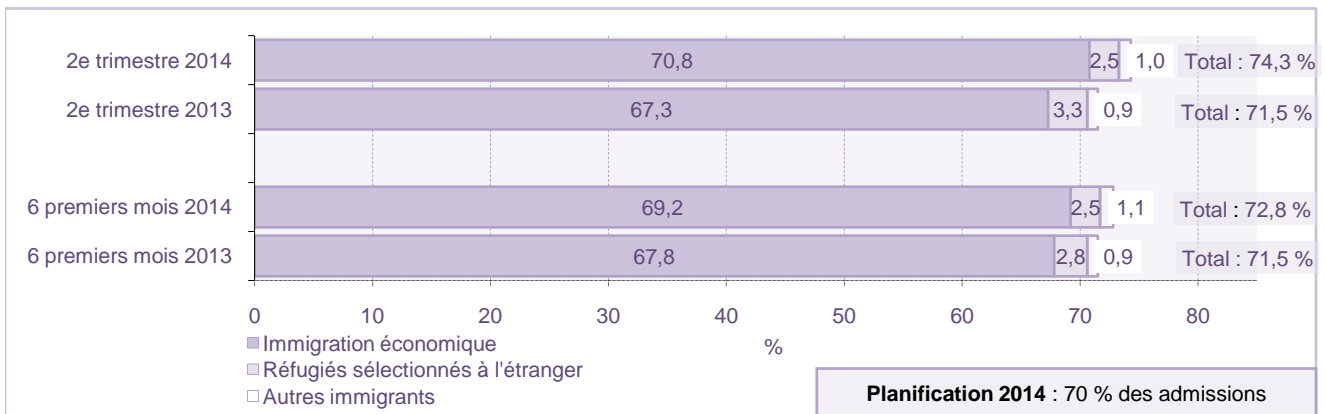
Les nouveaux travailleurs<sup>1</sup> représentent 44,7 % des immigrants actifs admis durant les six premiers mois de 2014. On retrouve 46,5 % de ces personnes dans la catégorie du regroupement familial, 35,0 % dans celle de l'immigration économique, 16,1 % dans la catégorie des réfugiés et des personnes en situation semblable, ainsi que 2,5 % parmi les autres immigrants.

<sup>1</sup> Résidents permanents âgés de 15 ans et plus qui ont l'intention de se joindre à la population active, mais qui n'ont précisé aucune profession sur leur demande de résidence permanente.

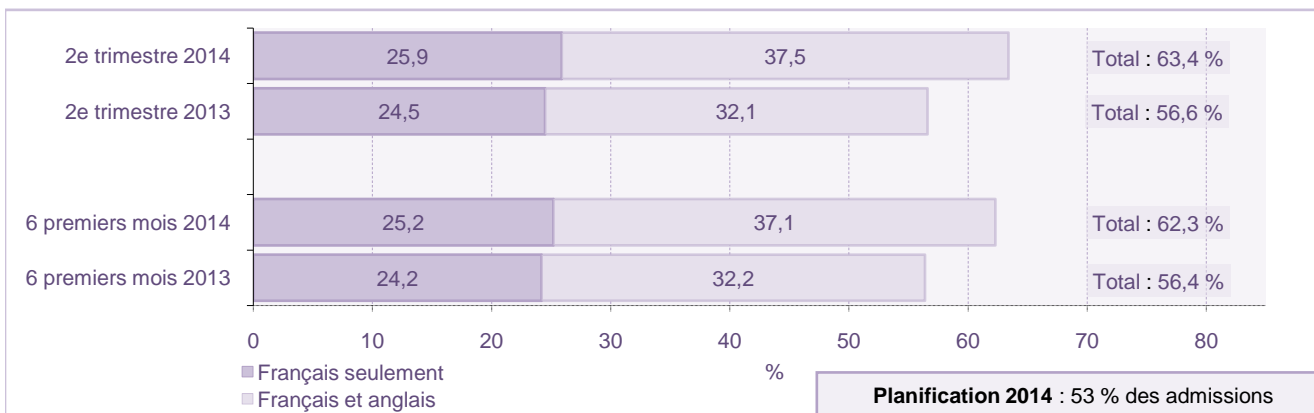
## Immigration au Québec par trimestre, 2012 à 2014



## Part de l'immigration sélectionnée par le Québec, 2<sup>es</sup> trimestres 2014 et 2013, 6 premiers mois 2014 et 2013



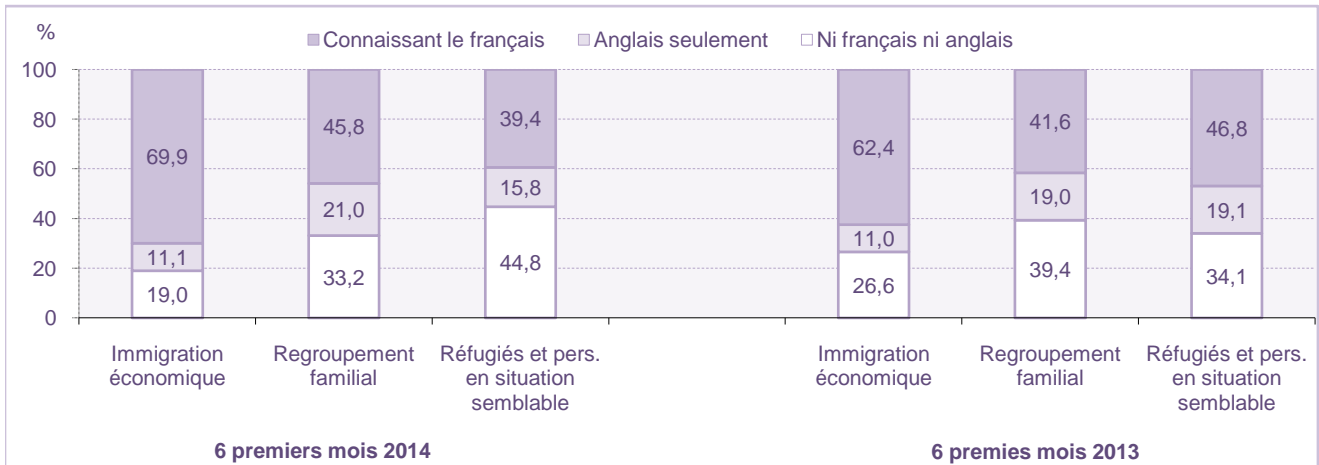
## Part de l'immigration au Québec connaissant le français, 2<sup>es</sup> trimestres 2014 et 2013, 6 premiers mois 2014 et 2013



Données préliminaires pour 2013 et 2014.

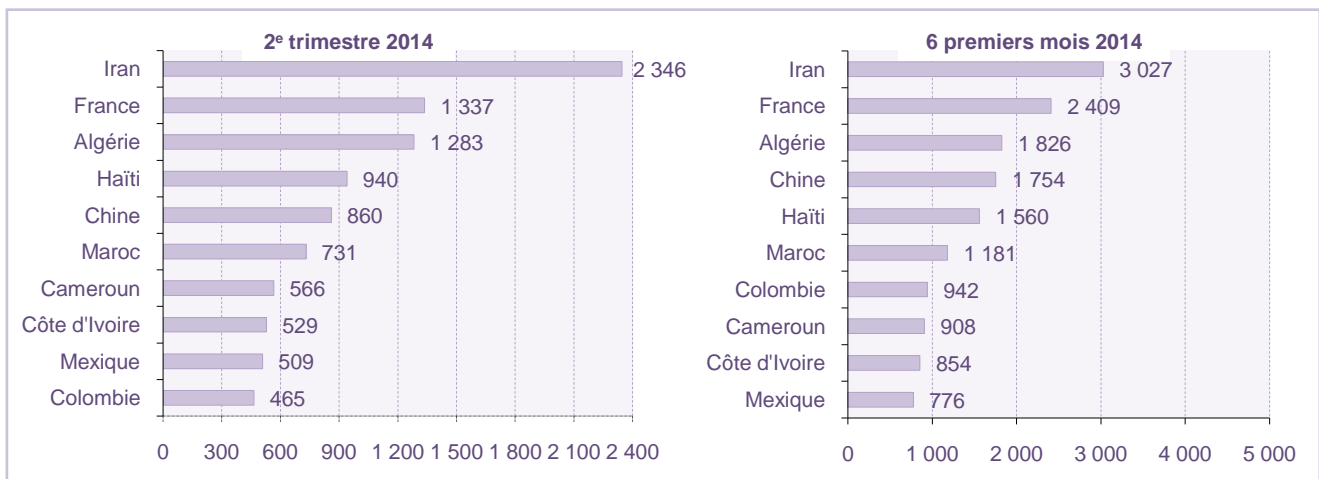
Source : Ministère de l'Immigration, de la Diversité et de l'Inclusion, Direction de la recherche et de l'analyse prospective.

## Immigration au Québec selon la catégorie et la connaissance du français et de l'anglais, 6 premiers mois 2014 et 2013

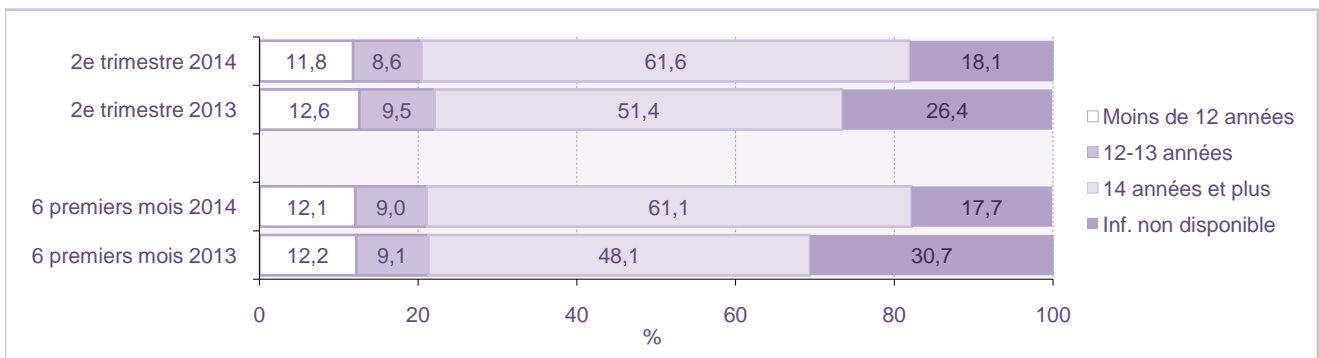


Note : La catégorie « autres immigrants » n'est pas présentée.

## Immigration au Québec selon les principaux pays de naissance 2<sup>e</sup> trimestre 2014 et 6 premiers mois 2014



## Immigration au Québec selon la scolarité des 15 ans et plus 2<sup>es</sup> trimestres 2014 et 2013, 6 premiers mois 2014 et 2013



Données préliminaires pour 2013 et 2014.

Source : Ministère de l'Immigration, de la Diversité et de l'Inclusion, Direction de la recherche et de l'analyse prospective.

## Immigration au Québec, 2<sup>e</sup> trimestre 2014 et 6 premiers mois 2014 et 2013

Caractéristiques	2 <sup>e</sup> trimestre 2014		6 premiers mois 2014		6 premiers mois 2013		Variation en %
	n	%	n	%	n	%	
<b>Immigration totale</b>	16 810	100,0	27 423	100,0	27 747	100,0	-1,2
<b>Groupe d'âge</b>							
0-14 ans	3 670	21,8	5 598	20,4	5 556	20,0	0,8
15-24 ans	1 443	8,6	2 554	9,3	2 888	10,4	-11,6
25-34 ans	6 529	38,8	10 884	39,7	10 710	38,6	1,6
35-44 ans	3 689	21,9	5 821	21,2	5 475	19,7	6,3
45-64 ans	1 153	6,9	2 048	7,5	2 337	8,4	-12,4
65 ans et plus	326	1,9	518	1,9	781	2,8	-33,7
Total	16 810	100,0	27 423	100,0	27 747	100,0	-1,2
<b>Sexe</b>							
Femmes	8 499	50,6	13 757	50,2	13 960	50,3	-1,5
Hommes	8 311	49,4	13 666	49,8	13 787	49,7	-0,9
Total	16 810	100,0	27 423	100,0	27 747	100,0	-1,2
<b>Catégorie d'immigration</b>							
Immigration économique	11 896	70,8	18 966	69,2	18 800	67,8	0,9
Travailleurs qualifiés	11 058	65,8	17 277	63,0	16 364	59,0	5,6
Gens d'affaires, total	679	4,0	1 468	5,4	2 159	7,8	-32,0
Entrepreneurs	23	0,1	66	0,2	39	0,1	69,2
Travailleurs autonomes	20	0,1	44	0,2	42	0,2	4,8
Investisseurs	636	3,8	1 358	5,0	2 078	7,5	-34,6
Aides familiaux	131	0,8	186	0,7	266	1,0	-30,1
Autres	28	0,2	35	0,1	11	-	218,2
Regroupement familial	3 364	20,0	5 870	21,4	6 626	23,9	-11,4
Réfugiés et personnes en situation semblable	1 381	8,2	2 294	8,4	2 059	7,4	11,4
Sélectionnés à l'étranger	422	2,5	674	2,5	789	2,8	-14,6
Reconnus sur place	959	5,7	1 620	5,9	1 270	4,6	27,6
Autres immigrants	169	1,0	293	1,1	262	0,9	11,8
Total	16 810	100,0	27 423	100,0	27 747	100,0	-1,2
<b>Part de l'immigration sélectionnée</b>		74,3		72,8		71,5	
<b>Connaissance du français et de l'anglais<sup>1</sup></b>							
Français seulement	4 361	25,9	6 923	25,2	6 706	24,2	3,2
Français et anglais	6 312	37,5	10 161	37,1	8 947	32,2	13,6
<i>Connaissant le français</i>	10 673	63,4	17 084	62,3	15 653	56,4	9,1
Anglais seulement	2 133	12,7	3 755	13,7	3 782	13,6	-0,7
Ni français ni anglais	4 004	23,8	6 584	24,0	8 312	30,0	-20,8
Total	16 810	100,0	27 423	100,0	27 747	100,0	-1,2
<b>Région projetée de destination<sup>2</sup></b>							
Bas-Saint-Laurent	49	0,3	80	0,3	76	0,3	5,3
Saguenay-Lac-Saint-Jean	58	0,3	89	0,3	100	0,4	-11,0
Capitale-Nationale	921	5,5	1 475	5,4	1 426	5,1	3,4
Mauricie	89	0,5	143	0,5	166	0,6	-13,9
Estrie	261	1,6	443	1,6	606	2,2	-26,9
Montréal	12 158	72,3	19 658	71,7	18 978	68,4	3,6
Outaouais	445	2,6	766	2,8	869	3,1	-11,9
Abitibi-Témiscamingue	61	0,4	81	0,3	67	0,2	20,9
Côte-Nord et Nord-du-Québec	24	0,1	34	0,1	23	0,1	47,8
Chaudière-Appalaches	80	0,5	134	0,5	159	0,6	-15,7
Laval	741	4,4	1 283	4,7	1 559	5,6	-17,7
Lanaudière	215	1,3	342	1,2	356	1,3	-3,9
Laurentides	216	1,3	321	1,2	366	1,3	-12,3
Montérégie	1 356	8,1	2 305	8,4	2 610	9,4	-11,7
Centre-du-Québec	64	0,4	136	0,5	99	0,4	37,4
Autres régions ou non déterminée	72	0,4	133	0,5	287	1,0	...
Total	16 810	100,0	27 423	100,0	27 747	100,0	-1,2

## Immigration au Québec, 2<sup>e</sup> trimestre 2014 et 6 premiers mois 2014 et 2013 (suite)

Caractéristiques	2 <sup>e</sup> trimestre 2014		6 premiers mois 2014		6 premiers mois 2013		Variation en %
	n	%	n	%	n	%	
<b>Continent et région de naissance</b>							
Afrique	5 203	31,0	8 219	30,0	9 443	34,0	-13,0
Afrique occidentale	1 168	6,9	1 964	7,2	1 555	5,6	26,3
Afrique orientale	338	2,0	610	2,2	1 184	4,3	-48,5
Afrique du Nord	2 806	16,7	4 221	15,4	5 212	18,8	-19,0
Afrique centrale	879	5,2	1 409	5,1	1 457	5,3	-3,3
Afrique méridionale	12	0,1	15	0,1	35	0,1	-57,1
Amérique	3 448	20,5	5 894	21,5	6 383	23,0	-7,7
Amérique du Nord	277	1,6	514	1,9	549	2,0	-6,4
Amérique centrale	643	3,8	1 016	3,7	847	3,1	20,0
Amérique du Sud	1 201	7,1	2 143	7,8	2 112	7,6	1,5
Antilles	1 327	7,9	2 221	8,1	2 875	10,4	-22,7
Asie	5 283	31,4	8 360	30,5	7 200	25,9	16,1
Moyen-Orient	761	4,5	1 230	4,5	949	3,4	29,6
Asie occidentale et centrale	2 535	15,1	3 355	12,2	1 307	4,7	156,7
Asie orientale	947	5,6	1 933	7,0	3 197	11,5	-39,5
Asie méridionale	644	3,8	1 148	4,2	1 017	3,7	12,9
Asie du Sud-Est	396	2,4	694	2,5	730	2,6	-4,9
Europe	2 855	17,0	4 907	17,9	4 694	16,9	4,5
Europe occidentale et septentrionale	1 565	9,3	2 840	10,4	2 784	10,0	2,0
Europe orientale	1 122	6,7	1 758	6,4	1 559	5,6	12,8
Europe méridionale	168	1,0	309	1,1	351	1,3	-12,0
Océanie et autres lieux	21	0,1	43	0,2	27	0,1	59,3
Total	16 810	100,0	27 423	100,0	27 747	100,0	-1,2
<b>Scolarité des 15 ans et plus</b>							
0-6 années	443	3,4	731	3,3	591	2,7	23,7
7-11 années	1 101	8,4	1 922	8,8	2 105	9,5	-8,7
12-13 années	1 126	8,6	1 972	9,0	2 010	9,1	-1,9
14-16 années	3 756	28,6	6 110	28,0	5 153	23,2	18,6
17 années et plus	4 339	33,0	7 225	33,1	5 529	24,9	30,7
Information non disponible	2 375	18,1	3 865	17,7	6 803	30,7	-43,2
Total	13 140	100,0	21 825	100,0	22 191	100,0	-1,6
<b>Catégorie professionnelle projetée (CNP)<sup>3</sup> des 15 ans et plus</b>							
Gestion	338	3,0	529	2,8	485	2,6	9,1
Affaires, finance et administration	1 256	11,0	1 977	10,5	2 200	12,0	-10,1
Sciences naturelles et appliquées	2 204	19,3	3 409	18,0	3 021	16,4	12,8
Secteur de la santé	652	5,7	1 023	5,4	973	5,3	5,1
Sc. sociales, enseignement, admin. publique, religion	724	6,3	1 286	6,8	1 526	8,3	-15,7
Arts, culture, sports et loisirs	392	3,4	564	3,0	441	2,4	27,9
Vente et services	456	4,0	715	3,8	853	4,6	-16,2
Métiers, transport et machinerie	194	1,7	328	1,7	427	2,3	-23,2
Secteur primaire	13	0,1	19	0,1	35	0,2	-45,7
Transformation, fabrication et serv. d'utilité publique	66	0,6	102	0,5	116	0,6	-12,1
Entrepreneurs et investisseurs	184	1,6	394	2,1	633	3,4	-37,8
Nouveaux travailleurs	4 904	42,8	8 452	44,7	7 556	41,1	11,9
Travailleurs non classés ailleurs	66	0,6	103	0,5	122	0,7	-15,6
Total	11 449	100,0	18 901	100,0	18 388	100,0	2,8

Données préliminaires pour 2013 et 2014.

1. Connaissance linguistique déclarée au moment de l'admission.
2. Destination déclarée par le candidat lors de la sélection ou de l'admission.
3. Profession déclarée par le candidat lors de la sélection ou de l'admission.

Source : Ministère de l'Immigration, de la Diversité et de l'Inclusion, Direction de la recherche et de l'analyse prospective.