

# Bulletin statistique sur l'immigration permanente au Québec 3<sup>e</sup> trimestre et 9 premiers mois de 2014

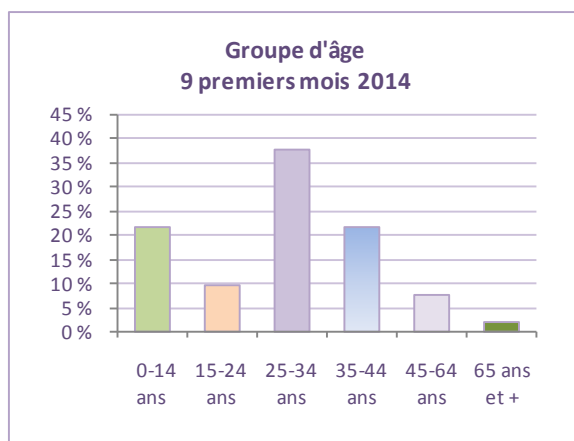
## Immigration totale

Le volume des admissions permanentes au Québec s'établit à 14 949 au troisième trimestre de 2014, soit une augmentation de 9,3 % en comparaison du même trimestre de 2013 (13 680 immigrants). Le total des admissions pour la même période de 2012 s'élevait à 15 290.

Pour les neuf premiers mois de l'année 2014, le Québec a accueilli 42 379 immigrants. Ce nombre est légèrement supérieur (+ 952) à celui de la même période de 2013, qui totalisait 41 427 nouveaux arrivants.

## Groupe d'âge et sexe

Les nouveaux arrivants sont jeunes. À ce troisième trimestre de 2014, près de sept personnes sur dix (67,8 %) ont moins de 35 ans au moment de leur admission : les enfants de moins de 15 ans comptent à eux seuls pour près du quart (23,4 %) du mouvement total, les jeunes de 15 à 24 ans représentent le dixième (10,4 %), tandis qu'environ le tiers (34,0 %) des immigrants ont de 25 à 34 ans. En outre, un peu plus d'un immigrant sur cinq (22,5 %) est âgé de 35 à 44 ans et le groupe des 45 ans et plus représente 9,6 % des admissions.



La répartition des admissions selon les divers groupes d'âge est semblable lorsque l'on compare les neuf premiers mois de 2013 à la période équivalente de 2014. Pour cette période de 2014, la part relative des jeunes immigrants de moins de 35 ans se situe à 68,9 % : 31,2 % ont moins de 25 ans et 37,7 % ont de 25 à 34 ans. D'autre part, 21,7 % des nouveaux arrivants sont âgés de 35 à 44 ans, alors que les immigrants de 45 ans et plus comptent pour 9,5 % du mouvement total.

Le mouvement d'immigration se partage à peu près également entre les femmes et les hommes. Au troisième trimestre de 2014, le poids relatif des femmes est légèrement supérieur à celui des hommes (51,0 % comparativement à 49,0 %). Il en est de même pour les neuf premiers mois de 2014, où l'on observe une proportion de 50,4 % pour les femmes et de 49,6 % pour les hommes.

## Catégorie d'immigration

Sept nouveaux immigrants sur dix (70,7 %) proviennent de la catégorie de l'immigration économique au troisième trimestre de 2014. La catégorie du regroupement familial représente le cinquième (19,3 %) du mouvement d'immigration, celle des réfugiés et des personnes en situation semblable compte pour 8,8 % et la catégorie des autres immigrants pour 1,2 %.

Notons que les immigrants qui ont bénéficié du programme spécial de parrainage humanitaire québécois pour Haïti – mis en place à la suite du séisme de janvier 2010 – sont dénombrés parmi les travailleurs qualifiés. Toutefois, ce programme tire à sa fin puisque seulement 0,3 % de l'ensemble des immigrants admis au troisième trimestre de 2014 ont bénéficié de ce programme, alors qu'ils étaient 0,9 % au même trimestre de 2013 et 3,2 % pour la même période de 2012.

Au troisième trimestre de 2014, le volume des admissions de la catégorie de l'immigration

économique est plus important que celui observé au même trimestre de 2013 (+ 1 106 personnes), notamment à cause de la hausse importante des admissions de la sous-catégorie des travailleurs qualifiés (+ 1 281). Toutefois, notons une baisse dans le groupe des investisseurs (- 145). La catégorie des réfugiés et des personnes en situation semblable enregistre également une augmentation de ses admissions (+ 306), résultat de la hausse des nouveaux immigrants de la sous-catégorie des réfugiés sélectionnés à l'étranger (+ 164) et de ceux reconnus sur place (+ 142). Par ailleurs, les admissions sont légèrement inférieures dans la catégorie du regroupement familial (- 199).

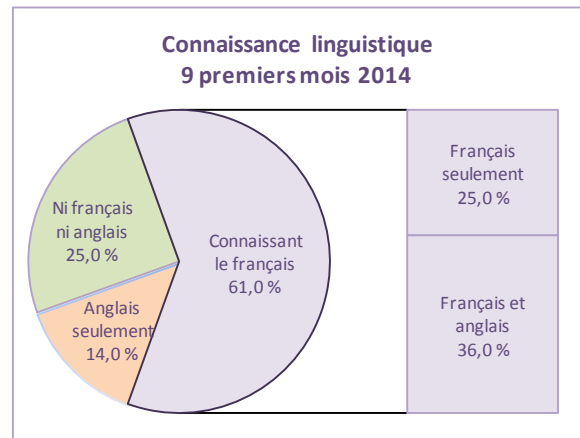
En comparant les neuf premiers mois de 2014 à ceux de 2013, on observe une augmentation du nombre de nouveaux immigrants dans la catégorie de l'immigration économique (+ 1 272). Cette hausse résulte de la forte augmentation du nombre d'admissions de la sous-catégorie des travailleurs qualifiés (+ 2 197), conjuguée à une diminution moindre des admissions du groupe des investisseurs (- 869). Dans la catégorie des réfugiés et des personnes en situation semblable (+ 540), une augmentation des nouveaux arrivants est observée dans les sous-catégories des immigrants reconnus sur place (+ 492) et des personnes sélectionnées à l'étranger (+ 48). Enfin, la catégorie du regroupement familial compte 948 immigrants de moins.

### Importance de l'immigration sélectionnée

La part de la sélection québécoise dans l'immigration atteint 75,7 % au troisième trimestre de 2014 comparativement à 73,1 % au même trimestre de 2013. Cette proportion plus forte est notamment attribuable à la forte augmentation du nombre de nouveaux arrivants qui relèvent du groupe des travailleurs qualifiés. La comparaison des neuf premiers mois de 2014 à ceux de 2013 permet de constater que le volume des nouveaux arrivants sélectionnés est également plus élevé (73,7 % comparativement à 72,0 %).

### Connaissance du français

Au troisième trimestre de 2014, 58,7 % de la population immigrante déclare connaître le français au moment de leur arrivée comparativement à 55,4 % des nouveaux arrivants au même trimestre de 2013. On observe également une hausse de la proportion des immigrants connaissant le français et l'anglais (+ 4,7 points de pourcentage), alors qu'une diminution de la proportion de ceux connaissant le français seulement (- 1,4 point de pourcentage), l'anglais seulement (- 1,6 point de pourcentage) et ne connaissant ni le français ni l'anglais (- 1,7 point de pourcentage) est notée.



La comparaison des neuf premiers mois de 2014 à la période équivalente de 2013 permet d'observer une augmentation de la connaissance du français chez les immigrants admis (61,0 % comparativement à 56,1 %), ainsi que de la connaissance du français et de l'anglais (36,0 % et 31,3 % respectivement). Toutefois, les nouveaux arrivants qui déclarent ne connaître ni le français ni l'anglais sont en baisse (25,0 % contre 29,4 %).

L'importance de la part des immigrants de la sous-catégorie des travailleurs qualifiés dans l'ensemble du mouvement d'immigration a une incidence sur la proportion des immigrants connaissant le français. Au cours des neuf premiers mois de 2014, 62,2 % des immigrants admis au Québec relevaient de cette sous-catégorie et 75,4 % d'entre eux ont déclaré

connaître le français. Ces proportions étaient de 58,3 % et de 70,9 % respectivement au cours de la période équivalente de 2013.

### Destination projetée

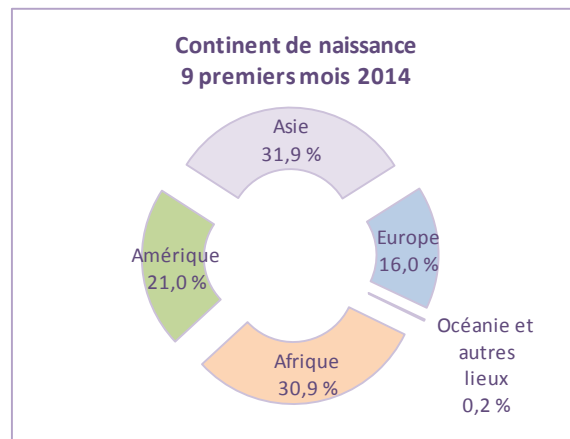
Les trois quart (75,0 %) des immigrants admis au cours du troisième trimestre de 2014 avaient l'intention de s'établir sur l'île de Montréal. Les autres principales régions de destination sont la Montérégie (5,9 %), celle de la Capitale-Nationale (5,1 %) et la région de Laval (4,8 %).

Pour les neuf premiers mois de 2014, les principales régions projetées de destination demeurent inchangées. La région administrative de Montréal occupe le premier rang avec 72,8 % des admissions, suivie de la Montérégie (7,5 %), de la Capitale- Nationale (5,3 %) et de la région de Laval (4,7 %).

### Région de naissance

Près du cinquième (18,1 %) des immigrants admis au cours du troisième trimestre de 2014 est natif de l'Afrique du Nord, 15,3 % de l'Asie occidentale et centrale, 7,6 % de l'Amérique du Sud, 7,5 % des Antilles et 7,1 % de l'Afrique occidentale. Ces cinq régions totalisent plus de la moitié du mouvement d'immigration de cette période.

Au troisième trimestre de 2014, par rapport au trimestre équivalent de 2013, on remarque un nombre inférieur de nouveaux immigrants originaire de l'Afrique (- 254) et de l'Europe (- 209) et un accroissement de l'effectif en provenance de l'Amérique (+ 400) et de l'Asie (+ 1 331). Parmi les régions qui ont connu un recul plus important de leur volume d'immigrants, on retrouve l'Asie orientale (- 734), l'Europe occidentale et septentrionale (- 344) et l'Afrique orientale (- 202). Par ailleurs, une hausse des admissions s'observe plus particulièrement chez les immigrants nés en Asie occidentale et centrale (+ 1 586), au Moyen-Orient (+ 309), en Amérique du Sud (+ 271) et en Asie méridionale (+ 220).



Au cours des neuf premiers mois de 2014, comparativement à ceux de 2013, on note une forte diminution du nombre d'immigrants originaires du continent africain (- 1 487), particulièrement des personnes natives des régions de l'Afrique du Nord (- 1 093) et de l'Afrique orientale (- 775). Par contre, le nombre d'immigrants en provenance de l'Afrique occidentale est supérieur (+ 403). Le volume des immigrants natifs de l'Amérique a également diminué (- 83) et cette baisse est attribuable au nombre inférieur de personnes originaires des Antilles (- 556); la majeure partie de ces immigrants sont natifs d'Haïti. Toutefois, cette forte baisse est contrebalancée par une augmentation des nouveaux arrivants nés en Amérique du Sud (+ 305) et en Amérique centrale (+ 190). Par ailleurs, le nombre d'immigrants en provenance de l'Asie a fortement augmenté (+ 2 506), notamment à cause de la hausse importante du nombre d'immigrants natifs du Moyen-Orient (+ 591) et de l'Asie occidentale et centrale (+ 3 644), principalement de l'Iran, alors qu'un recul important a été observé en Asie orientale (- 1 195), particulièrement en Chine. Notons que le nombre d'immigrants originaire de l'Europe est resté stable.

Au troisième trimestre de 2014, plus d'un immigrant sur dix (14,3 %) admis au Québec est natif de l'Iran. L'Algérie occupe le deuxième rang des pays de naissance avec 8,4 % du mouvement total, suivi d'Haïti (5,8 %), de la France (5,5 %) et de la Chine (5,4 %). Ces pays

totalisent les deux cinquièmes de l'immigration de ce trimestre. Pour les neuf premiers mois de 2014, on retrouve ces mêmes cinq pays. L'Iran se maintient au premier rang avec 12,2 % des admissions, suivi par la France (7,6 %), l'Algérie (7,3 %), la Chine (6,0 %) et Haïti (5,7 %).

## Scolarité

Les immigrants admis au cours du troisième trimestre de 2014 et âgés d'au moins 15 ans détiennent dans une proportion de 58,1 % une scolarité de 14 années et plus. Pour le même trimestre de 2013, cette proportion est de 56,1 %. Pour les neuf premiers mois de 2014, ce poids relatif se situe à 60,1 % comparé à une part de 50,7 % à la période équivalente de 2013.

Toutefois, le niveau de scolarité n'est pas encore connu en 2014 pour un nombre significatif de nouveaux arrivants. Au troisième trimestre, ainsi que pour les neuf premiers mois de l'année, cela représente près du cinquième des immigrants (17,5 % et 17,7 % respectivement). La répartition des immigrants selon le groupe d'années de scolarité demeure donc provisoire jusqu'à la mise à jour de ces renseignements.

## Profession projetée

Au cours du troisième trimestre de 2014, 84,1 % des nouveaux immigrants admis de 15 ans et plus avaient l'intention d'intégrer le marché du travail québécois. Cette proportion est légèrement supérieure à celle observée au même trimestre de 2013 (82,5 %). Pour les neuf premiers mois de 2014, le taux d'activité projeté des immigrants de 15 ans et plus s'élève à 85,7 %, ce qui est également supérieur au taux enregistré à la même période de 2013 (82,7 %). Cette hausse s'expliquerait par la proportion plus importante de personnes de la sous-catégorie des travailleurs qualifiés dans les admissions de 2014.

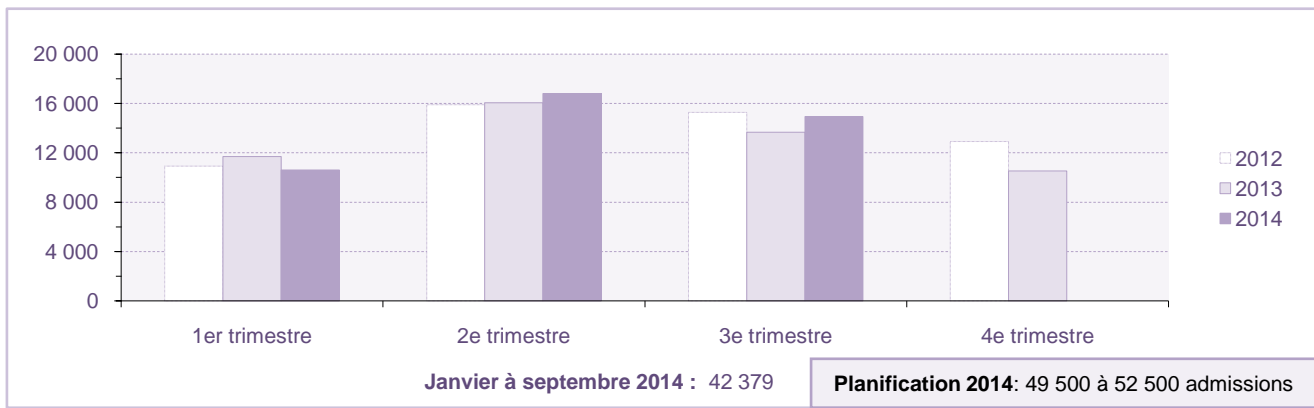
Les principales catégories professionnelles projetées des immigrants actifs âgés de 15 ans et plus au troisième trimestre, comme pour les neuf premiers mois de 2014, sont celle des

sciences naturelles et appliquées, celle des affaires, de la finance et de l'administration, celle des sciences sociales, de l'enseignement et de l'administration publique, celle du secteur de la santé, ainsi que celle de la vente et des services. Ces cinq catégories professionnelles totalisent un peu plus des deux cinquièmes des immigrants actifs admis au cours du trimestre ou depuis le début de l'année 2014.

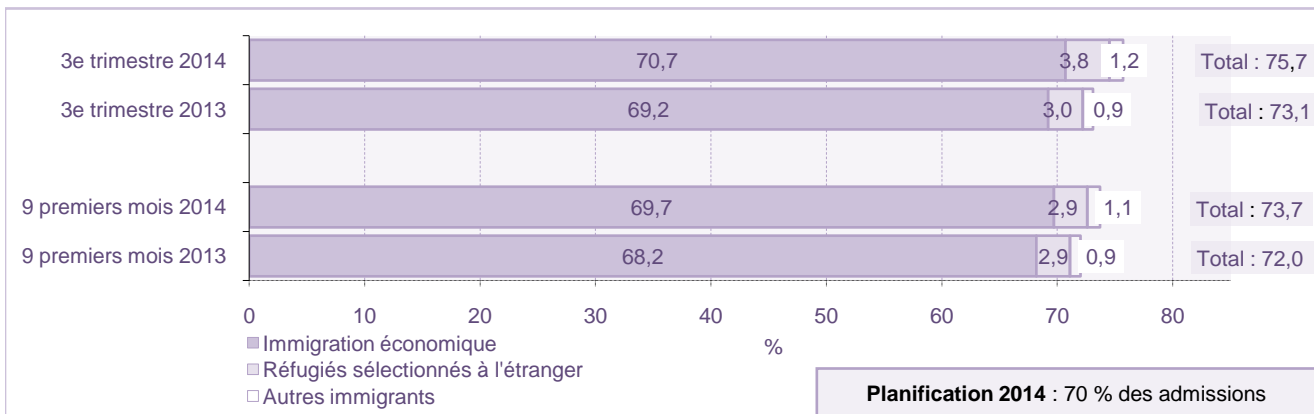
Les nouveaux travailleurs<sup>1</sup> représentent 44,8 % des immigrants actifs admis durant les neuf premiers mois de 2014. On retrouve 45,7 % de ces personnes dans la catégorie du regroupement familial, 35,5 % dans celle de l'immigration économique, 16,0 % dans la catégorie des réfugiés et des personnes en situation semblable, ainsi que 2,7 % parmi les autres immigrants.

<sup>1</sup> Résidents permanents âgés de 15 ans et plus qui ont l'intention de se joindre à la population active, mais qui n'ont précisé aucune profession sur leur demande de résidence permanente.

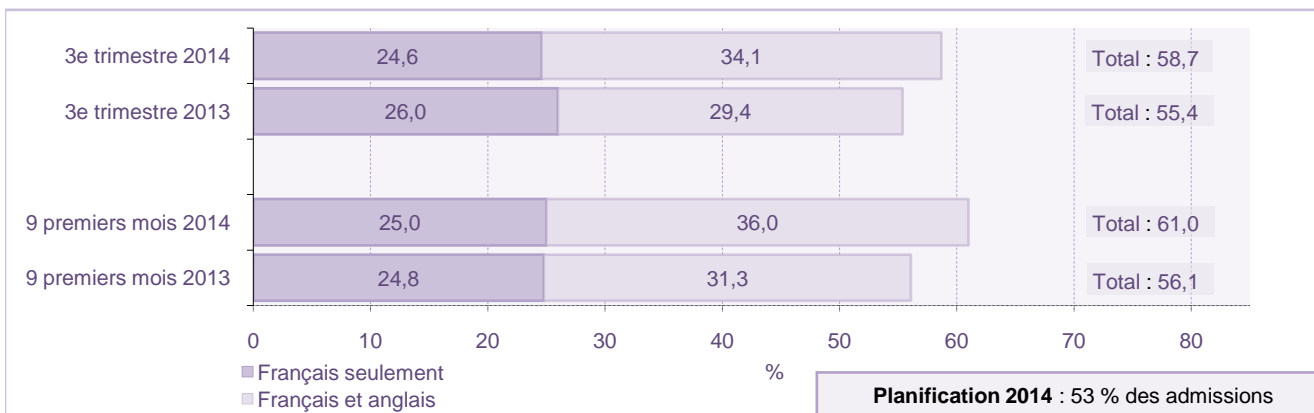
## Immigration au Québec par trimestre, 2012 à 2014



## Part de l'immigration sélectionnée par le Québec, 3<sup>es</sup> trimestres 2014 et 2013, 9 premiers mois 2014 et 2013



## Part de l'immigration au Québec connaissant le français, 3<sup>es</sup> trimestres 2014 et 2013, 9 premiers mois 2014 et 2013



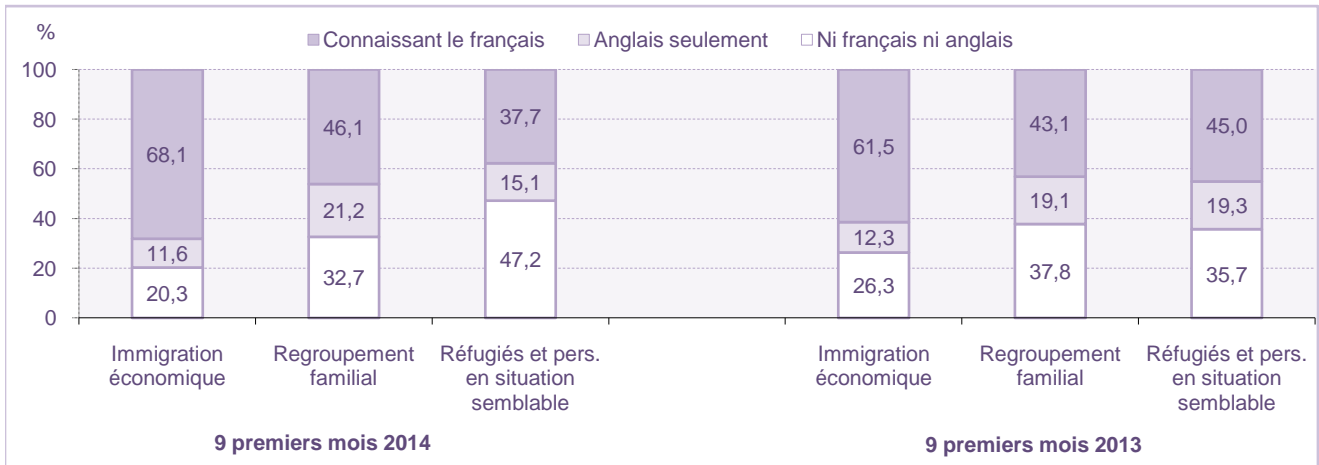
Données préliminaires pour 2013 et 2014.

Source : Ministère de l'Immigration, de la Diversité et de l'Inclusion, Direction de la recherche et de l'analyse prospective.

MIDI, Direction de la recherche et de l'analyse prospective

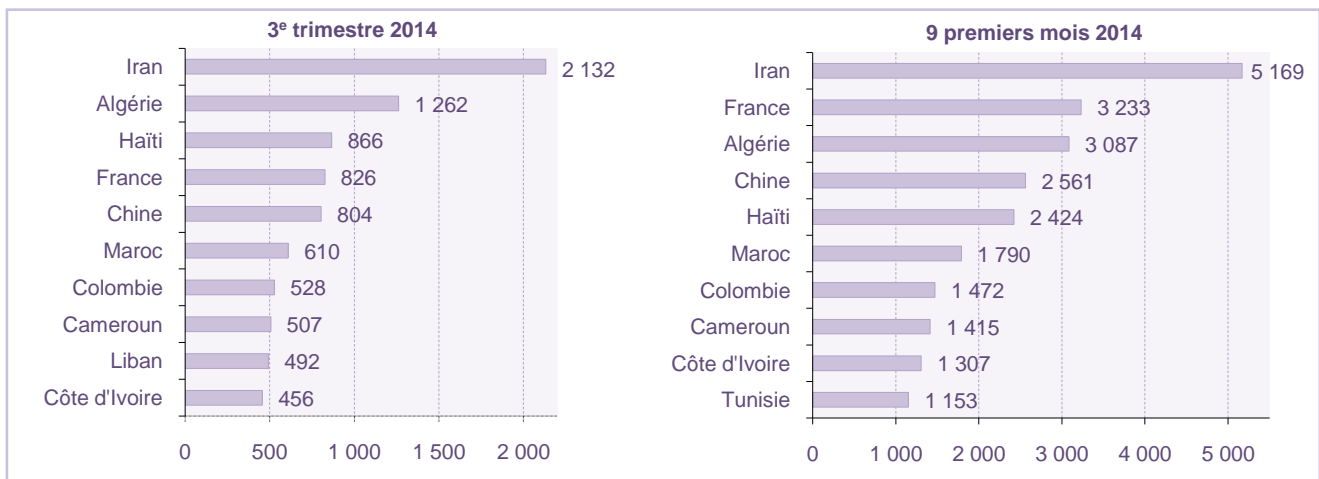
2014-11-19

## Immigration au Québec selon la catégorie et la connaissance du français et de l'anglais, 9 premiers mois 2014 et 2013

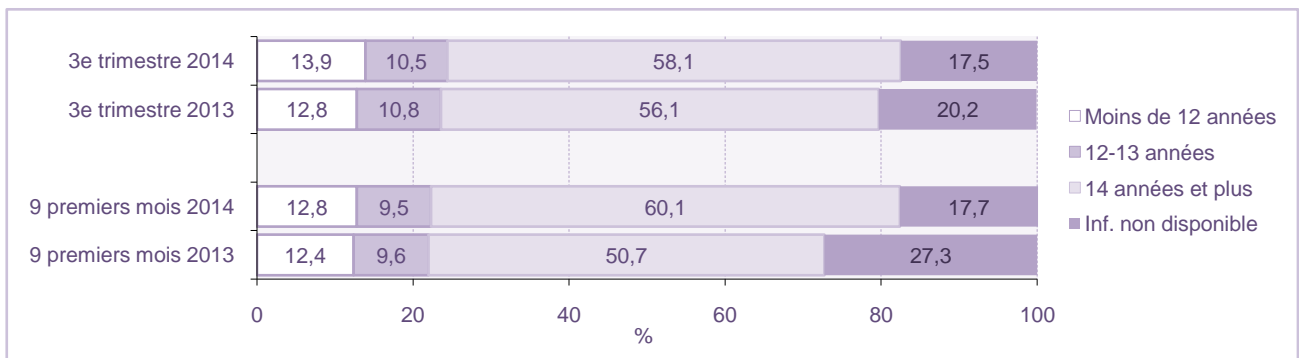


Note : La catégorie « autres immigrants » n'est pas présentée.

## Immigration au Québec selon les principaux pays de naissance 3<sup>e</sup> trimestre 2014 et 9 premiers mois 2014



## Immigration au Québec selon la scolarité des 15 ans et plus 3<sup>es</sup> trimestres 2014 et 2013, 9 premiers mois 2014 et 2013



Données préliminaires pour 2013 et 2014.

Source : Ministère de l'Immigration, de l'Inclusion et de la Diversité, Direction de la recherche et de l'analyse prospective.

**MIDI, Direction de la recherche et de l'analyse prospective**

2014-11-19

## Immigration au Québec, 3<sup>e</sup> trimestre 2014 et 9 premiers mois 2014 et 2013

Caractéristiques	3 <sup>e</sup> trimestre 2014		9 premiers mois 2014		9 premiers mois 2013		Variation en %
	n	%	n	%	n	%	
<b>Immigration totale</b>	14 949	100,0	42 379	100,0	41 427	100,0	2,3
<b>Groupe d'âge</b>							
0-14 ans	3 500	23,4	9 102	21,5	8 672	20,9	5,0
15-24 ans	1 549	10,4	4 101	9,7	4 389	10,6	-6,6
25-34 ans	5 090	34,0	15 963	37,7	15 383	37,1	3,8
35-44 ans	3 367	22,5	9 198	21,7	8 305	20,0	10,8
45-64 ans	1 203	8,0	3 254	7,7	3 645	8,8	-10,7
65 ans et plus	240	1,6	761	1,8	1 033	2,5	-26,3
Total	14 949	100,0	42 379	100,0	41 427	100,0	2,3
<b>Sexe</b>							
Femmes	7 627	51,0	21 378	50,4	20 867	50,4	2,4
Hommes	7 322	49,0	21 001	49,6	20 560	49,6	2,1
Total	14 949	100,0	42 379	100,0	41 427	100,0	2,3
<b>Catégorie d'immigration</b>							
Immigration économique	10 571	70,7	29 537	69,7	28 265	68,2	4,5
Travailleurs qualifiés	9 075	60,7	26 355	62,2	24 158	58,3	9,1
Gens d'affaires, total	1 346	9,0	2 811	6,6	3 657	8,8	-23,1
Entrepreneurs	44	0,3	111	0,3	93	0,2	19,4
Travailleurs autonomes	27	0,2	71	0,2	66	0,2	7,6
Investisseurs	1 275	8,5	2 629	6,2	3 498	8,4	-24,8
Aides familiaux	54	0,4	240	0,6	438	1,1	-45,2
Autres	96	0,6	131	0,3	12	-	991,7
Regroupement familial	2 890	19,3	8 767	20,7	9 715	23,5	-9,8
Réfugiés et personnes en situation semblable	1 312	8,8	3 605	8,5	3 065	7,4	17,6
Sélectionnés à l'étranger	573	3,8	1 246	2,9	1 198	2,9	4,0
Reconnus sur place	739	4,9	2 359	5,6	1 867	4,5	26,4
Autres immigrants	176	1,2	470	1,1	382	0,9	23,0
Total	14 949	100,0	42 379	100,0	41 427	100,0	2,3
<b>Part de l'immigration sélectionnée</b>		75,7		73,7		72,0	
<b>Connaissance du français et de l'anglais<sup>1</sup></b>							
Français seulement	3 675	24,6	10 591	25,0	10 257	24,8	3,3
Français et anglais	5 094	34,1	15 260	36,0	12 975	31,3	17,6
<i>Connaissant le français</i>	8 769	58,7	25 851	61,0	23 232	56,1	11,3
Anglais seulement	2 183	14,6	5 940	14,0	6 003	14,5	-1,0
Ni français ni anglais	3 997	26,7	10 588	25,0	12 192	29,4	-13,2
Total	14 949	100,0	42 379	100,0	41 427	100,0	2,3
<b>Région projetée de destination<sup>2</sup></b>							
Bas-Saint-Laurent	62	0,4	142	0,3	122	0,3	16,4
Saguenay-Lac-Saint-Jean	40	0,3	129	0,3	148	0,4	-12,8
Capitale-Nationale	758	5,1	2 239	5,3	2 125	5,1	5,4
Mauricie	94	0,6	237	0,6	260	0,6	-8,8
Estrie	263	1,8	708	1,7	835	2,0	-15,2
Montréal	11 211	75,0	30 865	72,8	28 703	69,3	7,5
Outaouais	348	2,3	1 114	2,6	1 247	3,0	-10,7
Abitibi-Témiscamingue	36	0,2	117	0,3	115	0,3	1,7
Côte-Nord et Nord-du-Québec	27	0,2	61	0,1	35	0,1	74,3
Gaspésie-Îles-de-la-Madeleine	8	0,1	15	0,0	24	0,1	-37,5
Chaudière-Appalaches	53	0,4	187	0,4	208	0,5	-10,1
Laval	724	4,8	2 008	4,7	2 197	5,3	-8,6
Lanaudière	141	0,9	482	1,1	503	1,2	-4,2
Laurentides	134	0,9	455	1,1	509	1,2	-10,6
Montérégie	883	5,9	3 191	7,5	3 857	9,3	-17,3
Centre-du-Québec	126	0,8	262	0,6	171	0,4	53,2
Région non déterminée	41	0,3	167	0,4	368	0,9	-54,6
Total	14 949	100,0	42 379	100,0	41 427	100,0	2,3

## Immigration au Québec, 3<sup>e</sup> trimestre 2014 et 9 premiers mois 2014 et 2013 (suite)

Caractéristiques	3 <sup>e</sup> trimestre 2014		9 premiers mois 2014		9 premiers mois 2013		Variation en %
	n	%	n	%	n	%	
<b>Continent et région de naissance</b>							
Afrique	4 867	32,6	13 077	30,9	14 564	35,2	-10,2
Afrique occidentale	1 066	7,1	3 023	7,1	2 620	6,3	15,4
Afrique orientale	240	1,6	851	2,0	1 626	3,9	-47,7
Afrique du Nord	2 706	18,1	6 924	16,3	8 017	19,4	-13,6
Afrique centrale	848	5,7	2 257	5,3	2 259	5,5	-0,1
Afrique méridionale	7	-	22	0,1	42	0,1	-47,6
Amérique	3 000	20,1	8 900	21,0	8 983	21,7	-0,9
Amérique du Nord	286	1,9	804	1,9	826	2,0	-2,7
Amérique centrale	451	3,0	1 468	3,5	1 278	3,1	14,9
Amérique du Sud	1 140	7,6	3 286	7,8	2 981	7,2	10,2
Antilles	1 123	7,5	3 342	7,9	3 898	9,4	-14,3
Asie	5 165	34,6	13 540	31,9	11 034	26,6	22,7
Moyen-Orient	910	6,1	2 141	5,1	1 550	3,7	38,1
Asie occidentale et centrale	2 291	15,3	5 656	13,3	2 012	4,9	181,1
Asie orientale	895	6,0	2 831	6,7	4 826	11,6	-41,3
Asie méridionale	651	4,4	1 799	4,2	1 448	3,5	24,2
Asie du Sud-Est	418	2,8	1 113	2,6	1 198	2,9	-7,1
Europe	1 892	12,7	6 794	16,0	6 795	16,4	0,0
Europe occidentale et septentrionale	1 010	6,8	3 847	9,1	4 138	10,0	-7,0
Europe orientale	731	4,9	2 486	5,9	2 191	5,3	13,5
Europe méridionale	151	1,0	461	1,1	466	1,1	-1,1
Océanie et autres lieux	25	0,2	68	0,2	51	0,1	33,3
Total	14 949	100,0	42 379	100,0	41 427	100,0	2,3
<b>Scolarité des 15 ans et plus</b>							
0-6 années	421	3,7	1 151	3,5	902	2,8	27,6
7-11 années	1 172	10,2	3 093	9,3	3 155	9,6	-2,0
12-13 années	1 203	10,5	3 177	9,5	3 150	9,6	0,9
14-16 années	3 195	27,9	9 305	28,0	8 066	24,6	15,4
17 années et plus	3 456	30,2	10 675	32,1	8 544	26,1	24,9
Information non disponible	2 002	17,5	5 876	17,7	8 938	27,3	-34,3
Total	11 449	100,0	33 277	100,0	32 755	100,0	1,6
<b>Catégorie professionnelle projetée (CNP)<sup>3</sup> des 15 ans et plus</b>							
Gestion	263	2,7	795	2,8	754	2,8	5,4
Affaires, finance et administration	875	9,1	2 853	10,0	3 148	11,6	-9,4
Sciences naturelles et appliquées	1 751	18,2	5 159	18,1	4 290	15,8	20,3
Secteur de la santé	546	5,7	1 568	5,5	1 434	5,3	9,3
Sc. sociales, enseignement, admin. publique, religion	703	7,3	1 989	7,0	2 231	8,2	-10,8
Arts, culture, sports et loisirs	261	2,7	826	2,9	634	2,3	30,3
Vente et services	321	3,3	1 035	3,6	1 276	4,7	-18,9
Métiers, transport et machinerie	147	1,5	476	1,7	602	2,2	-20,9
Secteur primaire	14	0,1	33	0,1	52	0,2	-36,5
Transformation, fabrication et serv. d'utilité publique	54	0,6	154	0,5	179	0,7	-14,0
Entrepreneurs et investisseurs	349	3,6	744	2,6	1 033	3,8	-28,0
Nouveaux travailleurs	4 318	44,8	12 770	44,8	11 297	41,7	13,0
Travailleurs non classés ailleurs	30	0,3	133	0,5	173	0,6	-23,1
Total	9 632	100,0	28 535	100,0	27 103	100,0	5,3

Données préliminaires pour 2013 et 2014.

1. Connaissance linguistique déclarée au moment de l'admission.
2. Destination déclarée par le candidat lors de la sélection ou de l'admission.
3. Profession déclarée par le candidat lors de la sélection ou de l'admission.

Source : Ministère de l'Immigration, de la Diversité et de l'Inclusion, Direction de la recherche et de l'analyse prospective.