

Bulletin statistique sur l'immigration permanente au Québec

2^e trimestre et 6 premiers mois de 2015

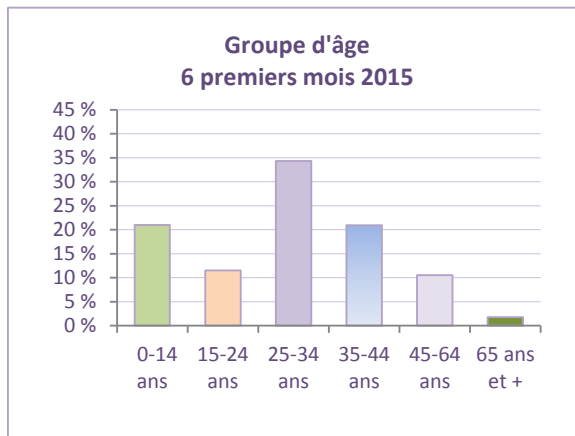
Immigration totale

Le volume des admissions permanentes au Québec s'établit à 13 316 au deuxième trimestre de 2015. Ce nombre est inférieur de 20,8 % à celui du deuxième trimestre de 2014, où 16 805 personnes immigrantes avaient été admises. Au même trimestre de 2013, le mouvement d'immigration totalisait 16 051 admissions.

Pour les six premiers mois de l'année en cours, le Québec a accueilli 22 550 personnes immigrantes, soit une diminution de 17,8 % par rapport à la même période de 2014, qui totalisait 27 423 nouveaux arrivants. Rappelons que le Plan d'immigration du Québec de 2015 prévoit l'admission de 48 500 à 51 500 personnes au cours de l'ensemble de l'année.

Groupe d'âge et sexe

La structure d'âge de la population immigrante admise au cours du deuxième trimestre de 2015 est relativement jeune.



En effet, près de sept immigrants sur dix (67,3 %) ont moins de 35 ans : les enfants de moins de 15 ans comptent pour plus du cinquième (22,4 %) des admissions, les jeunes

de 15 à 24 ans, pour un peu plus du dixième (11,0 %), alors que 33,9 % des nouveaux arrivants ont de 25 à 34 ans.

En outre, plus d'un immigrant sur cinq (21,0 %) est âgé de 35 à 44 ans et le groupe des 45 ans et plus représente 11,8 % des admissions.

Les personnes immigrantes admises durant les six premiers mois de 2015 affichent une structure d'âge relativement semblable à celle de la même période de 2014. Pour cette période de 2015, la part relative des jeunes immigrants de moins de 35 ans se situe à 66,8 % : 32,5 % ont moins de 25 ans et 34,3 % ont de 25 à 34 ans. D'autre part, 20,9 % des nouveaux arrivants sont âgés de 35 à 44 ans, alors que les immigrants de 45 ans et plus comptent pour 12,3 % des admissions.

Le mouvement d'immigration se partage à peu près également entre les femmes et les hommes. Au deuxième trimestre de 2015, la part relative des femmes (50,1 %) est légèrement supérieure à celle des hommes (49,9 %). Il en est de même pour les six premiers mois de 2015, où l'on observe une proportion de 50,2 % pour les femmes et de 49,8 % pour les hommes.

Catégorie d'immigration

Près de sept personnes sur dix (68,0 %) qui ont immigré au cours du deuxième trimestre de 2015 relèvent de la catégorie de l'immigration économique. La catégorie du regroupement familial totalise près du cinquième (19,3 %) du mouvement d'immigration, celle des réfugiés et des personnes en situation semblable compte pour 11,0 % et la catégorie des autres immigrants représente 1,7 %.

Au deuxième trimestre de 2015, le nombre des admissions de la catégorie de l'immigration économique est inférieur à celui observé au



deuxième trimestre de 2014 (- 2 825), notamment au sein de la sous-catégorie des travailleurs qualifiés (- 3 706). Toutefois, une augmentation des admissions est observée dans le groupe des investisseurs (+ 710). Par ailleurs, on constate un nombre inférieur d'immigrants admis dans la catégorie du regroupement familial (- 806), mais supérieur dans celle des réfugiés et des personnes en situation semblable (+ 83). Au sein de cette dernière catégorie, on note une diminution des admissions dans la sous-catégorie des personnes réfugiées reconnues sur place (- 153), ce recul étant compensé par une hausse des admissions dans la sous-catégorie des personnes réfugiées sélectionnées à l'étranger (+ 236).

En comparant les six premiers mois de 2015 à ceux de 2014, on constate un recul du nombre de nouvelles personnes immigrantes dans la catégorie de l'immigration économique (- 3 830), cette diminution s'expliquant principalement par la baisse du nombre des admissions de la sous-catégorie des travailleurs qualifiés (-5 660). On observe cependant une augmentation des admissions dans le groupe des investisseurs (+ 1 532). Le nombre des nouveaux arrivants est également en hausse dans la catégorie des réfugiés et des personnes en situation semblable (+ 183), plus particulièrement au sein de la sous-catégorie des personnes réfugiées sélectionnées à l'étranger (+ 559) à cause des personnes en provenance de la Syrie. Par ailleurs, la catégorie du regroupement familial enregistre un recul du nombre de nouveaux arrivants (- 1 327).

Importance de l'immigration sélectionnée

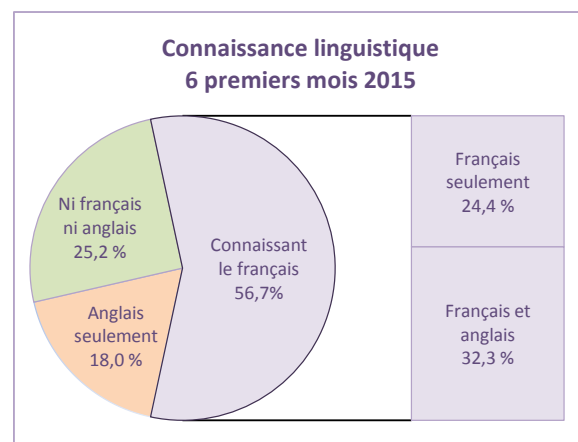
La part de la sélection québécoise dans le mouvement total atteint 74,7 % au deuxième trimestre de 2015 comparativement à 74,2 % au même trimestre de 2014.

Par ailleurs, le poids relatif des immigrants sélectionnés au cours des six premiers mois de

2015 (74,3 %) est supérieur à celui des six premiers mois de 2014 (72,7 %).

Connaissance du français

Au deuxième trimestre de 2015, 59,4 % des personnes immigrantes admises déclarent connaître le français au moment de leur arrivée comparativement à 63,4 % des nouveaux arrivants au deuxième trimestre de 2014. Cela s'explique par le recul observé dans la sous-catégorie des travailleurs qualifiés où la connaissance du français est généralement la plus importante alors qu'une hausse est notée pour les investisseurs qui déclarent une connaissance du français dans une proportion nettement moindre. On observe également une baisse de la proportion des immigrants connaissant le français et l'anglais (- 4,6 points de pourcentage), mais une légère hausse de ceux connaissant le français seulement (+ 0,6 point de pourcentage), et une stabilisation de la proportion de ceux ne connaissant ni le français ni l'anglais (+ 0,1 point de pourcentage).



Pour les six premiers mois de 2015, le poids relatif des personnes immigrantes déclarant connaître le français est inférieur à celui de la même période de 2014 (56,7 % comparativement à 62,2 %). Ce recul se traduit par une baisse du poids relatif de personnes connaissant le français et l'anglais (32,3 % comparativement à 37,0 %) et par une hausse

du poids relatif d'immigrants déclarant ne connaître ni le français ni l'anglais (25,2 % comparativement à 24,0 %). Ce résultat s'explique encore là, d'une part, par la hausse des admissions des personnes immigrantes de la sous-catégorie des investisseurs et d'autre part, par une baisse chez les travailleurs qualifiés.

L'importance de la part des immigrants de la sous-catégorie des travailleurs qualifiés dans l'ensemble du mouvement d'immigration a une incidence sur la proportion des immigrants connaissant le français. Au cours des six premiers mois de 2015, 51,5 % des immigrants admis au Québec relevaient de cette sous-catégorie et 79,3 % d'entre eux ont déclaré connaître le français. À la période correspondante de 2014, ils représentaient 63,0 % du flux migratoire.

Destination projetée

Un peu plus de trois immigrants sur quatre (75,9 %) admis au cours du deuxième trimestre de 2015 ont déclaré avoir l'intention de s'établir sur l'île de Montréal. Les autres principales régions de destination sont la Capitale-Nationale (6,2 %) celle de la Montérégie (5,0 %) et celle de Laval (4,6 %).

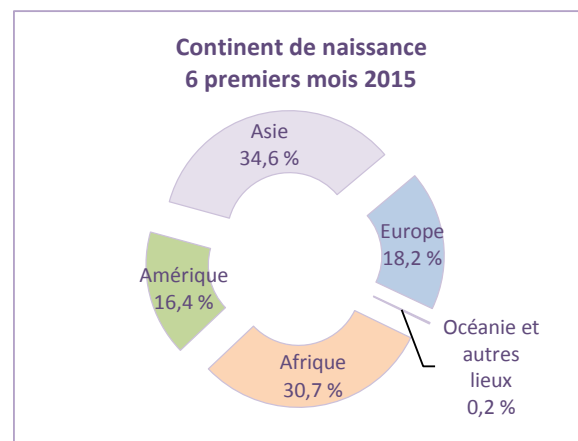
Par rapport au deuxième trimestre, les principales régions projetées de destination des personnes qui ont immigré depuis le début de l'année 2015 demeurent inchangées. La région administrative de Montréal occupe le premier rang avec 77,3 % des admissions, suivie de la Capitale-Nationale (5,8 %), de la Montérégie (4,7 %) et de Laval (4,0 %).

Région de naissance

Au deuxième trimestre de 2015, 33,2 % des nouveaux arrivants sont originaires de l'Afrique, 32,0 % de l'Asie, 18,9 % de l'Europe et 15,7 % de l'Amérique. Plus de la moitié des immigrants de ce trimestre proviennent principalement de

cinq régions, soit l'Afrique du Nord (17,8 %), l'Europe occidentale et septentrionale (12,4 %), l'Asie occidentale et centrale (10,6 %), le Moyen-Orient (7,5 %) et l'Asie orientale (7,1 %).

Au deuxième trimestre de 2015, par rapport à celui de 2014, on remarque un nombre inférieur des nouveaux immigrants originaires de tous les continents. Reflet du recul noté dans les volumes de l'ensemble de l'immigration, on observe un recul de l'Amérique (- 1 360), de l'Asie (- 1 041), de l'Afrique (- 763) et de l'Europe (- 330). Parmi les régions qui ont connu un recul plus important dans leur volume d'immigrants, on retrouve l'Asie occidentale et centrale (- 1 135), les Antilles (- 507), l'Amérique du sud (- 460) et l'Afrique du Nord (- 436). Par ailleurs, une hausse des admissions s'observe plus particulièrement chez les immigrants nés au Moyen-Orient (+ 243), en Afrique orientale (+ 167) et en Asie du Sud-est (+ 123).



Au cours des six premiers mois de 2015, comparativement à la même période de 2014, on note une diminution importante du nombre d'immigrants originaires du continent américain (- 2 212). Cette baisse s'explique essentiellement par un volume moins élevé de nouveaux arrivants nés aux Antilles (- 834) et en Amérique du sud (- 755). Le volume des immigrants nés en Afrique a également diminué (- 1 288), ce recul étant attribuable au nombre inférieur de personnes natives d'Afrique du nord

(- 580) et d'Afrique occidentale (- 551). Ce recul du volume d'admissions est aussi observé chez les natifs d'Europe (- 801), conséquence d'une baisse des immigrants natifs de l'Europe orientale (- 656). Le nombre des immigrants originaires de l'Asie enregistre également un recul (- 566), et plus particulièrement de l'Asie occidentale et centrale (- 940), malgré une hausse des immigrants nés au Moyen-Orient (+ 408).

Au deuxième trimestre de 2015, un immigrant sur dix (10,8 %) admis au Québec est natif de la France. L'Iran occupe le deuxième rang des pays de naissance avec 9,2 % du mouvement total, suivi de l'Algérie (6,4 %), de la Chine (6,3 %) et du Maroc (5,0 %). Ces pays totalisent près des deux cinquièmes de l'immigration de ce trimestre.

Pour les six premiers mois de 2015, on retrouve ces mêmes cinq pays. La France se maintient au premier rang avec 10,4 % des admissions, suivie par l'Iran (9,3 %), la Chine (8,6 %), l'Algérie (5,6 %) et le Maroc (5,3 %).

Scolarité

Parmi les immigrants âgés de 15 ans et plus qui ont été admis au cours du deuxième trimestre de 2015, 64,4 % détiennent une scolarité équivalente à au moins 14 années. Pour le même trimestre de 2014, cette proportion est de 61,5 %. Pour les six premiers mois de 2015, ce poids relatif se situe à 62,7 % comparé à une part de 61,1 % pour la période équivalente de 2014.

Soulignons que le niveau de scolarité n'est pas encore connu pour un peu moins du dixième (8,1 %) des immigrants à ce deuxième trimestre, tandis que pour les six premiers mois de l'année, cette proportion est de 8,9 %. Par conséquent, la répartition des immigrants selon le groupe d'années de scolarité demeure provisoire jusqu'à la mise à jour de ces renseignements.

Profession projetée

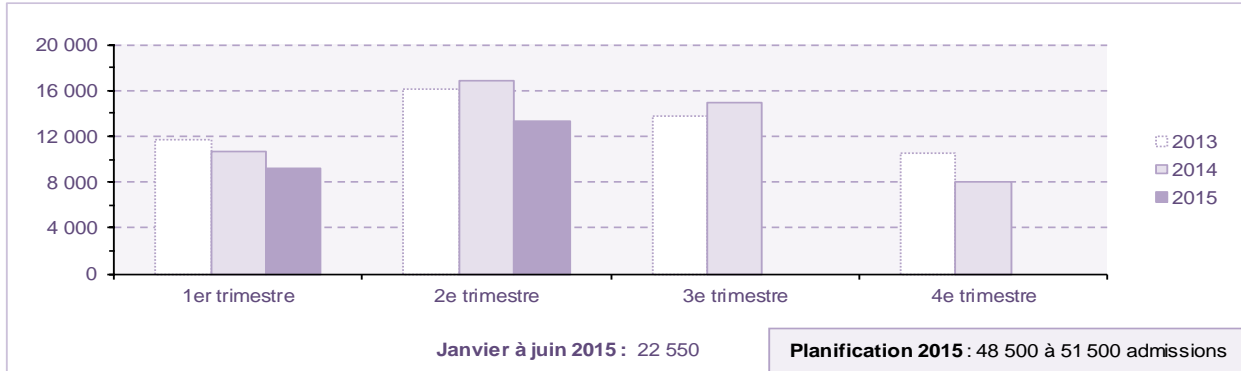
Au cours du deuxième trimestre de 2015, 83,8 % des nouveaux arrivants âgés de 15 ans et plus avaient l'intention d'intégrer le marché du travail québécois. Cette proportion est inférieure à celle observée au même trimestre de 2014 (87,1 %). Pour les six premiers mois de 2015, le taux d'activité projeté des immigrants de 15 ans et plus se situe à 83,2 %, un taux moins élevé que celui de 86,6 % observé pour la même période de 2014. Ces reculs s'expliquent par la proportion moindre des travailleurs qualifiés dans l'ensemble de l'immigration.

Les principales catégories professionnelles projetées des immigrants actifs âgés de 15 ans et plus au deuxième trimestre, comme pour les six premiers mois de 2015, sont la catégorie des sciences naturelles et appliquées, celle des affaires, de la finance et de l'administration, celle des sciences sociales, de l'enseignement et de l'administration publique, celle du secteur de la santé, ainsi que celle de la vente et des services. Ces cinq catégories professionnelles totalisent un peu plus du tiers des immigrants actifs admis au cours du deuxième trimestre mais aussi depuis le début de l'année 2015 (36,5 % et 35,0 % respectivement).

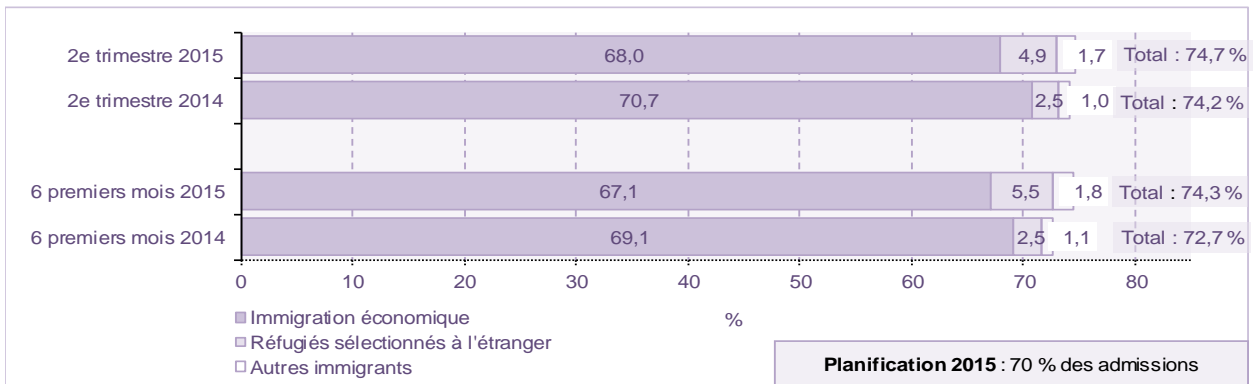
Les nouveaux travailleurs¹ représentent 52,7 % des immigrants actifs admis durant les six premiers mois de 2015. Parmi ceux-ci, on retrouve 40,4 % dans la catégorie de l'immigration économique, 38,3 % de ces personnes dans celle du regroupement familial, 17,1 % dans la catégorie des réfugiés et des personnes en situation semblable, ainsi que 4,2 % parmi les autres immigrants.

¹ Résidents permanents âgés de 15 ans et plus qui ont l'intention de se joindre à la population active, mais qui n'ont précisé aucune profession sur leur demande de résidence permanente.

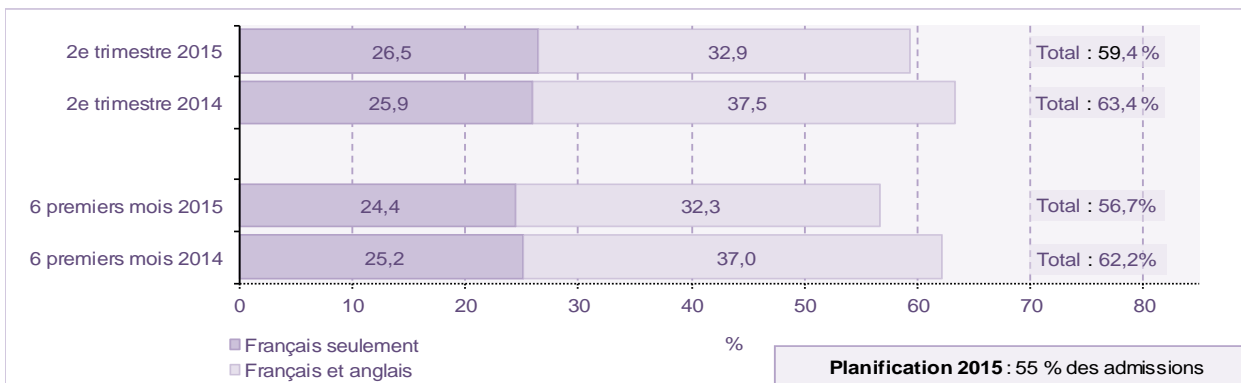
Immigration au Québec par trimestre, 2013 à 2015



Part de l'immigration sélectionnée par le Québec, 2^{es} trimestres 2015 et 2014, 6 premiers mois 2015 et 2014



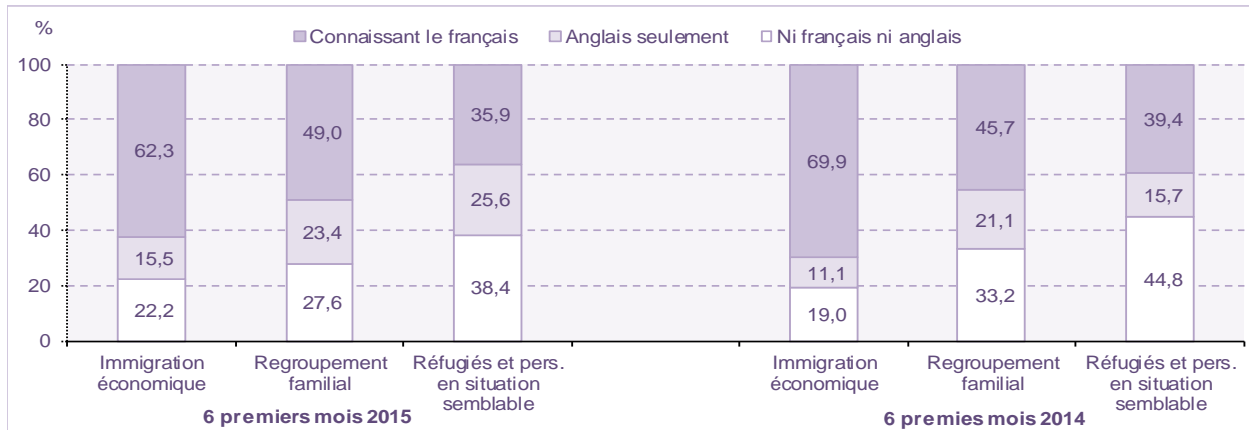
Part de l'immigration au Québec connaissant le français, 2^{es} trimestres 2015 et 2014, 6 premiers mois 2015 et 2014



Données préliminaires pour 2013 et 2014.

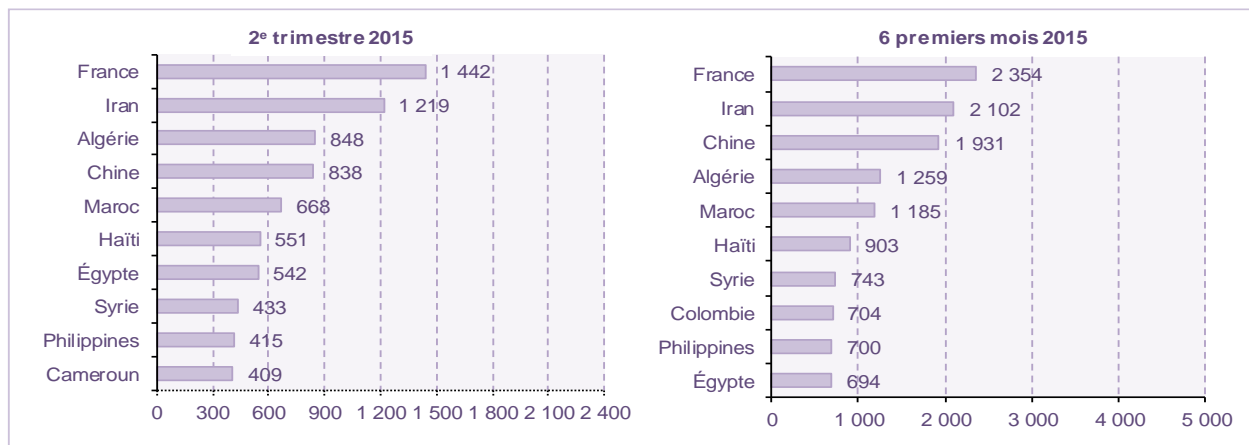
Source : Ministère de l'Immigration, de la Diversité et de l'Inclusion, Direction de la planification, de la recherche et des statistiques.

Immigration au Québec selon la catégorie et la connaissance du français et de l'anglais, 6 premiers mois 2015 et 2014

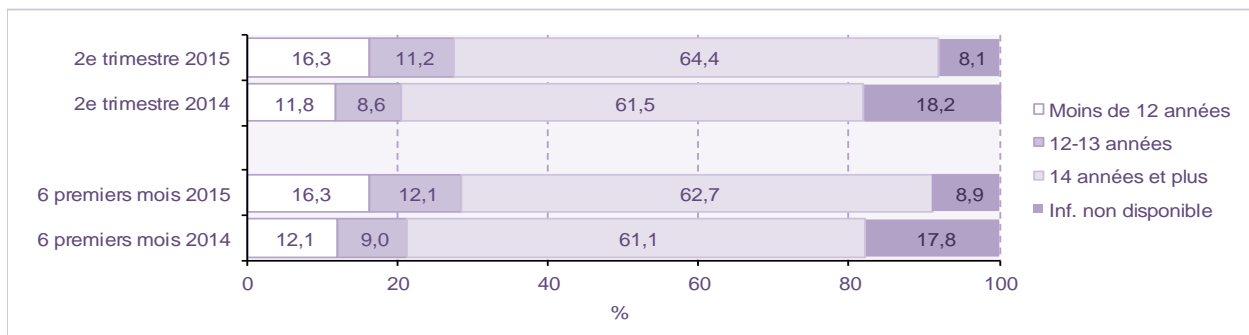


Note : La catégorie « autres immigrants » n'est pas présentée.

Immigration au Québec selon les principaux pays de naissance 2^e trimestre 2015 et 6 premiers mois 2015



Immigration au Québec selon la scolarité des 15 ans et plus 2^{es} trimestres 2015 et 2014, 6 premiers mois 2015 et 2014



Données préliminaires pour 2014 et 2015.

Source : Ministère de l'Immigration, de la Diversité et de l'Inclusion, Direction de la planification, de la recherche et des statistiques.

Immigration au Québec, 2^e trimestre 2015 et 6 premiers mois 2015 et 2014

Caractéristiques	2 ^e trimestre 2015		6 premiers mois 2015		6 premiers mois 2014		Variation en %
	n	%	n	%	n	%	
Immigration totale	13 316	100,0	22 550	100,0	27 423	100,0	-17,8
Groupe d'âge							
0-14 ans	2 977	22,4	4 731	21,0	5 601	20,4	-15,5
15-24 ans	1 459	11,0	2 588	11,5	2 552	9,3	1,4
25-34 ans	4 517	33,9	7 724	34,3	10 869	39,6	-28,9
35-44 ans	2 799	21,0	4 718	20,9	5 831	21,3	-19,1
45-64 ans	1 317	9,9	2 374	10,5	2 049	7,5	15,9
65 ans et plus	247	1,9	415	1,8	521	1,9	-20,3
Total	13 316	100,0	22 550	100,0	27 423	100,0	-17,8
Sexe							
Femmes	6 669	50,1	11 330	50,2	13 750	50,1	-17,6
Hommes	6 647	49,9	11 220	49,8	13 673	49,9	-17,9
Total	13 316	100,0	22 550	100,0	27 423	100,0	-17,8
Catégorie d'immigration							
Immigration économique	9 060	68,0	15 128	67,1	18 958	69,1	-20,2
Travailleurs qualifiés	7 347	55,2	11 615	51,5	17 275	63,0	-32,8
Gens d'affaires, total	1 437	10,8	3 035	13,5	1 462	5,3	107,6
Entrepreneurs	54	0,4	97	0,4	67	0,2	44,8
Travailleurs autonomes	44	0,3	55	0,2	44	0,2	25,0
Investisseurs	1 339	10,1	2 883	12,8	1 351	4,9	113,4
Aides familiaux	81	0,6	148	0,7	186	0,7	-20,4
Autres	195	1,5	330	1,5	35	0,1	842,9
Regroupement familial	2 564	19,3	4 551	20,2	5 878	21,4	-22,6
Réfugiés et personnes en situation semblable	1 463	11,0	2 476	11,0	2 293	8,4	8,0
Sélectionnés à l'étranger	657	4,9	1 232	5,5	673	2,5	83,1
Reconnus sur place	806	6,1	1 244	5,5	1 620	5,9	-23,2
Autres immigrants	229	1,7	395	1,8	294	1,1	34,4
Total	13 316	100,0	22 550	100,0	27 423	100,0	-17,8
Part de l'immigration sélectionnée		74,7		74,3		72,7	
Connaissance du français et de l'anglais¹							
Français seulement	3 533	26,5	5 509	24,4	6 913	25,2	-20,3
Français et anglais	4 383	32,9	7 284	32,3	10 158	37,0	-28,3
<i>Connaissant le français</i>	7 916	59,4	12 793	56,7	17 071	62,2	-25,1
Anglais seulement	2 199	16,5	4 068	18,0	3 759	13,7	8,2
Ni français ni anglais	3 201	24,0	5 689	25,2	6 593	24,0	-13,7
Total	13 316	100,0	22 550	100,0	27 423	100,0	-17,8
Région projetée de destination²							
Bas-Saint-Laurent	31	0,2	50	0,2	80	0,3	-37,5
Saguenay-Lac-Saint-Jean	37	0,3	68	0,3	89	0,3	-23,6
Capitale-Nationale	822	6,2	1 315	5,8	1 481	5,4	-11,2
Mauricie	89	0,7	152	0,7	143	0,5	6,3
Estrie	255	1,9	445	2,0	445	1,6	0,0
Montréal	10 106	75,9	17 424	77,3	19 643	71,6	-11,3
Outaouais	263	2,0	393	1,7	766	2,8	-48,7
Abitibi-Témiscamingue	46	0,3	74	0,3	81	0,3	-8,6
Côte-Nord et Nord-du-Québec	26	0,2	50	0,2	34	0,1	47,1
Chaudière-Appalaches	67	0,5	109	0,5	133	0,5	-18,0
Laval	607	4,6	913	4,0	1 288	4,7	-29,1
Lanaudière	127	1,0	213	0,9	341	1,2	-37,5
Laurentides	105	0,8	161	0,7	321	1,2	-49,8
Montérégie	664	5,0	1 055	4,7	2 308	8,4	-54,3
Centre-du-Québec	60	0,5	111	0,5	136	0,5	-18,4
Autres régions ou non déterminée	11	0,1	17	0,1	134	0,5	...
Total	13 316	100,0	22 550	100,0	27 423	100,0	-17,8

Immigration au Québec, 2^e trimestre 2015 et 6 premiers mois 2015 et 2014 (suite)

Caractéristiques	2 ^e trimestre 2015		6 premiers mois 2015		6 premiers mois 2014		Variation en %
	n	%	n	%	n	%	
Continent et région de naissance							
Afrique	4 422	33,2	6 915	30,7	8 203	29,9	-15,7
Afrique occidentale	844	6,3	1 401	6,2	1 952	7,1	-28,2
Afrique orientale	506	3,8	759	3,4	611	2,2	24,2
Afrique du Nord	2 365	17,8	3 637	16,1	4 217	15,4	-13,8
Afrique centrale	696	5,2	1 090	4,8	1 408	5,1	-22,6
Afrique méridionale	11	0,1	28	0,1	15	0,1	86,7
Amérique	2 092	15,7	3 687	16,4	5 899	21,5	-37,5
Amérique du Nord	213	1,6	368	1,6	517	1,9	-28,8
Amérique centrale	318	2,4	543	2,4	1 017	3,7	-46,6
Amérique du Sud	743	5,6	1 391	6,2	2 146	7,8	-35,2
Antilles	818	6,1	1 385	6,1	2 219	8,1	-37,6
Asie	4 259	32,0	7 811	34,6	8 377	30,5	-6,8
Moyen-Orient	1 005	7,5	1 639	7,3	1 231	4,5	33,1
Asie occidentale et centrale	1 409	10,6	2 424	10,7	3 364	12,3	-27,9
Asie orientale	941	7,1	2 119	9,4	1 937	7,1	9,4
Asie méridionale	383	2,9	749	3,3	1 149	4,2	-34,8
Asie du Sud-Est	521	3,9	880	3,9	696	2,5	26,4
Europe	2 517	18,9	4 100	18,2	4 901	17,9	-16,3
Europe occidentale et septentrionale	1 645	12,4	2 700	12,0	2 836	10,3	-4,8
Europe orientale	691	5,2	1 099	4,9	1 755	6,4	-37,4
Europe méridionale	181	1,4	301	1,3	310	1,1	-2,9
Océanie et autres lieux	26	0,2	37	0,2	43	0,2	-14,0
Total	13 316	100,0	22 550	100,0	27 423	100,0	-17,8
Scolarité des 15 ans et plus							
0-6 années	486	4,7	776	4,4	731	3,3	6,2
7-11 années	1 196	11,6	2 117	11,9	1 920	8,8	10,3
12-13 années	1 154	11,2	2 155	12,1	1 974	9,0	9,2
14-16 années	3 093	29,9	5 372	30,1	6 108	28,0	-12,0
17 années et plus	3 571	34,5	5 811	32,6	7 213	33,1	-19,4
Information non disponible	839	8,1	1 588	8,9	3 876	17,8	-59,0
Total	10 339	100,0	17 819	100,0	21 822	100,0	-18,3
Catégorie professionnelle projetée (CNP)³ des 15 ans et plus							
Gestion	213	2,5	341	2,3	532	2,8	-35,9
Affaires, finance et administration	800	9,2	1 294	8,7	1 977	10,5	-34,5
Sciences naturelles et appliquées	1 198	13,8	2 008	13,6	3 405	18,0	-41,0
Secteur de la santé	367	4,2	567	3,8	1 023	5,4	-44,6
Sc. sociales, enseignement, admin. publique, religion	482	5,6	800	5,4	1 285	6,8	-37,7
Arts, culture, sports et loisirs	186	2,1	302	2,0	565	3,0	-46,5
Vente et services	322	3,7	520	3,5	713	3,8	-27,1
Métiers, transport et machinerie	114	1,3	201	1,4	329	1,7	-38,9
Secteur primaire	19	0,2	27	0,2	19	0,1	42,1
Transformation, fabrication et serv. d'utilité publique	33	0,4	58	0,4	100	0,5	-42,0
Entrepreneurs et investisseurs	396	4,6	853	5,8	394	2,1	116,5
Nouveaux travailleurs	4 518	52,1	7 811	52,7	8 451	44,7	-7,6
Travailleurs non classés ailleurs	19	0,2	35	0,2	103	0,5	-66,0
Total	8 667	100,0	14 817	100,0	18 896	100,0	-21,6

Données préliminaires pour 2014 et 2015.

1. Connaissance linguistique déclarée au moment de l'admission.
2. Destination déclarée par le candidat lors de la sélection ou de l'admission.
3. Profession déclarée par le candidat lors de la sélection ou de l'admission.

Source : Ministère de l'Immigration, de la Diversité et de l'Inclusion, Direction de la planification, de la recherche et des statistiques.