

Bulletin statistique sur l'immigration permanente au Québec

4^e trimestre et année 2015

Immigration totale

Le volume des admissions permanentes au Québec s'établit à 12 548 au quatrième trimestre de 2015, ce qui est supérieur aux 7 981 immigrants admis au même trimestre de 2014 (+ 4 567 personnes). Le volume des admissions pour la même période de 2013 s'élevait à 10 548.

Il importe de souligner qu'au quatrième trimestre de 2014, on avait observé une diminution particulièrement importante des admissions notamment parmi la sous-catégorie des travailleurs qualifiés. À l'inverse, au quatrième trimestre de 2015, le volume des admissions a été amplifié par la hausse importante des réfugiés enregistrée et qui s'explique par les engagements pris à l'automne par le gouvernement pour l'accueil de réfugiés syriens. Ces éléments se reflètent en plusieurs constats relevés pour les diverses caractéristiques analysées ci-dessous.

En 2015, le Québec a accueilli 49 024 personnes immigrantes, ce qui correspond à une diminution de 2,5 % par rapport à l'année 2014 (50 275 personnes) et à une diminution de 3,3 % par rapport à l'année 2013 (51 976).

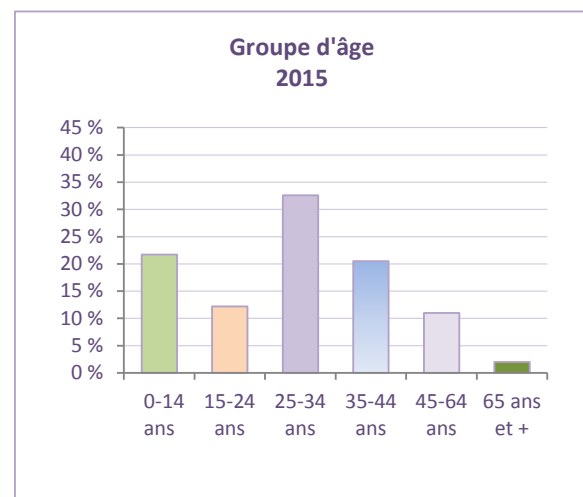
Cette baisse, pour une troisième année consécutive (55 044 personnes en 2012), est en ligne avec l'orientation sur les volumes d'immigration de la planification pluriannuelle de l'immigration 2012-2015 qui vise une stabilisation du nombre de personnes immigrantes admises pour atteindre 50 000 en fin de période.

Groupe d'âge et sexe

Au quatrième trimestre de 2015, la structure d'âge de la population immigrante est relativement jeune. En effet, près du deux tiers des immigrants (65,4 %) ont moins de 35 ans : les enfants de moins de 15 ans représentent le

cinquième (21,7 %) des admissions, les jeunes de 15 à 24 ans comptent pour 13,0 % alors que trois nouveaux arrivants sur dix (30,7 %) ont de 25 à 34 ans. De plus, un immigrant sur cinq (20,3 %) a de 35 à 44 ans et 14,3 % ont 45 ans et plus.

La structure d'âge des personnes immigrantes admises au cours de l'année 2015 est similaire à celle de 2014. Pour l'année 2015, les deux tiers (66,5 %) ont moins de 35 ans : 21,7 % ont moins de 15 ans, 12,2 % sont âgés de 15 à 24 ans et 32,6 % ont de 25 à 34 ans. D'autre part, le cinquième (20,5 %) des nouveaux arrivants est âgé de 35 à 44 ans alors qu'un peu plus du dixième (13,0 %) des immigrants a 45 ans et plus.



Le mouvement d'immigration se partage à peu près également entre les femmes et les hommes¹. Au quatrième trimestre de 2015, la part relative des femmes est plus élevée que celle des hommes (51,2 % contre 48,7 %). Pour la totalité de l'année 2015, le nombre de femmes est légèrement supérieur à celui des hommes et équivaut à un poids relatif de 50,7 % (49,2 % pour les hommes).

¹ En 2015 pour 30 personnes, dont 5 personnes au 4^{ème} trimestre, l'information sur le sexe n'était pas disponible



Catégorie d'immigration

Au quatrième trimestre de 2015, près de la moitié des personnes immigrantes (45,5 %) relèvent de la catégorie de l'immigration économique alors que près du quart (23,1 %) se rapporte à la catégorie du regroupement familial, 28,8 % à la catégorie des réfugiés et des personnes en situation semblable et 2,6 % à la catégorie des autres immigrants. Mentionnons, que la part de l'immigration économique demeure faible comparée au niveau moyen historique alors que celle des réfugiés est particulièrement élevée.

Par rapport au quatrième trimestre de 2014, un volume supérieur de personnes immigrantes est observé à ce même trimestre de 2015 au sein de la catégorie de l'immigration économique (+ 1 702). Une augmentation particulièrement importante est observée au sein de la sous-catégorie des travailleurs qualifiés (+ 2 093), alors qu'une baisse est enregistrée chez le groupe des investisseurs (- 539). Cette hausse des travailleurs qualifiés s'explique par un rattrapage par rapport au 4^{ème} trimestre de 2014 alors que le niveau avait été particulièrement bas. Un nombre supérieur de personnes immigrantes est également constaté dans la catégorie du regroupement familial (+ 335). Par ailleurs, un volume supérieur d'immigrants est observé dans la catégorie des réfugiés et des personnes en situation semblable (+ 2 345). Au sein de cette catégorie, on observe une hausse des nouveaux arrivants dans la sous-catégorie des personnes sélectionnées à l'étranger (+1 574) ce qui est en lien direct avec les engagements pris à l'automne par le gouvernement pour accueillir les réfugiés syriens. On observe aussi une hausse des réfugiés admis dans la sous-catégorie des personnes reconnues sur place (+ 771).

Durant l'année 2015, environ six immigrants sur dix (61,1 %) ont été admis dans la catégorie de l'immigration économique, 21,4 % dans la catégorie du regroupement familial, 15,5 % dans la catégorie des réfugiés et des personnes en situation semblable et 2,0 % dans la catégorie des autres immigrants.

Le recul enregistré pour l'ensemble de l'immigration en 2015 se reflète principalement dans la catégorie de l'immigration économique. Ainsi, on constate en 2015, comparativement à l'année 2014, une diminution du nombre de nouveaux immigrants dans la catégorie de l'immigration économique (- 10,5 %; - 3 515 personnes), principalement dans la sous-catégorie des travailleurs qualifiés (- 19,3 %; - 5 591 personnes). On note également une diminution des nouveaux arrivants dans la catégorie du regroupement familial (- 7,4 %; - 840 personnes). Ces reculs s'expliquent par le souhait du Québec d'accueillir un grand nombre de réfugiés tout en maintenant le volume total d'immigration relativement stable en conformité avec l'orientation de la planification pluriannuelle de l'immigration.

La hausse du volume des immigrants dans la catégorie des réfugiés et des personnes en situation semblable (+ 56,6 %; + 2 749 personnes) est observée, notamment dans la sous-catégorie des réfugiés sélectionnés à l'étranger (+ 101,1 %; + 2 313 personnes) et s'explique par l'accueil important de personnes immigrantes nées en Syrie. La sous-catégorie des réfugiés reconnus sur place connaît également une hausse mais de moindre importance (+ 16,9 %; + 436 personnes).

Importance de l'immigration sélectionnée

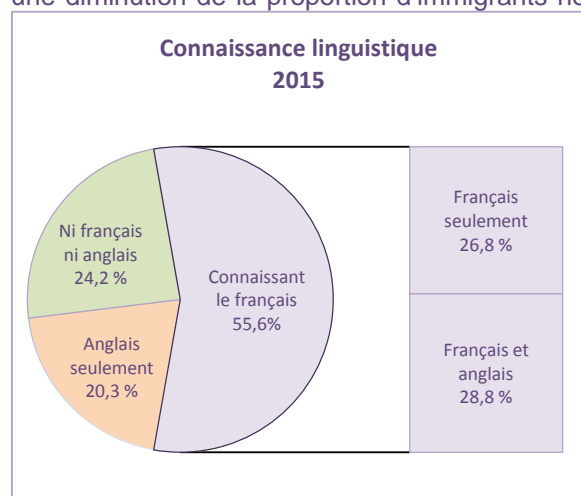
La part de la sélection québécoise dans l'immigration atteint 69,0 % au quatrième trimestre de 2015 comparativement à 65,3 % au même trimestre de 2014. Cette proportion plus élevée est notamment attribuable à l'augmentation pour le trimestre du nombre de nouveaux arrivants qui relèvent du groupe des travailleurs qualifiés ou des réfugiés sélectionnés à l'étranger.

Par contre, le poids relatif des immigrants sélectionnés au cours de l'ensemble de l'année 2015 (72,5 %) demeure du même ordre que celui de 2014 (72,3 %).

Connaissance du français

Au quatrième trimestre de 2015, 50,0 % des personnes immigrantes admises déclarent connaître le français au moment de leur arrivée comparativement à 45,6 % des nouveaux arrivants au même trimestre de 2014. Aussi, en comparant le quatrième trimestre de 2015 à celui de 2014, on observe une augmentation de la proportion des immigrants connaissant le français (+ 4,4 points de pourcentage), particulièrement de ceux connaissant le français seulement (+ 9,1 points de pourcentage). Cela s'explique par la hausse importante notée pour les travailleurs qualifiés, cette sous-catégorie étant celle où la connaissance déclarée du français est la plus importante (74,0 %). Par ailleurs, on note une augmentation de la proportion des nouveaux immigrants connaissant l'anglais seulement (+ 4,7 points de pourcentage) mais une baisse chez ceux ne connaissant ni le français ni l'anglais (- 9,7 points de pourcentage).

En comparant l'année 2015 à celle de 2014, on note une baisse de la connaissance du français chez les immigrants admis (55,5 % comparativement à 58,6 %) contrairement à l'anglais seulement qui enregistre une hausse (20,2 % et 15,2 % respectivement). Cette hausse de l'anglais s'explique par l'afflux de réfugiés syriens au 4^{ème} trimestre. Par ailleurs, une diminution de la proportion d'immigrants ne



connaissant ni le français ni l'anglais est observée (24,1 % comparativement à 26,2 %).

Mentionnons que la connaissance du français demeure élevée parmi les immigrants de la sous-catégorie des travailleurs qualifiés, cette proportion se chiffrant à 78,2 % pour l'année 2015 comparativement à 75,4 % pour 2014.

Destination projetée

Plus de sept personnes immigrantes sur dix (72,3 %) admises au cours du quatrième trimestre de 2015 ont déclaré avoir l'intention de s'établir sur l'île de Montréal. Les autres principales régions de destination sont celles de la Capitale-Nationale (6,4 %), de Laval (6,3 %) et de la Montérégie (4,6 %).

Pour l'année 2015, les principales régions projetées de destination sont la région administrative de Montréal qui occupe le premier rang avec 76,0 % des admissions, suivie de la Capitale-Nationale (6,0 %), de la Montérégie (4,6 %) et de Laval (4,5 %).

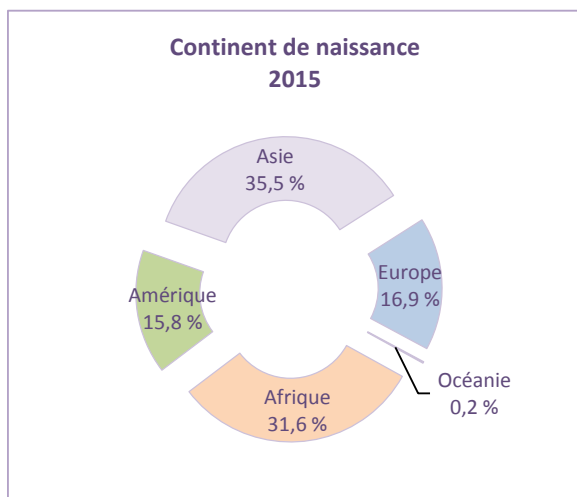
Région de naissance

Au quatrième trimestre de 2015, 39,2 % des nouveaux arrivants sont originaires de l'Asie, 30,2 % de l'Afrique, 15,7 % de l'Amérique et 14,7 % de l'Europe. Les cinq principales régions de naissance des immigrants de ce trimestre sont le Moyen-Orient (18,5 %), l'Afrique du Nord (12,0 %), l'Afrique centrale (8,8 %), les Antilles (7,7 %) et l'Europe occidentale et septentrionale (7,1 %). Ces cinq régions totalisent plus de la moitié du mouvement d'immigration de cette période.

Tous les continents de naissance ont vu leur effectif augmenter au quatrième trimestre de 2015 par rapport au même trimestre de 2014, soit l'Asie (+ 1 555), l'Europe (+ 1 145), l'Afrique (+ 1 282) et l'Amérique (+ 574). Parmi les régions qui ont connu une hausse plus importante dans leur volume d'immigrants, on retrouve le Moyen-Orient (+ 1 550), l'Afrique centrale (+ 577), l'Europe orientale (+ 549), ainsi que l'Europe occidentale et septentrionale

(+ 500). Par ailleurs, une baisse des admissions s'observe seulement chez les personnes immigrantes nées en Asie orientale (- 265), en Asie occidentale et centrale (- 57) et en Afrique méridionale (- 10).

Au cours de l'année 2015, comparativement à l'année 2014, on note essentiellement une forte diminution du nombre d'immigrants originaires d'Amérique (- 2 572). Cette baisse s'explique par un volume moins élevé de nouveaux arrivants nés en Amérique du sud (- 1 270), dans les Antilles (- 686) et en Amérique centrale (- 508). Le nombre de personnes immigrantes nées en Asie a augmenté (+ 569) malgré une perte importante de personnes nées en Asie occidentale et centrale (- 2 029) qui a été atténuée par l'augmentation de nouveaux arrivants en provenance du Moyen-Orient (+ 2 191), et une perte de l'Asie méridionale (- 417) compensée par une hausse de personnes en provenance d'Asie du Sud-Est (+ 550). L'Europe aussi a vu une hausse de son volume (+ 835) principalement due aux nouveaux arrivants nés en Europe occidentale et septentrionale (+ 1 001) malgré une baisse des natifs d'Europe orientale (- 280). L'Afrique reste stable (- 89) : les pertes d'Afrique du Nord (- 526) et d'Afrique occidentale (- 259) étant compensées par des gains en Afrique centrale (+ 348) et en Afrique orientale (+ 330).



Ces mouvements font en sorte que, pour l'ensemble de 2015, l'Asie regroupe le tiers des personnes immigrantes admises (35,5 %) suivie de l'Afrique (31,6 %). Une personne sur sept (16,9 %) est native d'Europe et l'Amérique ne représente le continent de naissance que de 15,8 % des immigrants.

Au quatrième trimestre de 2015, près d'un immigrant sur sept (14,4 %) admis au Québec est natif de la Syrie. Dans ce cas, cela s'explique par le nombre de réfugiés admis en provenance de ce pays. Haïti occupe le deuxième rang des pays de naissance avec 6,0 % du mouvement total, suivi de la France (5,9 %), de la Chine (4,8 %) et de l'Algérie (4,3 %). Ces pays totalisent un peu plus du tiers de l'immigration de ce trimestre. Pour l'année 2015, la France se retrouve au premier rang avec 9,2 % des admissions, suivie de la Chine (7,4 %), de l'Iran (7,3 %), de la Syrie (5,9 %) et de l'Algérie (5,5 %).

Scolarité

Au quatrième trimestre de 2015, un peu plus de la moitié (57,8 %) des immigrants admis âgés d'au moins 15 ans détiennent une scolarité de 14 années et plus. Pour le même trimestre de 2014, cette proportion est de 52,2 %. Pour l'ensemble de l'année 2015, ce poids relatif se situe à 61,6 % comparativement à une part de 58,8 % en 2014. Notons cependant qu'en 2014, pour 17,5 % des nouveaux arrivants, l'information sur la scolarité était non disponible.

Profession projetée

Au cours du quatrième trimestre de 2015, 83,7 % des nouveaux immigrants admis de 15 ans et plus avaient l'intention d'intégrer le marché du travail québécois. Cette proportion est supérieure à celle observée au même trimestre de 2014 (79,3%). Pour l'année 2015, le taux d'activité projeté des immigrants de 15 ans et plus s'élève à 83,0 % comparativement à un taux de 84,8 % pour l'année 2014.

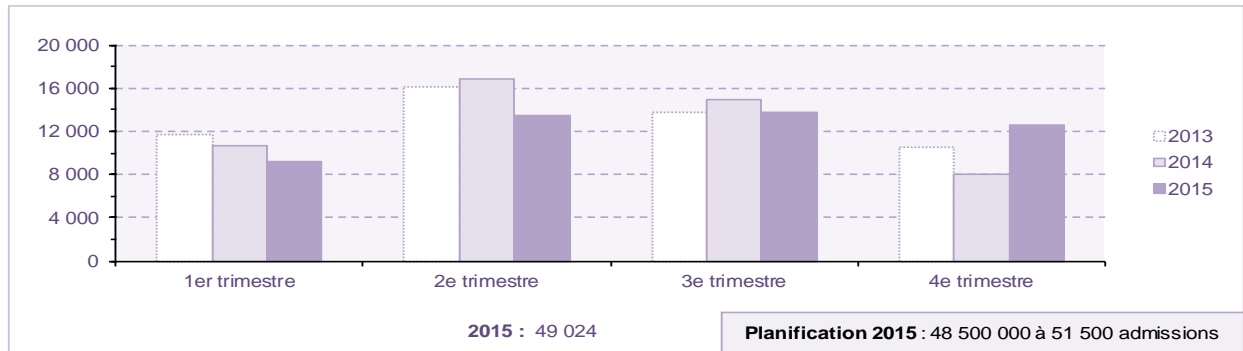
Au quatrième trimestre, de même qu'au cours de l'ensemble de l'année 2015, les principales

catégories professionnelles projetées des immigrants actifs, âgés de 15 ans et plus, sont la catégorie des sciences naturelles et appliquées, celle des affaires, de la finance et de l'administration, celle des sciences sociales, de l'enseignement et de l'administration publique, celle du secteur de la santé ainsi que celle de la vente et des services. Ces cinq catégories professionnelles totalisent plus du quart des immigrants actifs admis au cours du quatrième trimestre de 2015 et le tiers de ceux admis au cours de l'année 2015.

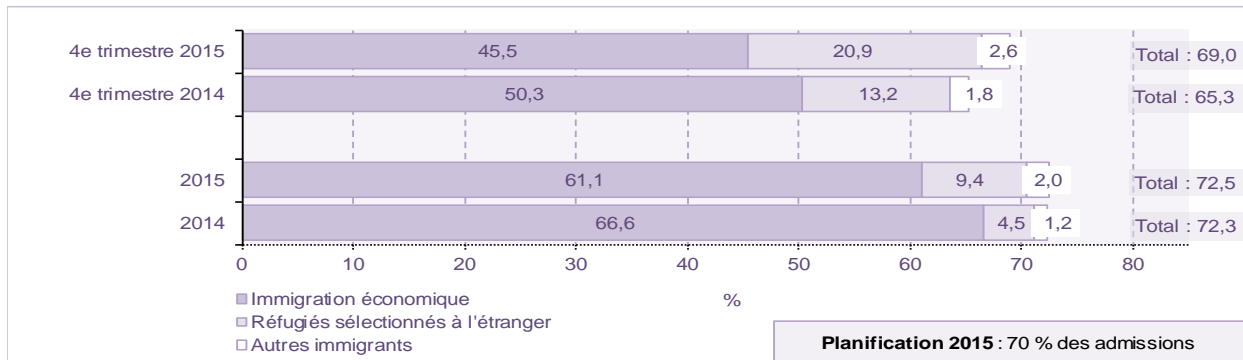
Les nouveaux travailleurs² représentent 57,1 % des immigrants actifs admis durant l'année 2015. On retrouve 39,1 % de ces personnes dans la catégorie du regroupement familial, 34,6 % dans celle de l'immigration économique, 22,1 % dans la catégorie des réfugiés et des personnes en situation semblable, ainsi que 4,2 % parmi les autres immigrants.

² Résidents permanents âgés de 15 ans et plus qui ont l'intention de se joindre à la population active, mais qui n'ont précisé aucune profession sur leur demande de résidence permanente.

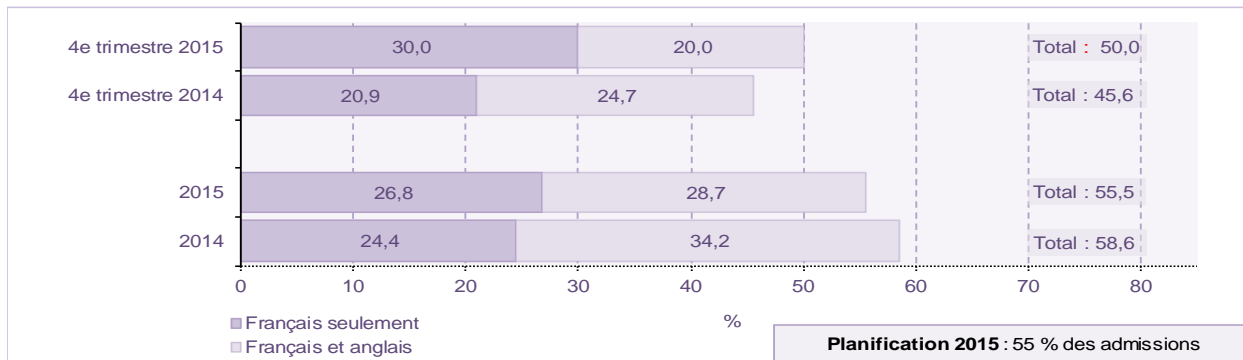
Immigration au Québec par trimestre, 2013 à 2015



Part de l'immigration sélectionnée par le Québec, 4^e trimestre 2015 et 2014, années 2015 et 2014



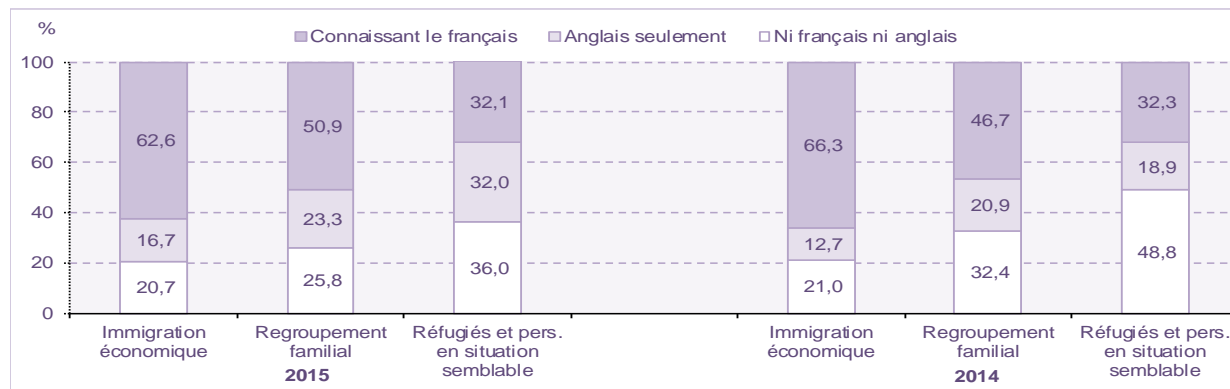
Part de l'immigration au Québec connaissant le français, 4^e trimestre 2015 et 2014, années 2015 et 2014



Données préliminaires pour 2014 et 2015.

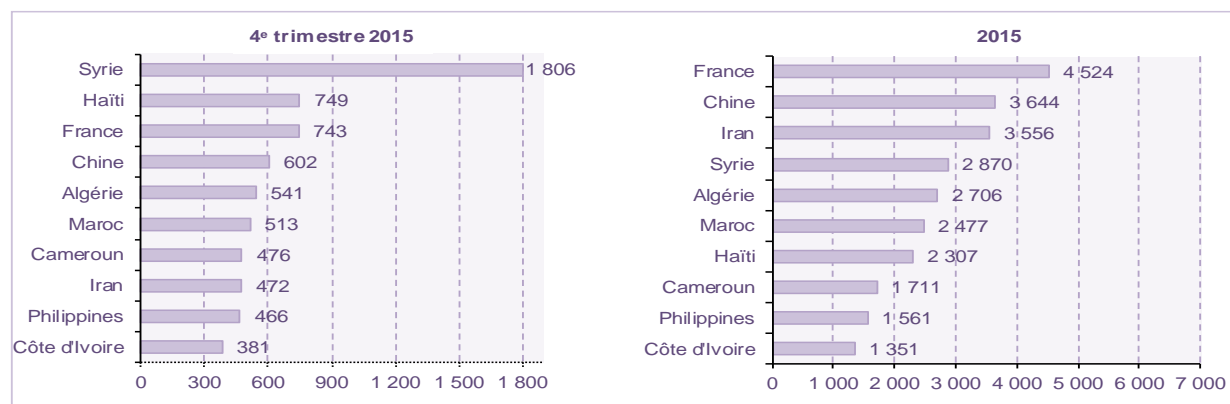
Source : Ministère de l'Immigration, de la Diversité et de l'Inclusion, Direction de la recherche, de la planification et des statistiques.

Immigration au Québec selon la catégorie et la connaissance du français et de l'anglais, années 2015 et 2014

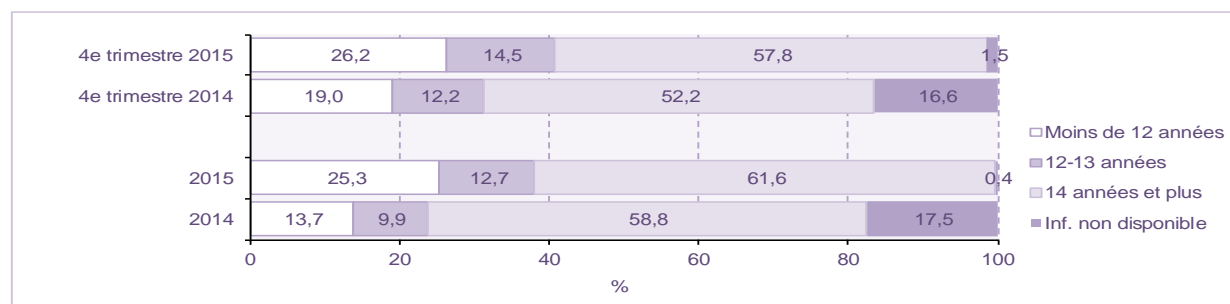


Note : La catégorie « autres immigrants » n'est pas présentée.

Immigration au Québec selon les principaux pays de naissance 4^e trimestre 2015 et année 2015



Immigration au Québec selon la scolarité des 15 ans et plus 4^e trimestre 2015 et 2014, années 2015 et 2014



Données préliminaires pour 2014 et 2015.

Source : Ministère de l'Immigration, de la Diversité et de l'Inclusion, Direction de la recherche, de la planification et des statistiques.

Immigration au Québec, 4^e trimestre 2015 et années 2015 et 2014

Caractéristiques	4 ^e trimestre 2015		2015		2014		Variation en %
	n	%	n	%	n	%	
Immigration totale	12 548	100,0	49 024	100,0	50 275	100,0	-2,5
Groupe d'âge							
0-14 ans	2 726	21,7	10 644	21,7	10 671	21,2	-0,3
15-24 ans	1 633	13,0	5 976	12,2	5 143	10,2	16,2
25-34 ans	3 856	30,7	15 974	32,6	18 401	36,6	-13,2
35-44 ans	2 542	20,3	10 063	20,5	10 855	21,6	-7,3
45-64 ans	1 450	11,6	5 374	11,0	4 230	8,4	27,0
65 ans et plus	341	2,7	993	2,0	975	1,9	1,8
Total	12 548	100,0	49 024	100,0	50 275	100,0	-2,5
Sexe							
Femmes	6 430	51,2	24 850	50,7	25 545	50,8	-2,7
Hommes	6 113	48,7	24 144	49,2	24 730	49,2	-2,4
Non disponible	5	-	30	0,1	-	-	-
Total	12 548	100,0	49 024	100,0	50 275	100,0	-2,5
Catégorie d'immigration							
Immigration économique	5 715	45,5	29 954	61,1	33 469	66,6	-10,5
Travailleurs qualifiés	4 754	37,9	23 415	47,8	29 006	57,7	-19,3
Gens d'affaires, total	601	4,8	5 427	11,1	3 900	7,8	39,2
Entrepreneurs	19	0,2	187	0,4	146	0,3	28,1
Travailleurs autonomes	10	0,1	120	0,2	85	0,2	41,2
Investisseurs	572	4,6	5 120	10,4	3 669	7,3	39,5
Aides familiaux	360	2,9	1 109	2,3	549	1,1	102,0
Autres	-	-	3	-	14	-	-78,6
Regroupement familial	2 895	23,1	10 493	21,4	11 333	22,5	-7,4
Réfugiés et personnes en situation semblable	3 611	28,8	7 610	15,5	4 861	9,7	56,6
Sélectionnés à l'étranger	2 625	20,9	4 600	9,4	2 287	4,5	101,1
Reconnus sur place	986	7,9	3 010	6,1	2 574	5,1	16,9
Autres immigrants	327	2,6	967	2,0	612	1,2	58,0
Total	12 548	100,0	49 024	100,0	50 275	100,0	-2,5
Part de l'immigration sélectionnée		69,0		72,5		72,3	
Connaissance du français et de l'anglais¹							
Français seulement	3 763	30,0	13 116	26,8	12 253	24,4	7,0
Français et anglais	2 508	20,0	14 083	28,7	17 216	34,2	-18,2
<i>Connaissant le français</i>	6 271	50,0	27 199	55,5	29 469	58,6	-7,7
Anglais seulement	3 329	26,5	9 923	20,2	7 656	15,2	29,6
Ni français ni anglais	2 869	22,9	11 821	24,1	13 150	26,2	-10,1
Non disponible	79	0,6	81	0,2	-	-	-
Total	12 548	100,0	49 024	100,0	50 275	100,0	-2,5
Région projetée de destination²							
Bas-Saint-Laurent	26	0,2	112	0,2	162	0,3	-30,9
Saguenay-Lac-Saint-Jean	34	0,3	157	0,3	143	0,3	9,8
Capitale-Nationale	797	6,4	2 957	6,0	2 619	5,2	12,9
Mauricie	85	0,7	337	0,7	309	0,6	9,1
Estrie	442	3,5	1 209	2,5	950	1,9	27,3
Montréal	9 074	72,3	37 268	76,0	36 064	71,7	3,3
Outaouais	295	2,4	936	1,9	1 356	2,7	-31,0
Abitibi-Témiscamingue	38	0,3	146	0,3	127	0,3	15,0
Côte-Nord et Nord-du-Québec	19	0,2	98	0,2	74	0,1	32,4
Gaspésie-Île-de-la-Madeleine	8	0,1	24	0,0	20	0,0	20,0
Chaudière-Appalaches	40	0,3	226	0,5	235	0,5	-3,8
Laval	791	6,3	2 229	4,5	2 558	5,1	-12,9
Lanaudière	118	0,9	427	0,9	583	1,2	-26,8
Laurentides	111	0,9	363	0,7	577	1,1	-37,1
Montérégie	576	4,6	2 255	4,6	3 979	7,9	-43,3
Centre-du-Québec	90	0,7	264	0,5	347	0,7	-23,9
Région non déterminée	4	0,0	16	0,0	172	0,3	...
Total	12 548	100,0	49 024	100,0	50 275	100,0	-2,5

Immigration au Québec, 4^e trimestre 2015 et années 2015 et 2014 (suite)

Caractéristiques	4 ^e trimestre 2015		2015		2014		Variation en %
	n	%	n	%	n	%	
Continent et région de naissance							
Afrique	3 792	30,2	15 489	31,6	15 578	31,0	-0,6
Afrique occidentale	872	6,9	3 271	6,7	3 530	7,0	-7,3
Afrique orientale	311	2,5	1 489	3,0	1 159	2,3	28,5
Afrique du Nord	1 502	12,0	7 555	15,4	8 081	16,1	-6,5
Afrique centrale	1 102	8,8	3 119	6,4	2 771	5,5	12,6
Afrique méridionale	5	-	55	0,1	37	0,1	48,6
Amérique	1 969	15,7	7 730	15,8	10 302	20,5	-25,0
Amérique du Nord	221	1,8	836	1,7	944	1,9	-11,4
Amérique centrale	275	2,2	1 163	2,4	1 671	3,3	-30,4
Amérique du Sud	507	4,0	2 451	5,0	3 721	7,4	-34,1
Antilles	966	7,7	3 280	6,7	3 966	7,9	-17,3
Asie	4 921	39,2	17 425	35,5	16 856	33,5	3,4
Moyen-Orient	2324	18,5	5 111	10,4	2 920	5,8	75,0
Asie occidentale et centrale	799	6,4	4 461	9,1	6 490	12,9	-31,3
Asie orientale	706	5,6	4 057	8,3	3 783	7,5	7,2
Asie méridionale	482	3,8	1 747	3,6	2 164	4,3	-19,3
Asie du Sud-Est	610	4,9	2 049	4,2	1 499	3,0	36,7
Europe	1 849	14,7	8 301	16,9	7 466	14,9	11,2
Europe occidentale et septentrionale	886	7,1	5 231	10,7	4 230	8,4	23,7
Europe orientale	793	6,3	2 421	4,9	2 701	5,4	-10,4
Europe méridionale	170	1,4	649	1,3	535	1,1	21,3
Océanie et autres pays	17	0,1	79	0,2	73	0,1	8,2
Total	12 548	100,0	49 024	100,0	50 275	100,0	-2,5
Scolarité des 15 ans et plus							
0-6 années	1 117	11,4	4 841	12,6	1 437	3,6	236,9
7-11 années	1 451	14,8	4 862	12,7	4 012	10,1	21,2
12-13 années	1 425	14,5	4 874	12,7	3 936	9,9	23,8
14-16 années	2 866	29,2	11 426	29,8	11 034	27,9	3,6
17 années et plus	2 813	28,6	12 217	31,8	12 253	30,9	-0,3
Information non disponible	150	1,5	160	0,4	6 932	17,5	-97,7
Total	9 822	100,0	38 380	100,0	39 604	100,0	-3,1
Catégorie professionnelle projetée (CNP)³ des 15 ans et plus							
Gestion	166	2,0	755	2,4	872	2,6	-13,4
Affaires, finance et administration	568	6,9	2 596	8,1	3 159	9,4	-17,8
Sciences naturelles et appliquées	711	8,6	3 726	11,7	5 696	17,0	-34,6
Secteur de la santé	293	3,6	1 214	3,8	1 719	5,1	-29,4
Sc. sociales, enseignement, admin. publique, religion	311	3,8	1 631	5,1	2 216	6,6	-26,4
Arts, culture, sports et loisirs	100	1,2	500	1,6	900	2,7	-44,4
Vente et services	256	3,1	1 127	3,5	1 151	3,4	-2,1
Métiers, transport et machinerie	105	1,3	411	1,3	528	1,6	-22,2
Secteur primaire	37	0,4	84	0,3	39	0,1	115,4
Transformation, fabrication et serv. d'utilité publique	34	0,4	119	0,4	175	0,5	-32,0
Entrepreneurs et investisseurs	151	1,8	1 496	4,7	1 066	3,2	40,3
Nouveaux travailleurs	5 492	66,8	18 199	57,1	15 902	47,4	14,4
Travailleurs non classés ailleurs		-		-	146	0,4	-100,0
Total	8 224	100,0	31 858	100,0	33 569	100,0	-5,1

Données préliminaires pour 2014 et 2015.

1. Connaissance linguistique déclarée au moment de l'admission.
2. Destination déclarée par le candidat lors de la sélection ou de l'admission.
3. Profession déclarée par le candidat lors de la sélection ou de l'admission.

Source : Ministère de l'Immigration, de la Diversité et de l'Inclusion, Direction de la recherche, de la planification et des statistiques.