

# BULLETIN STATISTIQUE SUR L'IMMIGRATION PERMANENTE AU QUÉBEC - 1<sup>e</sup> trimestre de 2016

Ministère de l'Immigration, de la Diversité et de l'Inclusion

## Immigration totale

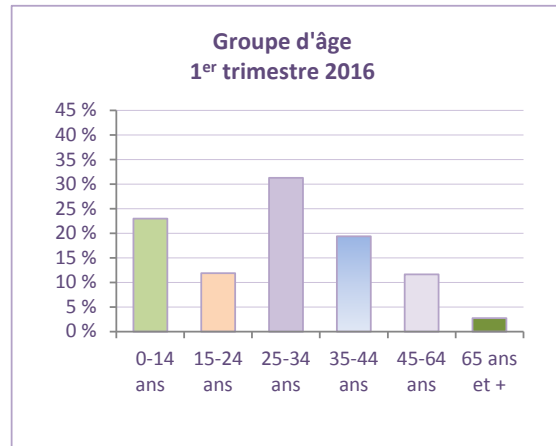
Le volume des admissions permanentes au Québec se situe à 13 860 personnes au premier trimestre de 2016. Ce nombre d'admissions est supérieur de 50,1 % à celui de 2015 où 9 236 immigrants avaient été admis. Au premier trimestre de 2014, on dénombrait 10 618 nouveaux arrivants.

Au premier trimestre de 2016, le volume des admissions a été amplifié, particulièrement par la hausse importante des réfugiés enregistrée, et qui s'explique par les engagements pris à l'automne par le gouvernement du Québec pour l'accueil de réfugiés syriens. Ces éléments se reflètent sur les diverses caractéristiques analysées ci-dessous.

## Groupe d'âge et sexe

La population immigrante d'arrivée récente est jeune. Au premier trimestre de 2016, près des deux tiers (66,2 %) des immigrants ont moins de 35 ans : les enfants de moins de 15 ans comptent pour près du quart (23,0 %) des admissions, les jeunes de 15 à 24 ans totalisent 11,9 % et près du tiers (31,3 %) des nouveaux arrivants ont de 25 à 34 ans. Par ailleurs, un immigrant sur cinq (19,4 %) est âgé de 35 à 44 ans, alors qu'un immigrant sur sept (14,3 %) a 45 ans et plus.

Cette structure d'âge est légèrement différente de celle observée au trimestre équivalent de 2015. En effet, les personnes immigrantes de moins de 35 ans, qui représentaient 65,9 % des admissions de ce premier trimestre, étaient composées de moins d'enfants de 0-14 ans en 2015 (19,0 %) alors que celles âgées de 45 ans et plus, qui comptaient pour 13,2 %, étaient



composées de moins de personnes de 65 ans et plus (1,8 %). Toutefois, une proportion similaire était observée chez les personnes âgées de 35 à 44 ans (20,8 %).

Le mouvement d'immigration se partage à peu près également entre les femmes et les hommes. Au premier trimestre de 2016, la proportion représentée par les femmes (49,9 %) est légèrement inférieure à celle des hommes (50,1 %).

## Catégorie d'immigration

La moitié (50,3 %) des nouveaux immigrants ont été admis dans la catégorie de l'immigration économique au premier trimestre de 2016. La catégorie du regroupement familial représente un peu moins du cinquième (17,2 %) du mouvement d'immigration, celle des réfugiés et des personnes en situation semblable compte pour 31,1 % et la catégorie des autres immigrants représente 1,5 %. Mentionnons que la part de l'immigration économique demeure faible comparée au niveau moyen historique, alors que celle des réfugiés est particulièrement élevée.

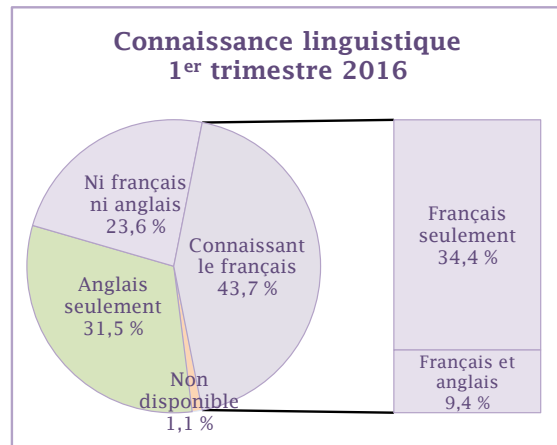
En comparaison à la période équivalente de 2015, aucune catégorie n'a vu son effectif diminué. La catégorie de l'immigration économique a augmenté (+ 904 personnes), malgré le recul de la sous-catégorie d'immigration des gens d'affaires au premier trimestre de 2016 (- 638), qui a été compensé par une hausse au sein du groupe des travailleurs qualifiés (+ 1 479). Par ailleurs, un volume supérieur d'immigrants est noté dans la catégorie des réfugiés et des personnes en situation semblable (+ 3 287 immigrants). Au sein de cette catégorie, on observe une hausse des nouveaux arrivants dans la sous-catégorie des personnes sélectionnées à l'étranger (+ 3 176), ce qui est en lien direct avec l'accueil des réfugiés syriens. On observe aussi une plus légère hausse des réfugiés admis dans la sous-catégorie des personnes reconnues sur place (+ 111).

### Importance de l'immigration sélectionnée

La part de la sélection québécoise dans le mouvement total atteint 78,9 % au premier trimestre de 2016 comparativement à 73,8 % au même trimestre de 2015. Cette différence positive de 5,1 points de pourcentage est principalement attribuable à la hausse du poids relatif des personnes admises dans la catégorie des réfugiés sélectionnés à l'étranger.

### Connaissance du français

Au premier trimestre de 2016, 43,7 % des nouveaux immigrants ont déclaré connaître le français lors de leur admission comparativement à 52,8 % des nouveaux arrivants au trimestre équivalent de 2015.



Cette baisse de la proportion des personnes immigrantes déclarant connaître le français s'explique principalement par la diminution de la part des immigrants connaissant le français et l'anglais (- 22,0 points de pourcentage) et par la hausse de la part des immigrants connaissant l'anglais seulement (+ 11,2 points de pourcentage). Par ailleurs, notons une proportion moins importante d'immigrants ne connaissant ni le français ni l'anglais (- 3,3 points de pourcentage).

L'importance du poids relatif des immigrants de la sous-catégorie des travailleurs qualifiés dans l'ensemble du mouvement d'immigration a une incidence sur la proportion des immigrants connaissant le français. Même si 72,5 % d'entre eux déclarent connaître le français, le recul du poids de cette catégorie au premier trimestre de 2016 (41,5 %), comparé au même trimestre de 2015 (46,2 %), explique le recul d'ensemble. Cet impact est amplifié par l'importante hausse des réfugiés qui déclarent généralement connaître le français dans une moindre proportion.

### Destination projetée

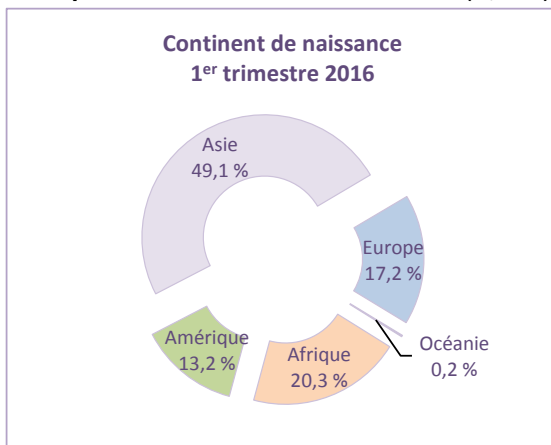
Un peu plus de sept personnes immigrantes sur dix (73,0 %) admises au cours du premier trimestre de 2016 ont déclaré avoir l'intention de s'installer sur l'île de Montréal. Au deuxième rang des régions de

destination, on retrouve la région de Laval (6,9 %), suivie de celle de la Capitale-Nationale (5,8 %) et de la région de la Montérégie (4,0 %).

La hausse dans le nombre d'admissions se reflète dans la majorité des régions de destination du Québec. Toutefois, les régions de Laval (+ 214,1 %) et de l'Outaouais (+ 175,6 %) enregistrent de très fortes hausses comparées à l'ensemble du Québec (+ 50,1 %).

### Région de naissance

Près de la moitié (49,1 %) des immigrants admis lors des trois premiers mois de 2016 sont originaires de l'Asie, alors que 20,3 % proviennent de l'Afrique, 17,2 % de l'Europe et 13,2 % de l'Amérique. Notons que près de la moitié (49,3 %) des nouveaux arrivants proviennent principalement de trois régions, soit du Moyen-Orient (29,2 %), de l'Europe occidentale et septentrionale (11,4 %) et de l'Afrique du Nord (8,7 %).



Au cours du premier trimestre de 2016, comparativement à celui de 2015, on note une hausse du volume des immigrants nés en Amérique (+ 230 immigrants). Cette augmentation s'explique principalement par un volume plus élevé de nouveaux arrivants originaires des Antilles (+ 272 personnes). Le volume des immigrants nés en Afrique a également augmenté (+ 320), particulièrement celui des immigrants originaires

de l'Afrique occidentale (+ 205) et de l'Afrique centrale et méridionale (+ 153). Aussi, le nombre d'immigrants en provenance de l'Europe a augmenté (+ 800), résultat d'un volume supérieur d'immigrants en provenance de l'Europe occidentale et septentrionale (+ 532) et de l'Europe orientale (+ 256). Par ailleurs, l'Asie est le continent qui a enregistré la plus forte augmentation du nombre d'immigrants (+ 3 253), une majorité de réfugiés étant originaire de ce continent. On note particulièrement une hausse du nombre d'immigrants en provenance du Moyen-Orient (+ 3 407), en lien avec l'engagement envers les réfugiés syriens, de l'Asie du Sud-Est (+ 200) et de l'Asie méridionale (+ 115). Toutefois, une décroissance est notée chez les immigrants natifs de l'Asie occidentale et centrale (- 345), ainsi que de l'Asie orientale (- 124).

Les trois principaux pays de naissance des immigrants admis au premier trimestre de 2016 sont la Syrie (24,6 %), la France (10,1 %) et la Chine (6,6 %). Ils sont suivis par Haïti (4,1 %) et l'Iran (3,2 %). Ces cinq pays totalisent près de la moitié du mouvement total d'immigration de ce premier trimestre. Au même trimestre de 2015, les principaux pays de naissance étaient la Chine (11,7 %), la France (9,8 %), l'Iran (9,6 %), le Maroc (5,6 %) et l'Algérie (4,5 %).

### Scolarité

Parmi les immigrants âgés de 15 ans et plus qui ont été admis durant le premier trimestre de 2016, 60,2 % détiennent une scolarisation équivalente à au moins 14 années. Ce poids relatif s'établissait à 60,4 % à la période équivalente de 2015.

### Profession projetée

Parmi les nouveaux arrivants âgés de 15 ans et plus admis au cours du premier trimestre

de 2016, 84,4 % avaient l'intention d'intégrer le marché du travail québécois. Cette proportion est supérieure à celle observée au même trimestre de 2015 (82,2 %) et ce gain s'explique par une forte augmentation de la catégorie des nouveaux travailleurs.

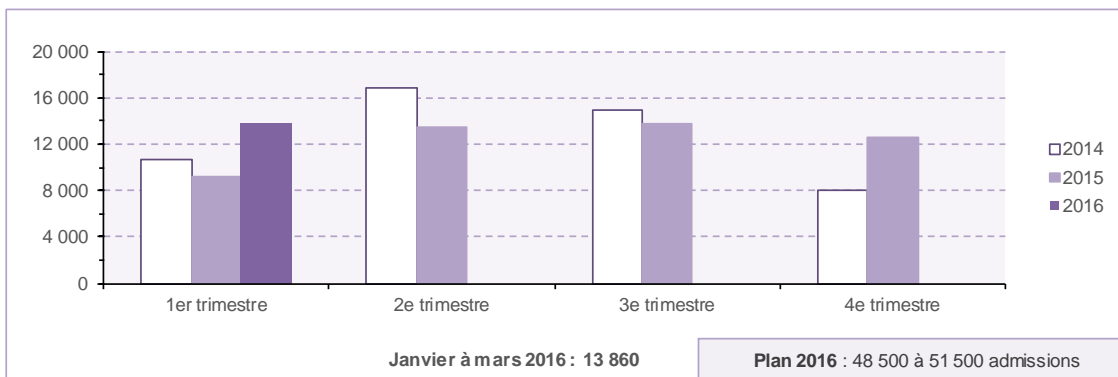
Au premier trimestre de 2016, les principales catégories professionnelles projetées des immigrants actifs âgés de 15 ans et plus sont celles des sciences naturelles et appliquées, celles des affaires, de la finance et de l'administration, celles des sciences sociales, de l'enseignement et de l'administration publique, ainsi que celle de la santé. Ces quatre catégories professionnelles totalisent près du quart des immigrants actifs admis au cours de ce trimestre. Au trimestre équivalent de 2015, les principales catégories professionnelles projetées sont celles des sciences naturelles et appliquées, celles des affaires, de la finance et de l'administration, celle des entrepreneurs et investisseurs ainsi que celles des sciences sociales, de l'enseignement et de l'administration publique.

Les nouveaux travailleurs<sup>1</sup> représentent 65,3 % des immigrants actifs admis durant le premier trimestre de 2016, en hausse par rapport à la période correspondante de 2015 (53,5 %). On retrouve 40,7 % de ces personnes dans la catégorie des réfugiés et des personnes en situation semblable, 29,3 % dans celle de l'immigration économique, 27,4 % pour le regroupement familial, ainsi que 2,6 % parmi les autres immigrants.

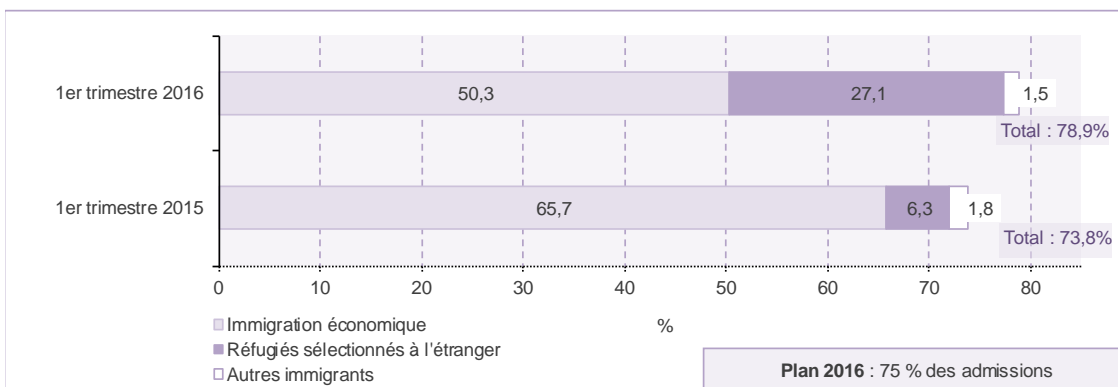
---

1. Résidents permanents âgés de 15 ans et plus qui ont l'intention de se joindre à la population active, mais qui n'ont précisé aucune profession sur leur demande de résidence permanente

### Immigration au Québec par trimestre, 2014 à 2016



### Part de l'immigration sélectionnée par le Québec, 1<sup>ers</sup> trimestres 2016 et 2015



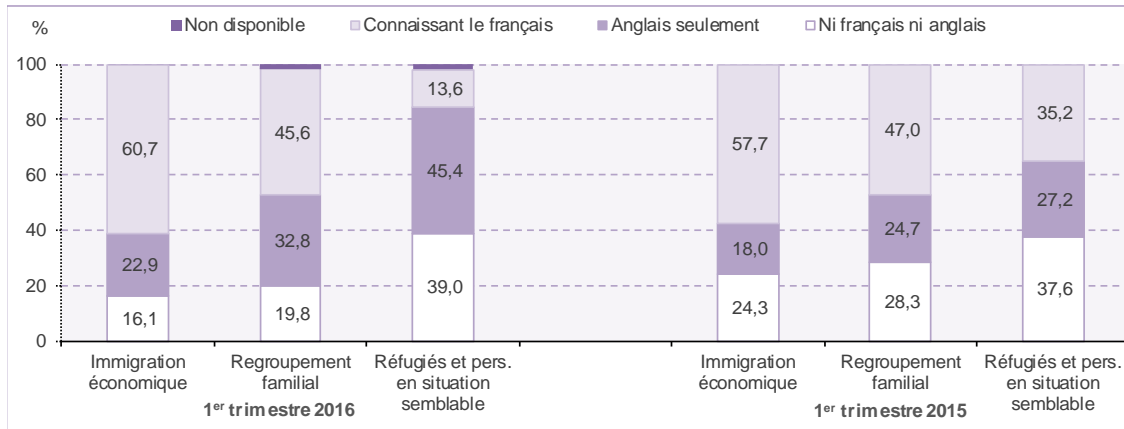
### Part de l'immigration au Québec connaissant le français, 1<sup>ers</sup> trimestres 2016 et 2015



Données préliminaires pour 2014, 2015 et 2016.

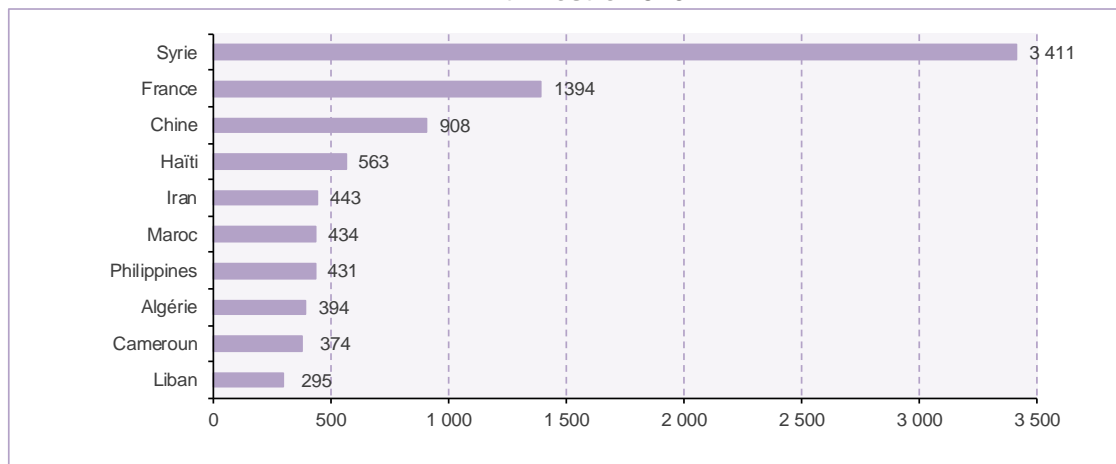
Source : Ministère de l'Immigration, de la Diversité et de l'Inclusion, Direction de la planification, de la recherche et des statistiques.

## Immigration au Québec selon la catégorie et la connaissance du français et de l'anglais, 1<sup>ers</sup> trimestres 2016 et 2015

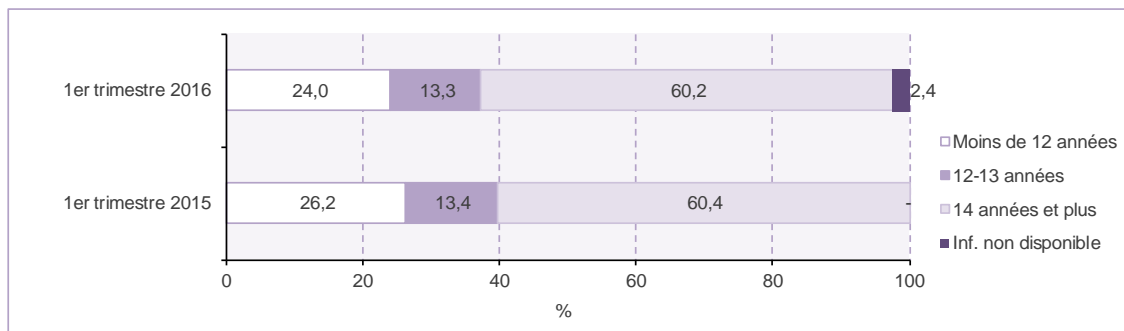


Note : La catégorie « autres immigrants » n'est pas présentée. En 2016, l'information sur la langue n'était pas disponible pour 145 individus

## Immigration au Québec selon les principaux pays de naissance 1<sup>er</sup> trimestre 2016



## Immigration au Québec selon la scolarité des 15 ans et plus 1<sup>er</sup> trimestre 2016 et 2015



Données préliminaires pour 2015 et 2016

Source : Ministère de l'Immigration, de la Diversité et de l'Inclusion, Direction de la planification, de la recherche et des statistiques.

## Immigration au Québec, 1<sup>er</sup> trimestre 2016 et 2015

| Caractéristiques  | 1 <sup>er</sup> trimestre 2016 |       | 1 <sup>er</sup> trimestre 2015 |       | Variation<br>en % |
|---|--------------------------------|-------|--------------------------------|-------|-------------------|
|   | n                              | %     | n                              | %     |                   |
| <b>Immigration totale</b>                                   | 13 860                         | 100,0 | 9 236                          | 100,0 | 50,1              |
| <b>Groupe d'âge</b>   |                                |       |                                |       |                   |
| 0-14 ans  | 3 193                          | 23,0  | 1 758                          | 19,0  | 81,6              |
| 15-24 ans   | 1 655                          | 11,9  | 1 129                          | 12,2  | 46,6              |
| 25-34 ans   | 4 339                          | 31,3  | 3 207                          | 34,7  | 35,3              |
| 35-44 ans   | 2 694                          | 19,4  | 1 920                          | 20,8  | 40,3              |
| 45-64 ans   | 1 607                          | 11,6  | 1 054                          | 11,4  | 52,5              |
| 65 ans et plus  | 372                            | 2,7   | 168                            | 1,8   | 121,4             |
| Total   | 13 860                         | 100,0 | 9 236                          | 100,0 | 50,1              |
| <b>Sexe</b>   |                                |       |                                |       |                   |
| Femmes  | 6 913                          | 49,9  | 4 661                          | 50,5  | 48,3              |
| Hommes  | 6 947                          | 50,1  | 4 570                          | 49,5  | 52,0              |
| Non Disponible  | -                              | -     | 5                              | -     | -                 |
| Total   | 13 860                         | 100,0 | 9 236                          | 100,0 | 50,1              |
| <b>Catégorie d'immigration</b>                              |                                |       |                                |       |                   |
| Immigration économique                                      | 6 970                          | 50,3  | 6 066                          | 65,7  | 14,9              |
| Travailleurs qualifiés                                      | 5 747                          | 41,5  | 4 268                          | 46,2  | 34,7              |
| Gens d'affaires, total                                      | 958                            | 6,9   | 1 596                          | 17,3  | -40,0             |
| Entrepreneurs   | 33                             | 0,2   | 43                             | 0,5   | -23,3             |
| Travailleurs autonomes                                      | 20                             | 0,1   | 11                             | 0,1   | 81,8              |
| Investisseurs   | 905                            | 6,5   | 1 542                          | 16,7  | -41,3             |
| Aides familiaux   | 265                            | 1,9   | 202                            | 2,2   | 31,2              |
| Autres  | -                              | -     | -                              | -     | -                 |
| Regroupement familial                                       | 2 379                          | 17,2  | 1 986                          | 21,5  | 19,8              |
| Réfugiés et personnes en situation semblable                | 4 305                          | 31,1  | 1 018                          | 11,0  | 322,9             |
| Sélectionnés à l'étranger                                   | 3 756                          | 27,1  | 580                            | 6,3   | 547,6             |
| Reconnus sur place  | 549                            | 4,0   | 438                            | 4,7   | 25,3              |
| Autres immigrants   | 206                            | 1,5   | 166                            | 1,8   | 24,1              |
| Total   | 13 860                         | 100,0 | 9 236                          | 100,0 | 50,1              |
| <b>Part de l'immigration sélectionnée</b>                   |                                | 78,9  |                                | 73,8  |                   |
| <b>Connaissance du français et de l'anglais<sup>1</sup></b> |                                |       |                                |       |                   |
| Français seulement  | 4 763                          | 34,4  | 1 981                          | 21,4  | 140,4             |
| Français et anglais   | 1 299                          | 9,4   | 2 896                          | 31,4  | -55,1             |
| <i>Connaissant le français</i>                              | 6 062                          | 43,7  | 4 877                          | 52,8  | 24,3              |
| Anglais seulement   | 4 369                          | 31,5  | 1 872                          | 20,3  | 133,4             |
| Ni français ni anglais                                      | 3 276                          | 23,6  | 2 487                          | 26,9  | 31,7              |
| Non disponible  | 153                            | 1,1   | -                              | -     | -                 |
| Total   | 13 860                         | 100,0 | 9 236                          | 100,0 | 50,1              |
| <b>Région projetée de destination<sup>2</sup></b>           |                                |       |                                |       |                   |
| Bas-Saint-Laurent   | 45                             | 0,3   | 19                             | 0,2   | 136,8             |
| Saguenay-Lac-Saint-Jean                                     | 64                             | 0,5   | 31                             | 0,3   | 106,5             |
| Capitale-Nationale  | 803                            | 5,8   | 492                            | 5,3   | 63,2              |
| Mauricie  | 79                             | 0,6   | 63                             | 0,7   | 25,4              |
| Estrie  | 397                            | 2,9   | 190                            | 2,1   | 108,9             |
| Montréal  | 10 121                         | 73,0  | 7 320                          | 79,3  | 38,3              |
| Outaouais   | 361                            | 2,6   | 131                            | 1,4   | 175,6             |
| Abitibi-Témiscamingue                                       | 36                             | 0,3   | 28                             | 0,3   | 28,6              |
| Côte-Nord et Nord-du-Québec                                 | 38                             | 0,3   | 24                             | 0,3   | 58,3              |
| Chaudière-Appalaches  | 46                             | 0,3   | 42                             | 0,5   | 9,5               |
| Laval   | 961                            | 6,9   | 306                            | 3,3   | 214,1             |
| Lanaudière  | 126                            | 0,9   | 86                             | 0,9   | 46,5              |
| Laurentides   | 83                             | 0,6   | 56                             | 0,6   | 48,2              |
| Montérégie  | 554                            | 4,0   | 391                            | 4,2   | 41,7              |
| Centre-du-Québec  | 121                            | 0,9   | 51                             | 0,6   | 137,3             |
| Autres régions ou non déterminée                            | 25                             | 0,2   | 6                              | 0,1   | 316,7             |
| Total   | 13 860                         | 100,0 | 9 236                          | 100,0 | 50,1              |

## Immigration au Québec, 1<sup>er</sup> trimestre 2016 et 2015 (suite)

| Caractéristiques   | 1 <sup>er</sup> trimestre 2016 |       | 1 <sup>er</sup> trimestre 2015 |       | Variation<br>en % |
|--|--------------------------------|-------|--------------------------------|-------|-------------------|
|  | n                              | %     | n                              | %     |                   |
| <b>Continent et région de naissance</b>  |                                |       |                                |       |                   |
| Afrique  | 2 813                          | 20,3  | 2 493                          | 27,0  | 12,8              |
| Afrique occidentale  | 764                            | 5,5   | 559                            | 6,1   | 36,7              |
| Afrique orientale  | 280                            | 2,0   | 253                            | 2,7   | 10,7              |
| Afrique du Nord  | 1 206                          | 8,7   | 1 271                          | 13,8  | -5,1              |
| Afrique centrale et méridionale  | 563                            | 4,1   | 410                            | 4,4   | 37,3              |
| Amérique   | 1 828                          | 13,2  | 1 598                          | 17,3  | 14,4              |
| Amérique du Nord   | 220                            | 1,6   | 153                            | 1,7   | 43,8              |
| Amérique centrale  | 211                            | 1,5   | 226                            | 2,4   | -6,6              |
| Amérique du Sud  | 555                            | 4,0   | 649                            | 7,0   | -14,5             |
| Antilles   | 842                            | 6,1   | 570                            | 6,2   | 47,7              |
| Asie   | 6 807                          | 49,1  | 3 554                          | 38,5  | 91,5              |
| Moyen-Orient   | 4 048                          | 29,2  | 641                            | 6,9   | 531,5             |
| Asie occidentale et centrale   | 668                            | 4,8   | 1 013                          | 11,0  | -34,1             |
| Asie orientale   | 1 051                          | 7,6   | 1 175                          | 12,7  | -10,6             |
| Asie méridionale   | 481                            | 3,5   | 366                            | 4,0   | 31,4              |
| Asie du Sud-Est  | 559                            | 4,0   | 359                            | 3,9   | 55,7              |
| Europe   | 2 379                          | 17,2  | 1 579                          | 17,1  | 50,7              |
| Europe occidentale et septentrionale   | 1 580                          | 11,4  | 1 048                          | 11,3  | 50,8              |
| Europe orientale   | 666                            | 4,8   | 410                            | 4,4   | 62,4              |
| Europe méridionale   | 133                            | 1,0   | 121                            | 1,3   | 9,9               |
| Océanie et autres pays   | 33                             | 0,2   | 12                             | 0,1   | 175,0             |
| Total  | 13 860                         | 100,0 | 9 236                          | 100,0 | 50,1              |
| <b>Scolarité des 15 ans et plus</b>  |                                |       |                                |       |                   |
| 0-6 années   | 1 013                          | 9,5   | 1 039                          | 13,9  | -2,5              |
| 7-11 années  | 1 549                          | 14,5  | 921                            | 12,3  | 68,2              |
| 12-13 années   | 1 418                          | 13,3  | 999                            | 13,4  | 41,9              |
| 14-16 années   | 3 011                          | 28,2  | 2 277                          | 30,4  | 32,2              |
| 17 années et plus  | 3 416                          | 32,0  | 2 242                          | 30,0  | 52,4              |
| Information non disponible   | 260                            | 2,4   | -                              | -     | -                 |
| Total  | 10 667                         | 100,0 | 7 478                          | 100,0 | 42,6              |
| <b>Catégorie professionnelle projetée (CNP)<sup>3</sup> des 15 ans et plus</b> |                                |       |                                |       |                   |
| Gestion  | 172                            | 1,9   | 130                            | 2,1   | 32,3              |
| Affaires, finance et administration  | 606                            | 6,7   | 494                            | 8,0   | 22,7              |
| Sciences naturelles et appliquées  | 864                            | 9,6   | 811                            | 13,2  | 6,5               |
| Secteur de la santé  | 335                            | 3,7   | 200                            | 3,3   | 67,5              |
| Sc. sociales, enseignement, admin. publique, religion                          | 353                            | 3,9   | 318                            | 5,2   | 11,0              |
| Arts, culture, sports et loisirs   | 134                            | 1,5   | 115                            | 1,9   | 16,5              |
| Vente et services  | 260                            | 2,9   | 197                            | 3,2   | 32,0              |
| Métiers, transport et machinerie   | 86                             | 1,0   | 87                             | 1,4   | -1,1              |
| Secteur primaire   | 9                              | 0,1   | 8                              | 0,1   | 12,5              |
| Transformation, fabrication et serv. d'utilité publique                        | 29                             | 0,3   | 25                             | 0,4   | 16,0              |
| Entrepreneurs et investisseurs   | 269                            | 3,0   | 457                            | 7,4   | -41,1             |
| Nouveaux travailleurs  | 5 876                          | 65,3  | 3 290                          | 53,5  | 78,6              |
| Travailleurs non classés ailleurs  | 6                              | 0,1   | 16                             | 0,3   | -62,5             |
| Total  | 8 999                          | 100,0 | 6 148                          | 100,0 | 46,4              |

Données préliminaires pour 2015 et 2016.

1. Connaissance linguistique déclarée au moment de l'admission.
2. Destination déclarée par le candidat lors de la sélection ou de l'admission.
3. Profession déclarée par le candidat lors de la sélection ou de l'admission.

Source : Ministère de l'Immigration, de la Diversité et de l'Inclusion, Direction de la planification, de la recherche et des statistiques.