

BULLETIN STATISTIQUE SUR L'IMMIGRATION PERMANENTE AU QUÉBEC – 3^e trimestre et 9 premiers mois de 2016

Ministère de l'Immigration, de la Diversité et de l'Inclusion

Immigration totale

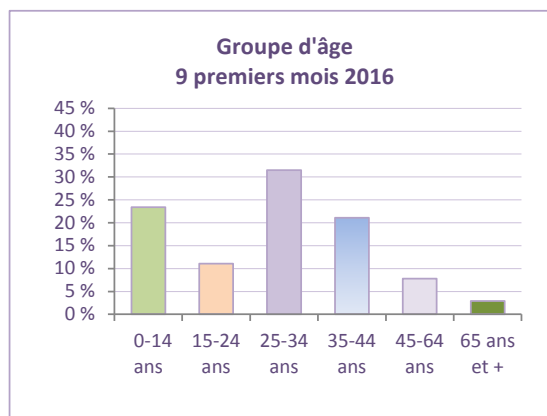
Le volume des admissions permanentes au Québec se situe à 14 709 personnes au troisième trimestre de 2016. Ce nombre d'admissions est supérieur de 6,9 % à celui de 2015 où 13 756 immigrants avaient été admis. Au troisième trimestre de 2014, on dénombrait 14 871 nouveaux arrivants.

Pour les neuf premiers mois de l'année en cours, le Québec a accueilli 43 726 personnes immigrantes, soit une augmentation de 19,9 % par rapport à la même période de 2015, qui totalisait 36 476 nouveaux arrivants. Rappelons que le Plan d'immigration du Québec de 2016 prévoit l'admission de 48 500 à 51 500 personnes au cours de l'ensemble de l'année.

Le volume des admissions en début de l'année a été amplifié, particulièrement, par l'arrivée en grand nombre des réfugiés, qui s'explique par les engagements pris à l'automne 2015 par le gouvernement du Québec pour l'accueil de réfugiés syriens. Ces éléments se reflètent sur les diverses caractéristiques analysées ci-dessous. Mentionnons que ces arrivées étaient nettement moins nombreuses au cours du 3^e trimestre.

Groupe d'âge et sexe

La population immigrante d'arrivée récente est jeune. Au troisième trimestre de 2016, les deux tiers (64,8 %) des immigrants ont moins de 35 ans : les enfants de moins de 15 ans comptent pour le quart (24,6 %) des admissions, les jeunes de 15 à 24 ans totalisent 11,1 % et près du tiers (29,1 %) des nouveaux arrivants ont de 25 à 34 ans. Par ailleurs, un immigrant sur cinq (22,3 %)



est âgé de 35 à 44 ans, alors qu'un immigrant sur dix (11,1 %) a 45 ans et plus.

Cette structure d'âge est relativement semblable à celle observée au trimestre correspondant de 2015. En effet, les personnes immigrantes de moins de 35 ans, qui représentaient 67,0 % des admissions de ce troisième trimestre de 2015, étaient composées d'un peu moins d'enfants de 0-14 ans (22,9 %) mais d'un peu plus de jeune de 15 à 24 ans (12,6 %) alors que celles âgées de 45 ans et plus, qui comptaient pour 12,9 %, étaient composées de moins de personnes de 65 ans et plus (1,7 %). Toutefois, une proportion inférieure était observée au 3^e trimestre de 2015 chez les personnes âgées de 35 à 44 ans (20,2 %).

Les personnes immigrantes admises durant les neuf premiers mois de 2016 affichent également une structure d'âge relativement semblable à celle de la même période de 2015. Pour cette période de 2016, la part relative des jeunes immigrants de moins de 35 ans se situe à 66,0 % contre 66,8 % en 2015 : en 2016, 34,5 % ont moins de 25 ans et 31,5 % ont de 25 à 34 ans (ce sont, en 2015, 33,6 % et 33,2 % respectivement). D'autre part, 21,1 % des nouveaux arrivants sont âgés de 35 à 44 ans (20,6 % en 2015), alors que les immigrants de 45 ans et plus

comptent pour 10,7 % des admissions comparativement à 12,6 % en 2015.

Le mouvement d'immigration se partage à peu près également entre les femmes et les hommes. Au troisième trimestre de 2016, la part relative des femmes (50,8 %) est légèrement supérieure à celle des hommes (49,2 %). Il en est de même pour les neuf premiers mois de 2016, où l'on observe une proportion de 50,5 % pour les femmes et de 49,5 % pour les hommes.

Catégorie d'immigration

Les deux tiers (65,1 %) des nouveaux immigrants ont été admis dans la catégorie de l'immigration économique au troisième trimestre de 2016. La catégorie du regroupement familial représente le cinquième (22,3 %) du mouvement d'immigration, celle des réfugiés et des personnes en situation semblable compte pour 10,0 % et la catégorie des autres immigrants représente 2,5 %.

En comparaison à la période équivalente de 2015, la seule catégorie qui a vu son effectif diminuer est celle des réfugiés et personnes en situation semblable dû à un recul dans la catégorie des réfugiés reconnus sur place. La catégorie de l'immigration économique a augmenté (+ 575 personnes) au troisième trimestre de 2016, ceci grâce à une hausse au sein du groupe des travailleurs qualifiés (+ 410) et des gains de la sous-catégorie d'immigration des gens d'affaires (+ 162). Par ailleurs, un volume du même ordre d'immigrants est noté dans la catégorie des réfugiés et des personnes en situation semblable (- 30 immigrants). Au sein de cette catégorie, on observe une hausse des nouveaux arrivants dans la sous-catégorie des personnes sélectionnées à l'étranger (+ 147). On note par contre un recul des réfugiés admis dans la sous-catégorie des personnes reconnues sur place (- 177). Le regroupement familial enregistre, pour sa part, un gain de 284 personnes.

En comparant les neuf premiers mois de 2016 à ceux de 2015, on constate des gains du nombre de nouvelles personnes immigrantes dans toutes les catégories, dont celle de l'immigration économique (+ 2 215), malgré la baisse du nombre des admissions de la sous-catégorie des gens d'affaires (- 821). Le nombre des nouveaux arrivants est également en hausse dans la catégorie des réfugiés et des personnes en situation semblable (+ 3 769), plus particulièrement au sein de la sous-catégorie des personnes réfugiées sélectionnées à l'étranger (+ 3 905) à cause des personnes en provenance de la Syrie. Finalement, la catégorie du regroupement familial a enregistré aussi une hausse du nombre de nouveaux arrivants (+ 1 001).

Importance de l'immigration sélectionnée

La part de la sélection québécoise dans le mouvement total atteint 73,6 % au troisième trimestre de 2016 comparativement à 72,6 % au même trimestre de 2015.

Par ailleurs, le poids relatif des immigrants sélectionnés au cours des neuf premiers mois de 2016 (76,0 %) est supérieur à celui des neuf premiers mois de 2015 (73,7 %).

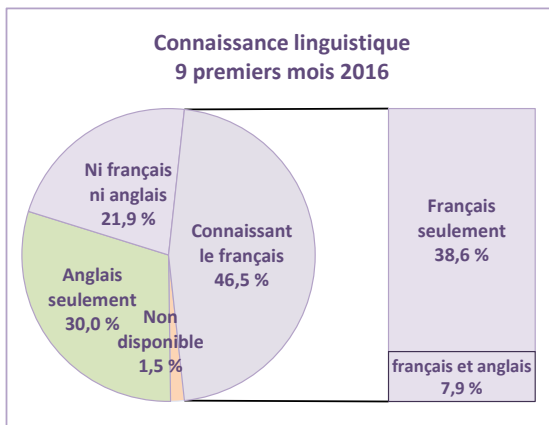
Connaissance du français

Au troisième trimestre de 2016, 46,9 % des nouveaux immigrants ont déclaré connaître le français lors de leur admission comparativement à 58,6 % des nouveaux arrivants au trimestre équivalent de 2015.

Cette baisse de la proportion des personnes immigrantes déclarant connaître le français s'explique principalement par la diminution de la part des immigrants connaissant le français et l'anglais (- 25,7 points de pourcentage) et par la hausse de la part des immigrants connaissant l'anglais seulement (+ 12,0 point de pourcentage). Par ailleurs,

notons une proportion moins importante d'immigrants ne connaissant ni le français ni l'anglais (- 2,2 points de pourcentage). Ce mouvement s'explique par un plus grand nombre de travailleurs qualifiés déclarant connaître uniquement l'anglais suite à certains changements observés dans les pays de provenance.

L'importance du poids relatif des immigrants de la sous-catégorie des travailleurs qualifiés dans l'ensemble du mouvement d'immigration a, en effet, une incidence sur la proportion des immigrants connaissant le français. C'est cette sous-catégorie qui a généralement le plus fort taux de connaissance du français. Au troisième trimestre 2016, 60,4 % d'entre eux déclarent connaître le français, ce qui représente une baisse importante comparée à 79,4 % au même trimestre de 2015.



Pour les neuf premiers mois de 2016, le poids relatif des personnes immigrantes déclarant connaître le français est inférieur à celui de la même période de 2015 (46,5 % comparativement à 57,3 %). Ce recul s'explique par une baisse du poids relatif de personnes connaissant le français et l'anglais (7,9 % comparativement à 31,7 %) et par une hausse du poids relatif d'immigrants déclarant connaître l'anglais seulement (30,0 % comparativement à 18,1 %).

Ce recul provient de la hausse du nombre des réfugiés qui déclarent généralement

connaître le français dans une moindre proportion que l'immigration économique. Au cours des neuf premiers mois de 2016, les réfugiés représentaient 17,8 % des immigrants admis comparé à 11,0 % pour la période correspondante l'an dernier. Aussi, l'impact a été amplifié par le fait d'une proportion plus faible de travailleurs qualifiés connaissant le français : 64,5 % d'entre eux ont déclaré le connaître comparativement à 79,3 % pour la même période en 2015.

Destination projetée

Trois personnes immigrantes sur quatre (76,4 %) admises au cours du troisième trimestre de 2016 ont déclaré avoir l'intention de s'installer sur l'île de Montréal. Au deuxième rang des régions de destination, on retrouve la région de la Capitale-Nationale (6,2 %), suivie de celle de la Montérégie (4,7 %) et de la région de Laval (4,0 %).

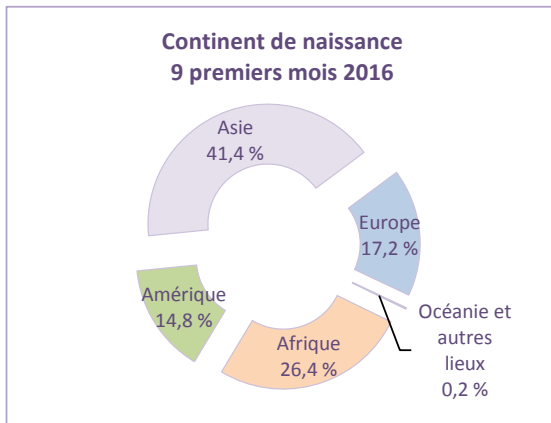
La hausse dans le nombre d'admissions se reflète dans plusieurs des régions de destination du Québec. Toutefois, les régions des Laurentides (+ 48,9 %) et de l'Outaouais (+ 35,8 %) enregistrent de fortes hausses comparées à l'ensemble du Québec (+ 6,9 %).

Pour les neuf premiers mois, les principales régions projetées de destination des personnes qui ont immigré depuis le début de l'année 2016 varient peu. La région administrative de Montréal occupe le premier rang avec 75,0 % des admissions, suivie de la Capitale-Nationale (6,1 %), de Laval (5,0 %) et de la Montérégie (4,6 %).

Région de naissance

Plus du tiers (37,9 %) des immigrants admis lors du troisième trimestre de 2016 sont originaires de l'Asie, alors que 31,5 % proviennent de l'Afrique, 15,6 % de l'Europe et 14,9 % de l'Amérique. Notons que plus du

tiers (37,2 %) des nouveaux arrivants provient principalement de trois régions, soit de l'Afrique du Nord (14,7 %), de l'Asie orientale (14,1 %) et de l'Europe occidentale et septentrionale (8,4 %).



Au cours du troisième trimestre de 2016, comparativement à celui de 2015, on note une hausse du volume des immigrants nés en Amérique (+ 141 immigrants). Cette augmentation s'explique principalement par un volume plus élevé de nouveaux arrivants originaires d'Amérique du Sud (+ 157 personnes). Par ailleurs, l'Asie est le continent qui a enregistré la plus forte augmentation du nombre d'immigrants (+ 938). On note particulièrement une hausse du nombre d'immigrants en provenance de l'Asie orientale (+ 844) et de l'Asie du Sud-Est (+ 158). Le volume des immigrants nés en Afrique a par contre diminué (- 95), particulièrement celui des immigrants originaires de l'Afrique du Nord (- 221). Aussi, on observe une stagnation du nombre d'immigrants en provenance de l'Europe (- 20), résultat d'un volume égal de gain en Europe orientale (+ 385) comblant la perte en provenance d'Europe occidentale et septentrionale (- 387).

Au cours des neuf premiers mois de 2016, comparativement à la même période de 2015, on note une augmentation du nombre d'immigrants originaires du continent américain (+ 730). Cette hausse s'explique essentiellement par un volume plus élevé de nouveaux arrivants nés aux Antilles (+ 625)

et en Amérique du Sud (+ 155). Le volume des immigrants nés en Afrique a par contre diminué (- 165), ce recul étant attribuable au nombre inférieur de personnes natives d'Afrique du Nord (- 710) bien que compensé partiellement par une augmentation des personnes natives de l'Afrique occidentale (+ 417) et de l'Afrique centrale (+ 265). Par ailleurs, on observe une hausse des admissions chez les natifs d'Europe (+ 1 072), conséquence d'une hausse des immigrants natifs de l'Europe orientale (+ 941) et de l'Europe occidentale et septentrionale (+ 172). Le nombre des immigrants originaires de l'Asie enregistre la plus forte hausse (+ 5 590), principalement observée chez les immigrants nés au Moyen-Orient (+ 3 826) et ceux de l'Asie orientale (+ 995).

Les trois principaux pays de naissance des immigrants admis au troisième trimestre de 2016 sont la Chine (12,6 %), la France (7,2 %) et l'Algérie (6,9 %). Ils sont suivis par l'Iran (4,4 %) et Haïti (4,4 %). Ces cinq pays totalisent le tiers (35,5 %) du mouvement total d'immigration de ce trimestre. La Syrie se positionne au 9^e rang au troisième trimestre de 2016 avec 567 personnes (3,9 %) après avoir été au 1^{er} et 5^e rang respectivement aux deux trimestres précédents. Au même trimestre de 2015, les principaux pays de naissance étaient la France (10,3 %), la Chine (8,1 %), l'Iran (7,1 %), l'Algérie (6,5 %) et le Maroc (5,6 %). La Syrie ne se situait pas, à ce moment, parmi les dix principaux pays de provenance des admissions.

Pour les neuf premiers mois de 2016, on retrouve la Syrie au premier rang avec 10,8 % des admissions, suivie par la France (9,0 %), la Chine (8,7 %), l'Algérie (5,1 %) et l'Iran (4,9 %).

Scolarité

Parmi les immigrants âgés de 15 ans et plus qui ont été admis durant le troisième

trimestre de 2016, 65,8 % détiennent une scolarisation équivalente à au moins 14 années. Ce poids relatif s'établissait à 63,3 % à la période équivalente de 2015. Pour les neuf premiers mois de 2016, ce poids relatif se situe à 64,1 % comparé à une part de 63,0 % pour la période équivalente de 2015.

Profession projetée

Parmi les nouveaux arrivants âgés de 15 ans et plus admis au cours du troisième trimestre de 2016, 83,0 % avaient l'intention d'intégrer le marché du travail québécois. Cette proportion est du même ordre que celle observée au même trimestre de 2015 (82,2 %).

Au troisième trimestre de 2016, les principales catégories professionnelles projetées des immigrants actifs âgés de 15 ans et plus sont celle des sciences naturelles et appliquées, celle des affaires, de la finance et de l'administration, celle de la santé ainsi que celle des sciences sociales, de l'enseignement et de l'administration publique. Ces quatre catégories professionnelles totalisent le tiers des immigrants actifs admis au cours de ce trimestre. Au trimestre correspondant de 2015, les principales catégories professionnelles projetées sont celle des sciences naturelles et appliquées, celle des affaires, de la finance et de l'administration, celle des entrepreneurs et investisseurs ainsi que celle des sciences sociales, de l'enseignement et de l'administration publique. Pour les neuf premiers mois de 2016, le taux d'activité projeté des immigrants de 15 ans et plus se situe à 84,1 %, un taux plus élevé que celui de 82,8 % observé pour la même période de 2015.

Les nouveaux travailleurs¹ représentent 54,2 % des immigrants actifs admis durant le troisième trimestre de 2016, en baisse par rapport à la période correspondante de 2015 (55,3 %). On retrouve 32,4 % de ces personnes dans la catégorie de l'immigration économique, 46,1 % pour le regroupement familial, 15,3 % dans la catégorie des réfugiés et des personnes en situation semblable, ainsi que 6,1 % parmi les autres immigrants. Aussi, ces nouveaux travailleurs, représentent 58,0 % des immigrants actifs admis durant les neuf premiers mois de 2016. Parmi ceux-ci, on retrouve 33,4 % dans la catégorie de l'immigration économique, 36,1 % dans celle du regroupement familial, 26,1 % dans la catégorie des réfugiés et des personnes en situation semblable, ainsi que 4,4 % parmi les autres immigrants.

1. Résidents permanents âgés de 15 ans et plus qui ont l'intention de se joindre à la population active, mais qui n'ont précisé aucune profession sur leur demande de résidence permanente



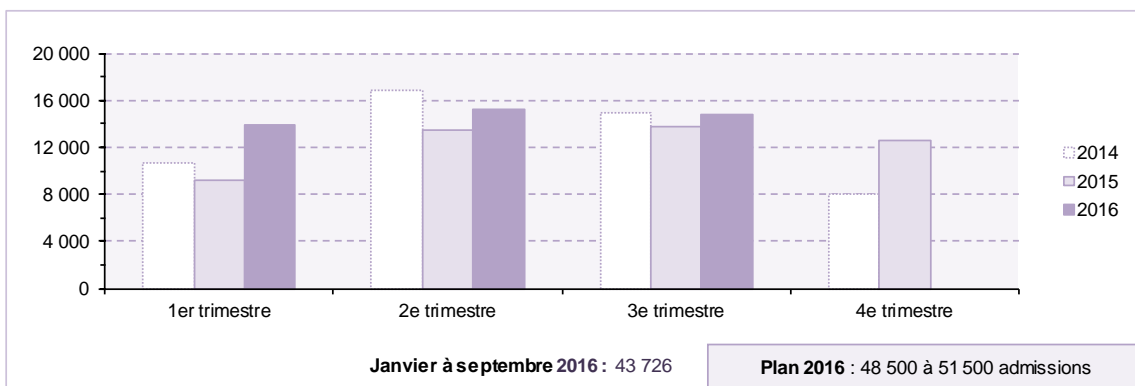
Réalisation:
Christine Beausoleil

Coordination:
Chakib Benzakour

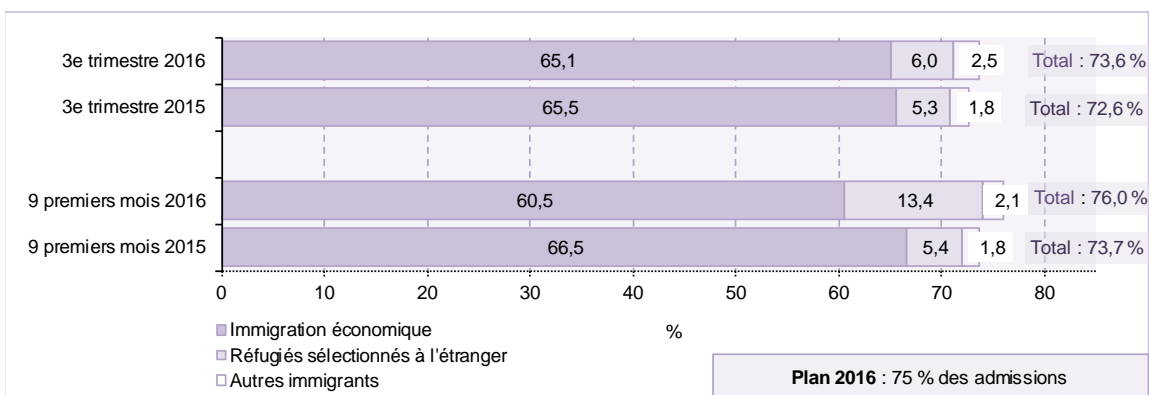
Direction de la planification, de la
recherche et des statistiques:

Anne-Marie Fadel,
Directrice

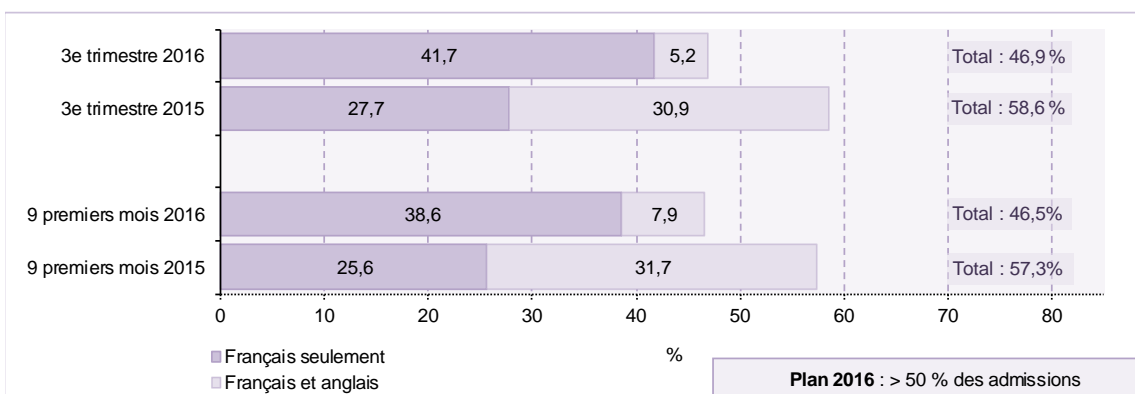
Immigration au Québec par trimestre, 2014 à 2016



Part de l'immigration sélectionnée par le Québec, 3^{es} trimestres 2016 et 2015, 9 premiers mois 2016 et 2015



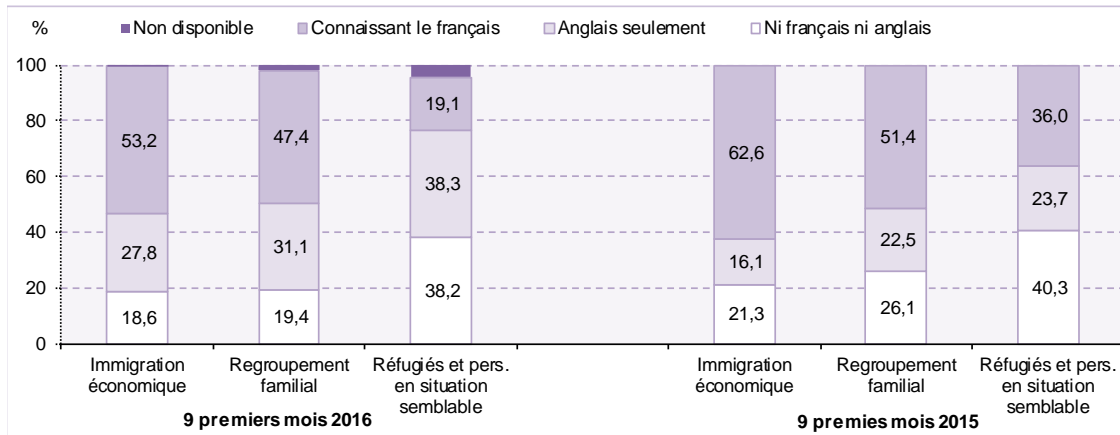
Part de l'immigration au Québec connaissant le français, 3^{es} trimestres 2016 et 2015, 9 premiers mois 2016 et 2015



Données préliminaires pour 2014, 2015 et 2016.

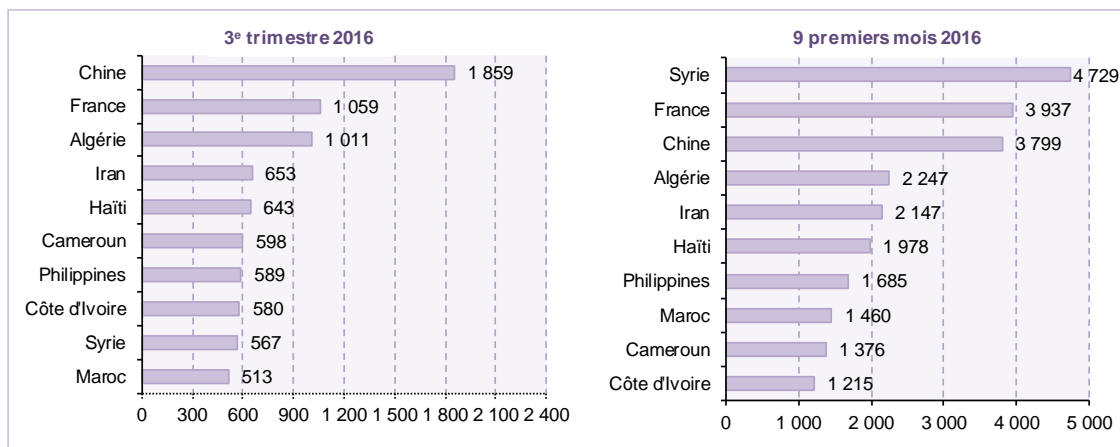
Source : Ministère de l'Immigration, de la Diversité et de l'Inclusion, Direction de la planification, de la recherche et des statistiques.

Immigration au Québec selon la catégorie et la connaissance du français et de l'anglais, 9 premiers mois 2016 et 2015

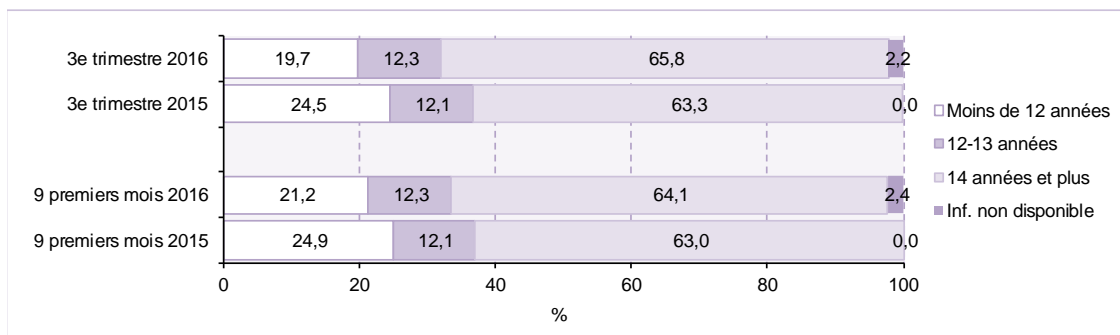


Note : La catégorie « autres immigrants » n'est pas présentée.

Immigration au Québec selon les principaux pays de naissance 3^e trimestre 2016 et 9 premiers mois 2016



Immigration au Québec selon la scolarité des 15 ans et plus 3^{es} trimestres 2016 et 2015, 9 premiers mois 2016 et 2015



Données préliminaires pour 2015 et 2016.

Source : Ministère de l'Immigration, de la Diversité et de l'Inclusion, Direction de la planification, de la recherche et des statistiques.

Immigration au Québec, 3^e trimestre 2016 et 9 premiers mois 2016 et 2015

Caractéristiques	3 ^e trimestre 2016		9 premiers mois 2016		9 premiers mois 2015		Variation en %
	n	%	n	%	n	%	
Immigration totale	14 709	100,0	43 726	100,0	36 476	100,0	19,9
Groupe d'âge							
0-14 ans	3 624	24,6	10 231	23,4	7 918	21,7	29,2
15-24 ans	1 638	11,1	4 834	11,1	4 343	11,9	11,3
25-34 ans	4 274	29,1	13 786	31,5	12 118	33,2	13,8
35-44 ans	3 278	22,3	9 232	21,1	7 521	20,6	22,7
45-64 ans	1 227	8,3	3 390	7,8	3 924	10,8	-13,6
65 ans et plus	408	2,8	1 281	2,9	652	1,8	96,5
Non disponible	260	1,8	972	2,2	-	-	0,0
Total	14 709	100,0	43 726	100,0	36 476	100,0	19,9
Sexe							
Femmes	7 478	50,8	22 064	50,5	18 420	50,5	19,8
Hommes	7 231	49,2	21 662	49,5	18 031	49,4	20,1
Non disponible		-		-	25	0,1	-100,0
Total	14 709	100,0	43 726	100,0	36 476	100,0	19,9
Catégorie d'immigration							
Immigration économique	9 579	65,1	26 454	60,5	24 239	66,5	9,1
Travailleurs qualifiés	7 364	50,1	21 495	49,2	18 661	51,2	15,2
Gens d'affaires, total	1 938	13,2	4 005	9,2	4 826	13,2	-17,0
Entrepreneurs	42	0,3	108	0,2	168	0,5	-35,7
Travailleurs autonomes	19	0,1	67	0,2	110	0,3	-39,1
Investisseurs	1 877	12,8	3 830	8,8	4 548	12,5	-15,8
Aides familiaux	277	1,9	954	2,2	749	2,1	27,4
Autres		-		-	3	-	-100,0
Regroupement familial	3 285	22,3	8 599	19,7	7 598	20,8	13,2
Réfugiés et personnes en situation semblable	1 476	10,0	7 768	17,8	3 999	11,0	94,2
Sélectionnés à l'étranger	876	6,0	5 880	13,4	1 975	5,4	197,7
Reconnus sur place	600	4,1	1 888	4,3	2 024	5,5	-6,7
Autres immigrants	369	2,5	905	2,1	640	1,8	41,4
Total	14 709	100,0	43 726	100,0	36 476	100,0	19,9
Part de l'immigration sélectionnée		73,6		76,0		73,7	
Connaissance du français et de l'anglais¹							
Français seulement	6 136	41,7	16 889	38,6	9 353	25,6	80,6
Français et anglais	771	5,2	3 470	7,9	11 575	31,7	-70,0
<i>Connaissant le français</i>	6 907	46,9	20 359	46,5	20 928	57,3	-2,7
Anglais seulement	4 425	30,1	13 117	30,0	6 594	18,1	98,9
Ni français ni anglais	3 119	21,2	9 575	21,9	8 952	24,5	7,0
Non disponible	258	1,8	675	1,5	2	-	-
Total	14 709	100,0	43 726	100,0	36 474	100,0	19,9
Région projetée de destination²							
Bas-Saint-Laurent	48	0,3	127	0,3	86	0,2	47,7
Saguenay-Lac-Saint-Jean	53	0,4	158	0,4	123	0,3	28,5
Capitale-Nationale	908	6,2	2 671	6,1	2 172	6,0	23,0
Mauricie	98	0,7	268	0,6	252	0,7	6,3
Estrie	332	2,3	1 129	2,6	767	2,1	47,2
Montréal	11 245	76,4	32 795	75,0	28 182	77,3	16,4
Outaouais	330	2,2	1 027	2,3	641	1,8	60,2
Abitibi-Témiscamingue	32	0,2	115	0,3	108	0,3	6,5
Côte-Nord et Nord-du-Québec	29	0,2	84	0,2	79	0,2	6,3
Chaudière-Appalaches	66	0,4	168	0,4	186	0,5	-9,7
Laval	587	4,0	2 203	5,0	1 438	3,9	53,2
Lanaudière	96	0,7	320	0,7	309	0,8	3,6
Laurentides	134	0,9	326	0,7	252	0,7	29,4
Montérégie	689	4,7	2 013	4,6	1 679	4,6	19,9
Centre-du-Québec	50	0,3	250	0,6	174	0,5	43,7
Autres régions ou non déterminée	12	0,1	72	0,2	28	0,1	...
Total	14 709	100,0	43 726	100,0	36 476	100,0	19,9

Immigration au Québec, 3^e trimestre 2016 et 9 premiers mois 2016 et 2015 (suite)

Caractéristiques	3 ^e trimestre 2016		9 premiers mois 2016		9 premiers mois 2015		Variation en %
	n	%	n	%	n	%	
Continent et région de naissance							
Afrique	4 633	31,5	11 532	26,4	11 697	32,1	-1,4
Afrique occidentale	1 157	7,9	2 816	6,4	2 399	6,6	17,4
Afrique orientale	342	2,3	1 054	2,4	1 178	3,2	-10,5
Afrique du Nord	2 161	14,7	5 343	12,2	6 053	16,6	-11,7
Afrique centrale	961	6,5	2 282	5,2	2 017	5,5	13,1
Afrique méridionale	12	0,1	37	0,1	50	0,1	-26,0
Amérique	2 193	14,9	6 491	14,8	5 761	15,8	12,7
Amérique du Nord	269	1,8	740	1,7	615	1,7	20,3
Amérique centrale	237	1,6	713	1,6	888	2,4	-19,7
Amérique du Sud	700	4,8	2 099	4,8	1 944	5,3	8,0
Antilles	987	6,7	2 939	6,7	2 314	6,3	27,0
Asie	5 576	37,9	18 094	41,4	12 504	34,3	44,7
Moyen-Orient	1 196	8,1	6 613	15,1	2 787	7,6	137,3
Asie occidentale et centrale	986	6,7	3 064	7,0	3 662	10,0	-16,3
Asie orientale	2 072	14,1	4 346	9,9	3 351	9,2	29,7
Asie méridionale	607	4,1	1 983	4,5	1 265	3,5	56,8
Asie du Sud-Est	715	4,9	2 088	4,8	1 439	3,9	45,1
Europe	2 289	15,6	7 524	17,2	6 452	17,7	16,6
Europe occidentale et septentrionale	1 235	8,4	4 517	10,3	4 345	11,9	4,0
Europe orientale	895	6,1	2 569	5,9	1 628	4,5	57,8
Europe méridionale	159	1,1	438	1,0	479	1,3	-8,6
Océanie et autres lieux	18	0,1	85	0,2	62	0,2	37,1
Total	14 709	100,0	43 726	100,0	36 476	100,0	19,9
Scolarité des 15 ans et plus							
0-6 années	698	6,3	2 568	7,7	3 724	13,0	-31,0
7-11 années	1 487	13,4	4 532	13,5	3 411	11,9	32,9
12-13 années	1 367	12,3	4 132	12,3	3 449	12,1	19,8
14-16 années	3 532	31,9	10 051	30,0	8 560	30,0	17,4
17 années et plus	3 755	33,9	11 411	34,1	9 410	33,0	21,3
Information non disponible	246	2,2	801	2,4	4	-	-
Total	11 085	100,0	33 495	100,0	28 558	100,0	17,3
Catégorie professionnelle projetée (CNP)³ des 15 ans et plus							
Gestion	280	3,0	719	2,6	582	2,5	23,5
Affaires, finance et administration	850	9,2	2 252	8,0	2 060	8,7	9,3
Sciences naturelles et appliquées	1 086	11,8	3 325	11,8	3 015	12,8	10,3
Secteur de la santé	505	5,5	1 464	5,2	921	3,9	59,0
Sc. sociales, enseignement, admin. publique, religion	440	4,8	1 253	4,4	1 255	5,3	-0,2
Arts, culture, sports et loisirs	148	1,6	482	1,7	464	2,0	3,9
Vente et services	227	2,5	811	2,9	824	3,5	-1,6
Métiers, transport et machinerie	80	0,9	276	1,0	322	1,4	-14,3
Secteur primaire	14	0,2	28	0,1	54	0,2	-48,1
Transformation, fabrication et serv. d'utilité publique	20	0,2	71	0,3	83	0,4	-14,5
Entrepreneurs et investisseurs	542	5,9	1 121	4,0	1 329	5,6	-15,7
Nouveaux travailleurs	4 986	54,2	16 335	58,0	12 681	53,6	28,8
Travailleurs non classés ailleurs	20	0,2	34	0,1	47	0,2	-27,7
Total	9 198	100,0	28 171	100,0	23 637	100,0	19,2

Données préliminaires pour 2015 et 2016.

83,0

84,1

82,8

1. Connaissance linguistique déclarée au moment de l'admission.

2. Destination déclarée par le candidat lors de la sélection ou de l'admission.

3. Profession déclarée par le candidat lors de la sélection ou de l'admission.

Source : Ministère de l'Immigration, de la Diversité et de l'Inclusion, Direction de la planification, de la recherche et des statistiques.