

BULLETIN STATISTIQUE SUR L'IMMIGRATION PERMANENTE AU QUÉBEC – 4^e trimestre et année 2016

Ministère de l'Immigration, de la Diversité et de l'Inclusion

Immigration totale

Le nombre des admissions permanentes au Québec se situe à 9 421 personnes au quatrième trimestre de 2016. Ce nombre d'admissions est inférieur de 25,1 % à celui de 2015, où 12 577 personnes immigrantes avaient été admises. Au quatrième trimestre de 2014, il y avait eu 7 985 nouveaux arrivants.

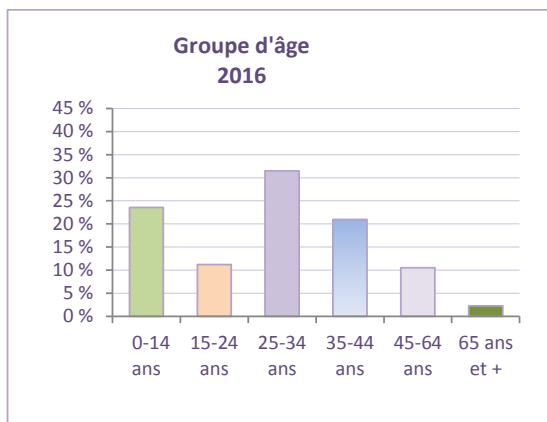
Pour l'année 2016, le Québec a accueilli 53 084 personnes immigrantes, soit une augmentation de 8,4 % par rapport à l'année 2015, qui totalisait 48 966 nouveaux arrivants.

Rappelons que le Plan d'immigration du Québec 2016 prévoyait l'admission de 48 500 à 51 500 personnes au cours de l'ensemble de l'année.

Le nombre des admissions en début de l'année a été amplifié, particulièrement au premier trimestre, par l'arrivée d'un grand nombre de réfugiés, à la suite des engagements pris à l'automne 2015 par le gouvernement du Québec pour l'accueil de réfugiés syriens. Ces éléments se reflètent sur les diverses caractéristiques décrites ci-dessous.

Groupe d'âge et sexe

La population immigrante d'arrivée récente est jeune. Au quatrième trimestre de 2016, les deux tiers (67,4 %) des personnes immigrantes ont moins de 35 ans : les enfants de moins de 15 ans comptent pour le quart (24,6 %) des admissions, les jeunes de 15 à 24 ans totalisent 11,7 % et près du tiers (31,1 %) des nouveaux arrivants ont de 25 à 34 ans. Par ailleurs, une personne immigrante sur cinq (20,2 %) est âgée de 35



à 44 ans, alors qu'une personne immigrante sur huit (12,5 %) a 45 ans et plus.

Cette structure d'âge est relativement semblable à celle observée au trimestre correspondant de 2015. En effet, les personnes immigrantes de moins de 35 ans, qui représentaient 65,5 % des admissions de ce quatrième trimestre de 2015, comparativement à celles de 2016, étaient composées d'un peu moins d'enfants de 0 à 14 ans (21,7 %), mais d'un peu plus de jeunes de 15 à 24 ans (13,0 %) alors que le groupe de 45 ans et plus (14,2 %), était davantage composé de personnes de 45 à 64 ans (11,5 %). Chez les personnes âgées de 35 à 44 ans (20,3 %), une proportion similaire était observée au 4^e trimestre de 2015 et de 2016.

Les personnes immigrantes admises durant l'année 2016 affichent également une structure d'âge très semblable à celle observée en 2015. Pour l'année 2016, la part relative des personnes immigrantes de moins de 35 ans se situe à 66,3 % (66,4 % en 2015) : en 2016, 34,8 % ont moins de 25 ans et 31,5 % ont de 25 à 34 ans (33,8 % et 32,6 % respectivement en 2015). Les nouveaux arrivants âgés de 35 à 44 ans représentent 21,0 % en 2016 (20,6 % en 2015), alors que les immigrants de 45 ans

et plus comptent pour 12,8 % des admissions (13,0 % en 2015).

Le mouvement d'immigration compte un peu plus de femmes que d'hommes. Au quatrième trimestre de 2016, la part relative des femmes (52,2 %) est supérieure à celle des hommes (47,8 %). Elle est presque égale pour l'ensemble des douze mois de 2016, avec une proportion de 50,8 % pour les femmes et de 49,2 % pour les hommes.

Catégorie d'immigration

Un peu plus de la moitié (54,6 %) des nouvelles personnes immigrantes ont été admises dans la catégorie de l'immigration économique au quatrième trimestre de 2016. La catégorie du regroupement familial représente environ le quart (26,8 %) du mouvement d'immigration, celle des réfugiés et des personnes en situation semblable compte pour 16,7 % et la catégorie des autres immigrants représente 1,9 %.

En comparaison à la période équivalente de 2015, on a pu observer une diminution de l'effectif dans toutes les catégories, mais de façon plus importante dans celle des réfugiés et personnes en situation semblable (- 2 045 personnes). La catégorie de l'immigration économique a aussi diminué (- 584 personnes) au quatrième trimestre de 2016. Cette diminution est due à une baisse au sein du groupe des travailleurs qualifiés (- 402) qui n'a pu être compensée par les faibles gains de la sous-catégorie d'immigration des gens d'affaires (+ 26). Le regroupement familial enregistre aussi une baisse de 381 personnes.

En comparant l'ensemble de l'année 2016 à celle de 2015, on constate toutefois des hausses de nouvelles personnes immigrantes dans toutes les catégories, dont celle de l'immigration économique (+1 697), malgré la baisse du nombre des admissions de la sous-catégorie des gens

d'affaires (- 784). Le nombre des nouveaux arrivants est également en hausse dans la catégorie des personnes de la catégorie des réfugiés et des personnes en situation semblable (+ 1 669), plus particulièrement au sein de la sous-catégorie des personnes réfugiées sélectionnées à l'étranger (+ 2 393), pour la grande majorité en provenance de la Syrie. Finalement, la catégorie du regroupement familial a enregistré également une hausse du nombre de nouveaux arrivants (+ 633).

Importance de l'immigration sélectionnée

La part de la sélection québécoise dans le mouvement total atteint 69,0 % au quatrième trimestre de 2016 soit le même niveau que celui de 2015 (69,0 %).

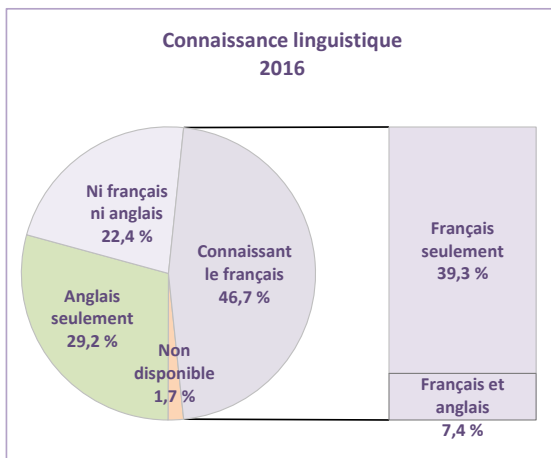
Par ailleurs, cette part au cours de l'année 2016 (74,7 %) est supérieure à celle de 2015 (72,5 %).

Connaissance du français

Au quatrième trimestre de 2016, 47,0 % des nouvelles personnes immigrantes ont déclaré connaître le français lors de leur admission, comparativement à 50,3 % des nouveaux arrivants au trimestre équivalent de 2015.

Cette baisse de la proportion des personnes immigrantes déclarant connaître le français s'explique principalement par la diminution de la part des personnes immigrantes connaissant le français et l'anglais (- 15,4 points de pourcentage). Par ailleurs, notons une proportion plus importante de personnes immigrantes ne connaissant ni le français ni l'anglais (+ 1,9 point de pourcentage). Ce mouvement s'explique par un plus grand nombre de travailleurs qualifiés déclarant connaître uniquement l'anglais à la suite de certains changements observés dans les pays de provenance.

L'importance du poids relatif des personnes immigrantes de la sous-catégorie des travailleurs qualifiés dans l'ensemble du mouvement d'immigration a, en effet, une incidence sur la proportion des personnes immigrantes connaissant le français. C'est cette sous-catégorie qui a généralement le plus fort taux de connaissance du français. Au quatrième trimestre 2016, 63,7 % d'entre elles déclarent connaître le français, ce qui représente une baisse importante comparée à 74,0 % au même trimestre de 2015.



Pour l'année 2016, le poids relatif des personnes immigrantes déclarant connaître le français est inférieur à celui de 2015 (46,7 % comparativement à 55,5 %). Ce recul s'explique par une baisse du poids relatif de personnes connaissant le français et l'anglais (7,4 % comparativement à 28,8 %) et par une hausse du poids relatif des personnes immigrantes déclarant connaître l'anglais seulement (29,2 % comparativement à 20,3 %).

Ce recul provient également d'une proportion plus faible de travailleurs qualifiés connaissant le français : 64,4 % d'entre eux ont déclaré le connaître comparativement à 78,3 % pour 2015, combiné à la hausse du nombre des personnes réfugiées au cours de 2016 qui déclarent généralement connaître le français dans une moindre proportion que l'immigration économique. Dans

l'ensemble, les personnes immigrantes de la catégorie des réfugiés représentaient 17,5 % de l'ensemble, comparé à 15,5 % pour l'an dernier. Pour contrer la baisse dans la proportion de personnes immigrantes connaissant le français, des modifications au Règlement sur la pondération applicable à la sélection des ressortissants étrangers ont été effectuées. Ces modifications à la pondération sont entrées en vigueur le 8 mars 2017.

Destination projetée

Près de sept personnes immigrantes sur dix (67,8 %) admises au cours du quatrième trimestre de 2016 ont déclaré avoir l'intention de s'installer sur l'île de Montréal. Au deuxième rang des régions de destination, on retrouve la région de la Capitale-Nationale (7,8 %), suivie de celle de la Montérégie (6,2 %) et de la région de Laval (4,7 %).

La baisse dans le nombre d'admissions au quatrième trimestre de 2016 se répercute dans plusieurs régions de destination du Québec. Toutefois, les régions du Centre du Québec (+ 53,9 %) et de l'Outaouais (+ 15,4 %) enregistrent des hausses alors que la proportion est en baisse (- 25,1 %) pour l'ensemble du Québec.

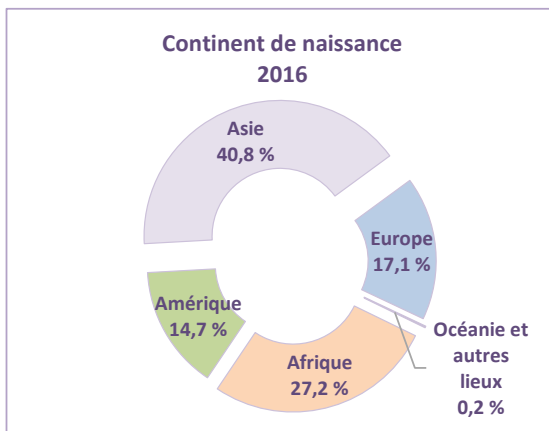
Pour l'ensemble de l'année 2016, les principales régions projetées de destination des personnes qui ont immigré en 2016 varient peu. La région administrative de Montréal occupe le premier rang avec 73,3 % des admissions, suivie de la Capitale-Nationale (6,5 %), de Laval (5,0 %) et de la Montérégie (5,0 %).

Région de naissance

Plus du tiers (38,4 %) des personnes immigrantes admises lors du quatrième trimestre de 2016 sont originaires de l'Asie, alors que 30,8 % proviennent de l'Afrique, 16,6 % de l'Europe et 14,1 % de l'Amérique.

Notons que le tiers (32,5 %) des personnes nouvellement arrivées provient principalement de trois régions, soit de l'Afrique du Nord (11,8 %), du Moyen-Orient (11,5 %) et de l'Afrique occidentale (9,2 %).

Au cours du quatrième trimestre de 2016, comparativement à celui de 2015, on note une baisse du nombre des personnes immigrantes nées en Amérique (- 642). Cette diminution s'explique principalement par un nombre moins élevé de nouveaux arrivants originaires des Antilles (- 374 personnes). Par ailleurs, l'Asie est le continent qui a enregistré la plus forte diminution du nombre de personnes immigrantes (- 1 319), principalement des personnes immigrantes en provenance du Moyen-Orient (-1 240), et de l'Afrique (- 900), particulièrement de l'Afrique Centrale (- 478) et de l'Afrique du Nord (- 392). Le nombre de personnes immigrantes en provenance de l'Europe a également baissé (- 291), ce qui est principalement dû à une baisse de personnes en provenance d'Europe orientale (- 126).



Pour l'ensemble de l'année 2016, la plus grande proportion des personnes admises est née en Asie (40,8 %), suivie par l'Afrique (27,2 %), l'Europe (17,1 %) et l'Amérique (14,7 %). Pour cette période, comparativement à 2015, on note une faible augmentation du nombre de personnes immigrantes originaires du continent américain (+ 110). Cette hausse s'explique

essentiellement par un nombre plus élevé de nouveaux arrivants nés aux Antilles (+ 262) qui a compensé en partie le nombre moins élevé en provenance d'Amérique centrale (- 294). Le nombre des personnes immigrantes nées en Afrique a par contre diminué (- 1 055), ce recul étant attribuable au nombre inférieur de personnes natives d'Afrique du Nord (- 1 099) et de l'Afrique centrale (- 213) que n'a pu compenser le gain des personnes natives de l'Afrique occidentale (+ 419). Aussi, on observe une hausse des admissions chez les personnes natives d'Europe (+ 799), conséquence d'une hausse des personnes immigrantes natives de l'Europe orientale (+ 819) et de l'Europe occidentale et septentrionale (+ 108). Le nombre des personnes originaires de l'Asie enregistre la plus forte hausse (+ 4 245), principalement observée chez les personnes immigrantes nées au Moyen-Orient (+ 2 547) et celles de l'Asie orientale (+ 1 157).

Les trois principaux pays de naissance des personnes immigrantes admises au quatrième trimestre de 2016 sont la Syrie (8,6 %), la Chine (7,9 %) et la France (7,3 %). Ils sont suivis par la Côte d'Ivoire (5,3 %) et l'Algérie (4,6 %). Ces cinq pays totalisent le tiers (33,7 %) du mouvement total d'immigration de ce trimestre. Au même trimestre de 2015, les principaux pays de naissance étaient la Syrie (14,4 %), Haïti (6,0 %), la France (5,9 %), la Chine (4,8 %) et l'Algérie (4,3 %).

Les pays de naissance de la plus grande proportion de personnes immigrantes admises en 2016 sont : la Syrie (10,4 %), suivie par la France (8,7 %), la Chine (8,6 %), l'Algérie (5,0 %) et l'Iran (4,9 %).

Scolarité

Parmi les personnes immigrantes âgées de 15 ans et plus qui ont été admises durant le quatrième trimestre de 2016, 61,8 % détiennent une scolarisation équivalente à

au moins 14 années. Ce poids relatif s'établissait à 57,9 % à la période équivalente de 2015. Pour l'ensemble de l'année de 2016, ce poids se situe à 63,7 % comparé à une part de 61,7 % pour 2015.

Profession projetée

Parmi les personnes nouvellement arrivées âgées de 15 ans et plus admises au cours du quatrième trimestre de 2016, 81,8 % avaient l'intention d'intégrer le marché du travail québécois. Cette proportion est du même ordre que celle observée au même trimestre de 2015 (83,7 %).

Au quatrième trimestre de 2016, les principales catégories professionnelles projetées des personnes immigrantes actives âgées de 15 ans et plus sont celle des sciences naturelles et appliquées, celle des affaires, de la finance et de l'administration, celle de la santé ainsi que celle des sciences sociales, de l'enseignement et de l'administration publique. Un tiers des personnes immigrantes actives admises au cours de ce trimestre se destinent à ces quatre catégories professionnelles. Au trimestre correspondant de 2015, les principales catégories professionnelles projetées étaient les mêmes. Pour l'ensemble de l'année 2016, le taux d'activité projeté des personnes immigrantes de 15 ans et plus se situe à 83,7 %, un taux comparable à celui observé pour la même période de 2015 (83,0 %).

Les nouveaux travailleurs¹ représentent 59,2 % des personnes immigrantes actives admises durant le quatrième trimestre de 2016, en baisse par rapport à la période correspondante de 2015 (66,7 %). Parmi ces personnes, 28,3 % sont admises dans la catégorie de l'immigration économique, 47,9 % dans celle du regroupement familial, 19,3 % dans la catégorie des réfugiés et des

personnes en situation semblable, et 4,5 % dans celle des autres immigrants.

Pour l'année 2016 dans son ensemble, ces nouveaux travailleurs représentent 58,2 % des personnes immigrantes actives admises. Parmi celles-ci, 32,5 % sont admises dans la catégorie de l'immigration économique, 38,2 % dans celle du regroupement familial, 24,8 % dans la catégorie des réfugiés et des personnes en situation semblable et 4,4 % dans celle des autres immigrants.

1. Résidents permanents âgés de 15 ans et plus qui ont l'intention de se joindre à la population active, mais qui n'ont précisé aucune profession sur leur demande de résidence permanente.



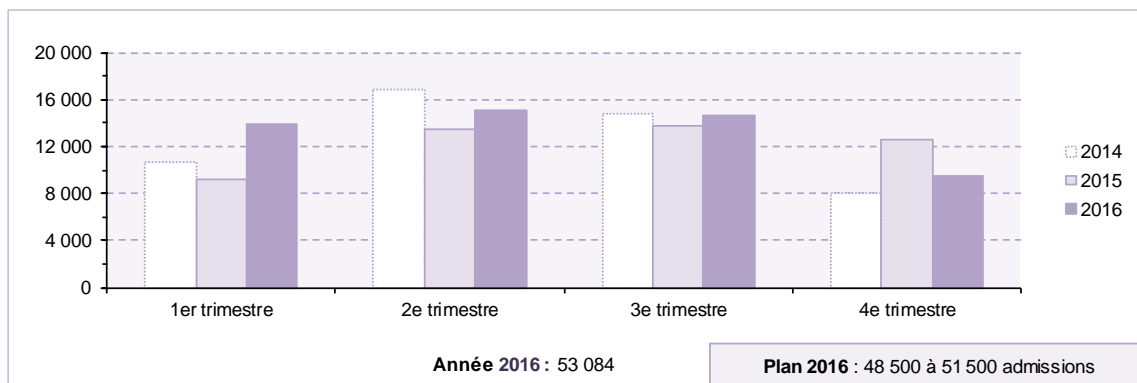
Réalisation :
Christine Beausoleil

Coordination :
Chakib Benzakour

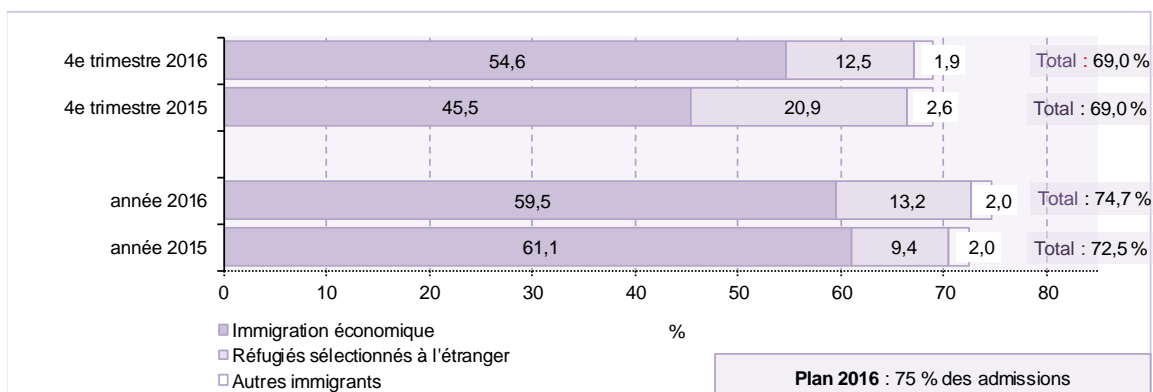
Direction de la recherche et
de la statistique

Elke Laur,
Directrice

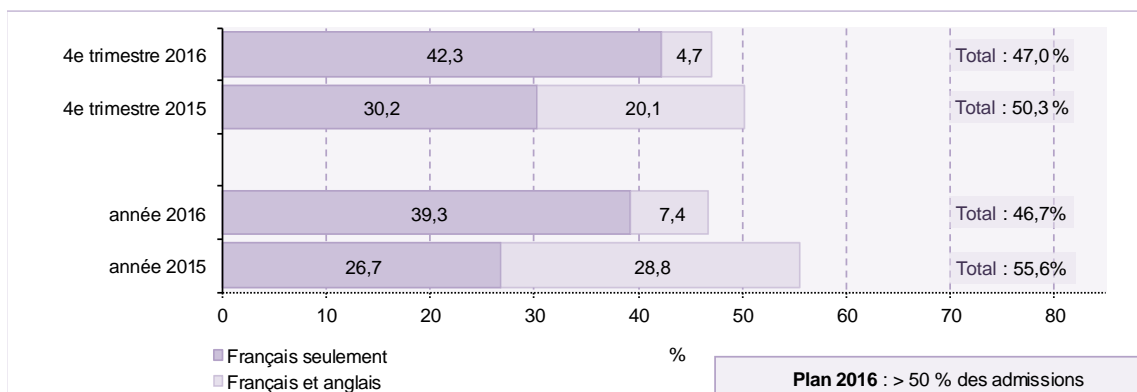
Nombre de personnes admises au Québec par trimestre, 2014 à 2016



Part de l'immigration sélectionnée par le Québec, 4^{es} trimestres 2016 et 2015, années 2016 et 2015



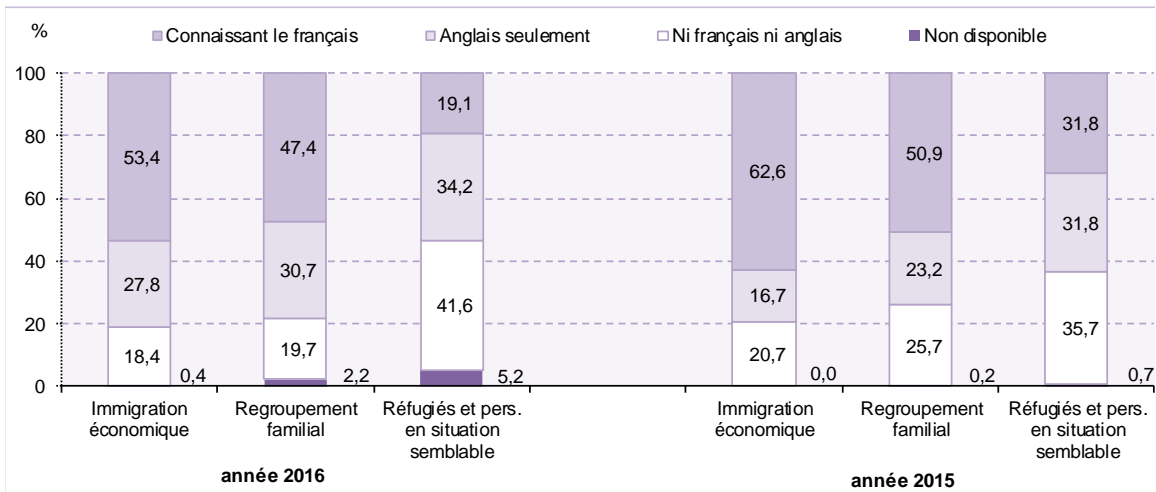
Proportion des personnes immigrantes admises au Québec connaissant le français, 4^{es} trimestres 2016 et 2015, années 2016 et 2015



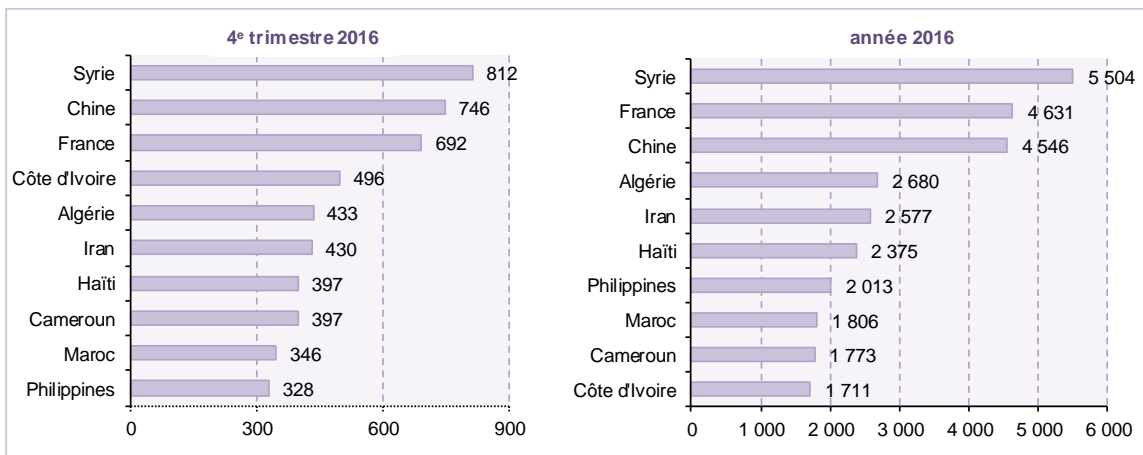
Données préliminaires pour 2016.

Source : Ministère de l'Immigration, de la Diversité et de l'Inclusion, Direction de la recherche et de la statistique.

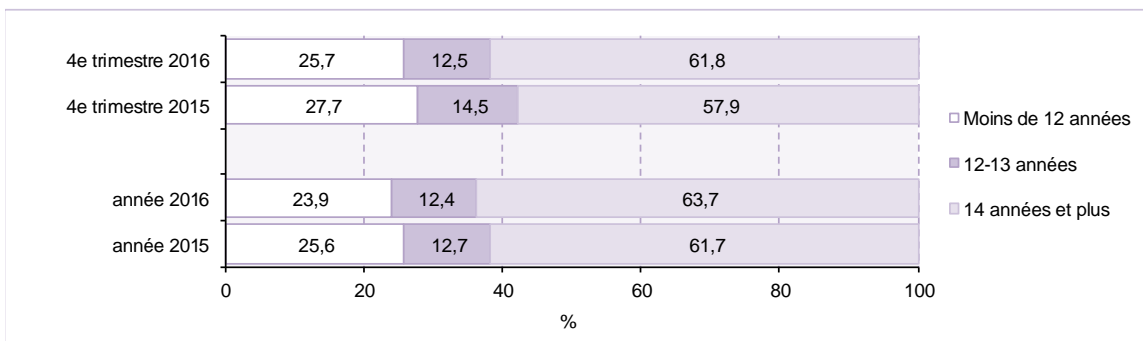
Proportion de personnes immigrantes admises au Québec selon la catégorie et la connaissance du français et de l'anglais, années 2016 et 2015



Nombre de personnes immigrantes admises au Québec selon les principaux pays de naissance 4^e trimestre 2016 et année 2016



Proportion de personnes immigrantes admises au Québec selon la scolarité des 15 ans et plus 4^{es} trimestres 2016 et 2015, année 2016 et 2015



Données préliminaires pour 2016.

Source : Ministère de l'Immigration, de la Diversité et de l'Inclusion, Direction de la recherche et de la statistique.

Admission de personnes immigrantes au Québec, 4^e trimestre 2016 et années 2016

Caractéristiques	4 ^e trimestre 2016		année 2016		année 2015		Variation en %
	n	%	n	%	n	%	
Immigration totale	9 421	100,0	53 084	100,0	48 966	100,0	8,4
Groupe d'âge							
0-14 ans	2 317	24,6	12 515	23,6	10 579	21,6	18,3
15-24 ans	1 101	11,7	5 927	11,2	5 966	12,2	-0,7
25-34 ans	2 926	31,1	16 703	31,5	15 985	32,6	4,5
35-44 ans	1 899	20,2	11 123	21,0	10 069	20,6	10,5
45-64 ans	920	9,8	5 586	10,5	5 373	11,0	4,0
65 ans et plus	258	2,7	1 230	2,3	994	2,0	23,7
Total	9 421	100,0	53 084	100,0	48 966	100,0	8,4
Sexe							
Femmes	4 920	52,2	26 956	50,8	24 825	50,7	8,6
Hommes	4 501	47,8	26 128	49,2	24 141	49,3	8,2
Total	9 421	100,0	53 084	100,0	48 966	100,0	8,4
Catégorie d'immigration							
Immigration économique	5 143	54,6	31 600	59,5	29 903	61,1	5,7
Travailleurs qualifiés	4 360	46,3	25 858	48,7	23 373	47,7	10,6
Gens d'affaires, total	629	6,7	4 634	8,7	5 418	11,1	-14,5
Entrepreneurs	23	0,2	131	0,2	187	0,4	-29,9
Travailleurs autonomes	9	0,1	76	0,1	119	0,2	-36,1
Investisseurs	597	6,3	4 427	8,3	5 112	10,4	-13,4
Aides familiaux	154	1,6	1 108	2,1	1 109	2,3	-0,1
Autres	-	0,0	-	0,0	3	0,0	-100,0
Regroupement familial	2 525	26,8	11 124	21,0	10 491	21,4	6,0
Réfugiés et personnes en situation semblable	1 572	16,7	9 274	17,5	7 605	15,5	21,9
Sélectionnés à l'étranger	1 179	12,5	6 993	13,2	4 600	9,4	52,0
Reconnus sur place	393	4,2	2 281	4,3	3 005	6,1	-24,1
Autres immigrants	181	1,9	1 086	2,0	967	2,0	12,3
Total	9 421	100,0	53 084	100,0	48 966	100,0	8,4
Part de l'immigration sélectionnée		69,0		74,7		72,5	
Connaissance du français et de l'anglais¹							
Français seulement	3 988	42,3	20 879	39,3	13 097	26,7	59,4
Français et anglais	442	4,7	3 912	7,4	14 084	28,8	-72,2
<i>Connaissant le français</i>	4 430	47,0	24 791	46,7	27 181	55,5	-8,8
Anglais seulement	2 402	25,5	15 505	29,2	9 918	20,3	56,3
Ni français ni anglais	2 350	24,9	11 880	22,4	11 786	24,1	0,8
Non disponible	239	2,5	908	1,7	81	0,2	1021,0
Total	9 421	100,0	53 084	100,0	48 966	100,0	8,4
Région projetée de destination²							
Bas-Saint-Laurent	26	0,3	149	0,3	110	0,2	35,5
Saguenay-Lac-Saint-Jean	35	0,4	193	0,4	157	0,3	22,9
Capitale-Nationale	736	7,8	3 453	6,5	2 959	6,0	16,7
Mauricie	92	1,0	415	0,8	340	0,7	22,1
Estrie	328	3,5	1 418	2,7	1 183	2,4	19,9
Montréal	6 390	67,8	38 886	73,3	37 221	76,0	4,5
Outaouais	345	3,7	1 347	2,5	947	1,9	42,2
Abitibi-Témiscamingue	18	0,2	133	0,3	146	0,3	-8,9
Côte-Nord et Nord-du-Québec	18	0,2	102	0,2	98	0,2	4,1
Chaudière-Appalaches	47	0,5	215	0,4	225	0,5	-4,4
Laval	445	4,7	2 667	5,0	2 214	4,5	20,5
Lanaudière	94	1,0	437	0,8	434	0,9	0,7
Laurentides	93	1,0	451	0,8	377	0,8	19,6
Montérégie	584	6,2	2 662	5,0	2 255	4,6	18,0
Centre-du-Québec	157	1,7	471	0,9	260	0,5	81,2
Autres régions ou non déterminée	13	0,1	85	0,2	40	0,1	...
Total	9 421	100,0	53 084	100,0	48 966	100,0	8,4

Admission de personnes immigrantes au Québec, 4^e trimestre 2016 et années 2016 (suite)

Caractéristiques	4 ^e trimestre 2016		année 2016		année 2015		Variation en %
	n	%	n	%	n	%	
Continent et région de naissance							
Afrique	2 903	30,8	14 418	27,2	15 473	31,6	-6,8
Afrique occidentale	868	9,2	3 684	6,9	3 265	6,7	12,8
Afrique orientale	279	3,0	1 326	2,5	1 485	3,0	-10,7
Afrique du Nord	1 113	11,8	6 456	12,2	7 555	15,4	-14,5
Afrique centrale	628	6,7	2 900	5,5	3 113	6,4	-6,8
Afrique méridionale	15	0,2	52	0,1	55	0,1	-5,5
Amérique	1 331	14,1	7 822	14,7	7 712	15,7	1,4
Amérique du Nord	143	1,5	883	1,7	832	1,7	6,1
Amérique centrale	157	1,7	870	1,6	1 164	2,4	-25,3
Amérique du Sud	437	4,6	2 536	4,8	2 445	5,0	3,7
Antilles	594	6,3	3 533	6,7	3 271	6,7	8,0
Asie	3 614	38,4	21 660	40,8	17 415	35,6	24,4
Moyen-Orient	1 087	11,5	7 656	14,4	5 109	10,4	49,9
Asie occidentale et centrale	680	7,2	3 744	7,1	4 463	9,1	-16,1
Asie orientale	860	9,1	5 207	9,8	4 050	8,3	28,6
Asie méridionale	523	5,6	2 501	4,7	1 745	3,6	43,3
Asie du Sud-Est	464	4,9	2 552	4,8	2 048	4,2	24,6
Europe	1 560	16,6	9 086	17,1	8 287	16,9	9,6
Europe occidentale et septentrionale	811	8,6	5 330	10,0	5 222	10,7	2,1
Europe orientale	667	7,1	3 236	6,1	2 417	4,9	33,9
Europe méridionale	82	0,9	520	1,0	648	1,3	-19,8
Océanie et autres lieux	13	0,1	98	0,2	79	0,2	24,1
Total	9 421	100,0	53 084	100,0	48 966	100,0	8,4
Scolarité des 15 ans et plus							
0-6 années	833	11,7	4 187	10,3	4 998	13,0	-16,2
7-11 années	996	14,0	5 516	13,6	4 852	12,6	13,7
12-13 années	887	12,5	5 017	12,4	4 871	12,7	3,0
14-16 années	2 137	30,1	12 186	30,0	11 432	29,8	6,6
17 années et plus	2 251	31,7	13 663	33,7	12 234	31,9	11,7
Information non disponible	-	-	-	-	-	-	-
Total	7 104	100,0	40 569	100,0	38 387	100,0	5,7
Catégorie professionnelle projetée (CNP)³ des 15 ans et plus							
Gestion	169	2,9	888	2,6	707	2,2	25,6
Affaires, finance et administration	473	8,1	2 725	8,0	2 643	8,3	3,1
Sciences naturelles et appliquées	635	10,9	3 961	11,7	3 728	11,7	6,3
Secteur de la santé	329	5,7	1 793	5,3	1 214	3,8	47,7
Sc. sociales, enseignement, admin. publique, religion	279	4,8	1 532	4,5	1 552	4,9	-1,3
Arts, culture, sports et loisirs	81	1,4	563	1,7	577	1,8	-2,4
Vente et services	135	2,3	946	2,8	1 065	3,3	-11,2
Métiers, transport et machinerie	71	1,2	347	1,0	430	1,3	-19,3
Secteur primaire	6	0,1	34	0,1	97	0,3	-64,9
Transformation, fabrication et serv. d'utilité publique	10	0,2	81	0,2	116	0,4	-30,2
Entrepreneurs et investisseurs	177	3,0	1 298	3,8	1 515	4,8	-14,3
Nouveaux travailleurs	3 439	59,2	19 748	58,2	18 177	57,0	8,6
Travailleurs non classés ailleurs	9	0,2	43	0,1	58	0,2	-25,9
Total	5 813	100,0	33 959	100,0	31 879	100,0	6,5

Données préliminaires pour 2016.

1. Connaissance linguistique déclarée au moment de l'admission.
2. Destination déclarée par la candidate ou le candidat lors de la sélection ou de l'admission.
3. Profession déclarée par la candidate ou le candidat lors de la sélection ou de l'admission.

Source : Ministère de l'Immigration, de la Diversité et de l'Inclusion, Direction de la recherche et de la statistique.