

Bulletin statistique sur l'immigration permanente au Québec

2^e trimestre et 6 premiers mois de 2010

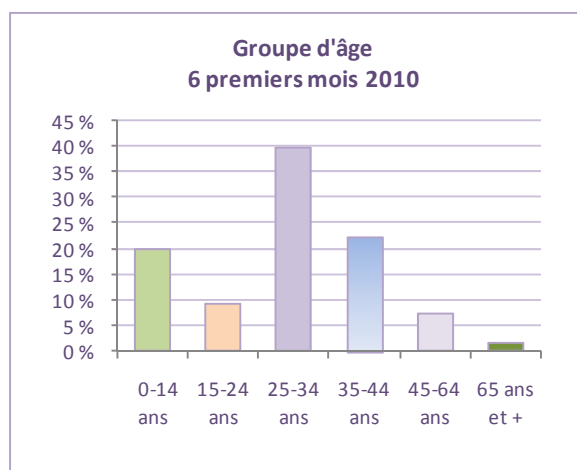
Immigration totale

Le volume des admissions permanentes au Québec se situe à 14 062 au deuxième trimestre de 2010. Ce nombre d'admissions est supérieur de 4,3 % à celui de 2009 où 13 483 immigrants avaient été admis. Au deuxième trimestre de 2008, on dénombrait 12 071 nouveaux arrivants.

Pour les six premiers mois de l'année 2010, le Québec a accueilli 24 907 immigrants, soit une progression de 8,9 % par rapport à l'année précédente où 22 874 immigrants avaient été admis.

Groupe d'âge et sexe

Les nouveaux arrivants sont jeunes. Au deuxième trimestre de 2010, sept immigrants sur dix (69,7 %) sont âgés de moins de 35 ans, 21,7 % ont de 35 à 44 ans et moins d'une personne sur dix (8,6 %) est âgée de 45 ans et plus.



Pour l'ensemble des six premiers mois de 2010, les jeunes représentent la majeure partie (69,0 %) du mouvement d'immigration. Une

personne sur cinq (19,8 %) a moins de 15 ans, 9,3 % sont âgées de 15 à 24 ans et deux personnes sur cinq (39,9 %) ont de 25 à 34 ans. Par ailleurs, les immigrants âgés de 35 à 44 ans comptent pour 22,3 % des admissions de cette période et ceux qui ont 45 ans et plus pour 8,7 %.

Le mouvement d'immigration se partage à peu près également entre les femmes et les hommes. Au deuxième trimestre de 2010, le poids relatif des hommes (51,4 %) est légèrement plus élevé que celui des femmes (48,6 %). Des parts relatives presque identiques sont notées au premier semestre de cette année, la proportion représentée par les hommes se situant à 51,2 % et celle des femmes à 48,8 %.

Catégorie d'immigration

Plus de sept nouveaux immigrants sur dix (72,6 %) ont été admis dans la catégorie de l'immigration économique au deuxième trimestre de 2010. La catégorie du regroupement familial représente 18,8 % du mouvement d'immigration, la catégorie des réfugiés et des personnes en situation semblable compte pour 7,5 % et la catégorie des autres immigrants pour 1,1 %.

Deux catégories d'immigration présentent un volume plus élevé de nouveaux arrivants au deuxième trimestre de 2010, par comparaison avec le trimestre équivalent de 2009 : la catégorie de l'immigration économique et la catégorie des réfugiés et des personnes en situation semblable. La hausse du nombre d'immigrants admis dans la catégorie de l'immigration économique (+ 625 personnes) est attribuable essentiellement à l'augmentation du volume des immigrants de la sous-catégorie des travailleurs qualifiés (+ 614 personnes) et de celle des gens d'affaires où une progression plus importante est notée à l'égard du groupe des investisseurs (+ 249 personnes). Par ailleurs, on retrouve moins de personnes dans le groupe des autres immigrants économiques (- 252 personnes); ces



immigrants sont en majorité des aides familiaux. Le nombre de réfugiés reconnus sur place (+ 116 personnes) est à lui seul responsable de la hausse des effectifs de la catégorie des réfugiés et des personnes en situation semblable, le volume des réfugiés sélectionnés à l'étranger étant moins élevé (- 46 personnes). D'autre part, un nombre légèrement inférieur de personnes est observé dans les admissions de la catégorie du regroupement familial (- 44 personnes) et dans celle des autres immigrants (- 72 personnes).

Pour les six premiers mois de l'année 2010, la part relative représentée par l'immigration économique est un peu plus élevée que celle de la même période de 2009 (respectivement 71,7 % et 69,6 %); il en est de même pour la catégorie des réfugiés et des personnes en situation semblable (7,8 % comparativement à 7,4 %). La catégorie du regroupement familial compte pour 19,4 % du mouvement d'immigration et la catégorie des autres immigrants pour 1,1 %. Ces proportions sont légèrement plus faibles que celles notées au premier semestre de 2009 (respectivement 21,4 % et 1,6 %).

L'accroissement du volume des nouveaux immigrants de la catégorie de l'immigration économique (+ 12,2 %) s'explique par la hausse du nombre des admissions de la sous-catégorie des travailleurs qualifiés (+ 12,8 %) et du groupe des investisseurs (+ 379 personnes). Quant aux réfugiés reconnus sur place, on note, à ce premier semestre de 2010, un effectif plus élevé (+ 305 personnes), alors que celui des réfugiés sélectionnés à l'étranger a légèrement diminué (- 44 personnes).

Importance de l'immigration sélectionnée

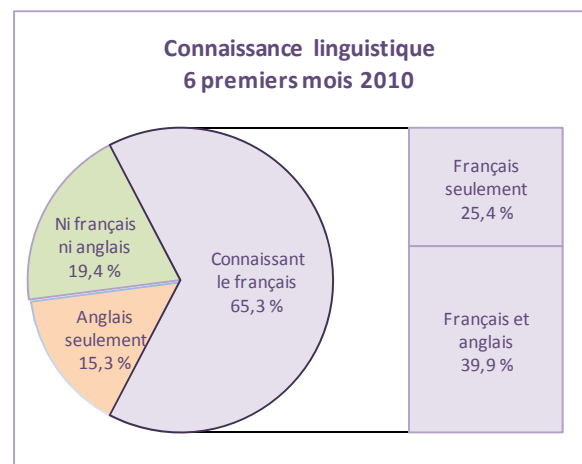
Le poids relatif de la sélection québécoise dans le mouvement total se situe à 77,0 % au deuxième trimestre de 2010; cette part est comparable à celle observée au même trimestre de 2009 (76,6 %).

Par rapport aux six premiers mois de 2009, une hausse de la part de l'immigration sélectionnée

est notée au premier semestre de 2010. Cette proportion représente 75,8 % de l'ensemble du mouvement d'immigration, comparée à une part relative de 74,7 % en 2009. Cet accroissement de 1,1 point de pourcentage est attribuable en quasi-totalité à la hausse du poids relatif des immigrants admis dans la sous-catégorie des travailleurs qualifiés et dans le groupe des investisseurs.

Connaissance du français

Au deuxième trimestre de cette année, près des deux tiers (65,6 %) des nouveaux immigrants déclarent une connaissance du français au moment de leur arrivée. Ce pourcentage est supérieur à celui du même trimestre de 2009 (63,9 %). Les immigrants admis au cours des six premiers mois de 2010 connaissent le français dans une proportion de 65,3 %; alors qu'au même semestre de 2009, ce poids relatif était légèrement inférieur et se situait à 63,8 %.



La hausse observée du nombre de personnes immigrantes connaissant le français, tant au deuxième trimestre qu'au cours des six premiers mois de 2010, s'explique par une augmentation plus importante du volume de nouveaux arrivants qui déclarent connaître le français uniquement. Le nombre d'immigrants connaissant à la fois le français et l'anglais ou ne connaissant aucune de ces deux langues a

également progressé, mais de façon moindre. Notons que le volume des nouveaux arrivants qui déclarent connaître uniquement l'anglais a connu un recul au deuxième trimestre de 2010 (- 9,3 %).

L'importance du poids relatif des immigrants de la sous-catégorie des travailleurs qualifiés dans l'ensemble du mouvement d'immigration a une incidence sur la proportion des immigrants connaissant le français. Plus de six immigrants sur dix (64,7 %) de cette sous-catégorie ont été admis au Québec au cours des six premiers mois de 2010 et 78,1 % d'entre eux ont déclaré connaître le français.

Destination projetée

Plus de sept immigrants sur dix (73,0 %) admis durant le deuxième trimestre de 2010 ont déclaré avoir l'intention de s'installer sur l'île de Montréal, 8,2 % se destinaient vers la région de la Montérégie, 5,1 % vers la région de Laval et 4,5 % prévoyaient s'établir dans la région de la Capitale-Nationale.

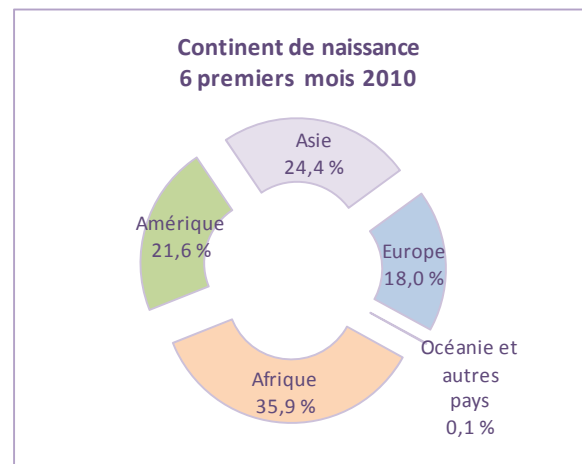
Pour les six premiers mois de 2010, les parts relatives sont similaires à celles du deuxième trimestre pour les régions de Montréal (73,2 %) et de la Montérégie (8,0 %), alors qu'elles sont inchangées pour les régions de Laval (5,1 %) et de la Capitale-Nationale (4,5 %).

Région de naissance

Les quatre principales régions de naissance des nouveaux arrivants au deuxième trimestre de cette année sont l'Afrique du Nord (20,7 %), l'Amérique du Sud (10,0 %), l'Europe occidentale et septentrionale (9,5 %) et l'Europe orientale (8,1 %).

À ce deuxième trimestre de 2010, en comparaison avec le même trimestre de 2009, deux continents ont enregistré un accroissement de leurs effectifs, soit l'Afrique (+ 14,9 %) et l'Asie (+ 3,5 %), alors que l'on note un recul du nombre d'immigrants natifs de l'Amérique (- 5,0 %). Le volume des immigrants originaires

de l'Afrique orientale a doublé (+ 330 nouveaux immigrants) et une progression substantielle est également observée quant aux immigrants natifs de l'Afrique occidentale (+ 29,1 %), de l'Asie orientale (+ 23,7 %) et de l'Europe orientale (+ 18,3 %). Parmi les régions qui ont connu une diminution marquée de leur volume à ce trimestre, mentionnons l'Asie du Sud-Est (- 32,4 %), l'Europe occidentale et septentrionale (- 11,2 %) et l'Amérique du Sud (- 11,1 %).



Au premier semestre de 2010, les principales régions de naissance occupent un rang identique à celui du deuxième trimestre. Par rapport aux six premiers mois de 2009, on remarque, à ce semestre de 2010, un accroissement du volume des immigrants natifs de l'Afrique (+ 18,6 %), de l'Amérique (+ 9,6 %) et de l'Asie (+ 3,4 %), mais un faible recul parmi ceux originaires de l'Europe (- 0,5 %). Toutes les régions de l'Afrique ont enregistré des hausses appréciables de leurs effectifs, mais c'est l'Afrique orientale qui affiche la progression la plus importante (+ 544 personnes). Parmi les autres régions qui ont connu une augmentation de leur volume d'immigrants, mentionnons les Antilles (+ 28,1 %) et l'Asie orientale (+ 16,7 %). La faible progression notée en Asie est attribuable entièrement à la diminution du nombre d'immigrants en provenance de l'Asie du Sud-Est (- 25,8 %).

Les quatre principaux pays de naissance de la population immigrante au deuxième trimestre de l'année 2010 sont le Maroc (8,8 %), la France (7,7 %), l'Algérie (7,3 %) et la Chine (6,6 %). Pour les six premiers mois de 2010, les principaux pays de naissance sont inchangés et leur part respective s'élève à 10,1 % pour le Maroc, à 7,7 % pour la France, à 7,0 % pour l'Algérie et à 6,0 % pour la Chine. Au premier semestre de 2009, les quatre premiers rangs sont occupés par les mêmes pays, l'Algérie (9,7 %) se situant au premier rang, suivie de la France (9,0), du Maroc (8,3) et de la Chine (5,4 %).

Scolarité

Parmi les personnes immigrantes âgées de 15 ans et plus, 67,6 % d'entre elles détiennent au moins 14 années de scolarité au moment de leur admission. Cette proportion est supérieure à celle que l'on observe au deuxième trimestre de 2009 (64,5 %). Seul le volume des personnes détenant une scolarité de niveau universitaire (14 années et plus) a crû au deuxième trimestre de cette année (+ 8,1 %).

Pour les six premiers mois de 2010, le poids relatif des immigrants détenant 14 années et plus de scolarité est de 67,9 %, une proportion plus élevée que celle du trimestre équivalent de 2009 (65,0 %). Cette progression découle essentiellement de la faible hausse du volume des nouveaux arrivants possédant de 7 à 13 années de scolarité (+ 4,1 %), alors que cette augmentation se situe à 12,3 % pour ceux détenant un nombre supérieur d'années de scolarité.

Profession projetée

Plus de six immigrants sur dix (61,5 %) admis au cours du deuxième trimestre de 2010 avaient l'intention d'intégrer le marché du travail québécois. Cette proportion est légèrement plus élevée que celle notée au trimestre équivalent de 2009 (60,9 %).

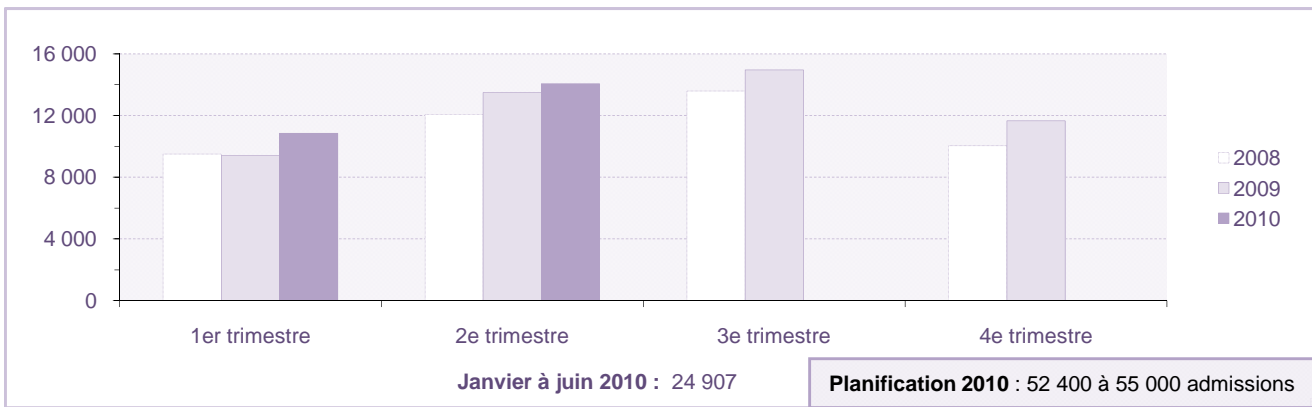
Au deuxième trimestre de cette année, ainsi qu'au cours des six premiers mois de 2010,

les principales catégories professionnelles projetées des immigrants actifs, âgés de 15 ans et plus, sont celles des sciences naturelles et appliquées, des affaires, de la finance et de l'administration, des sciences sociales, de l'enseignement et de l'administration publique, ainsi que de la vente et des services. Ces quatre catégories professionnelles totalisent 40 % des immigrants actifs admis au cours de ce premier semestre, ainsi qu'à la période équivalente de 2009.

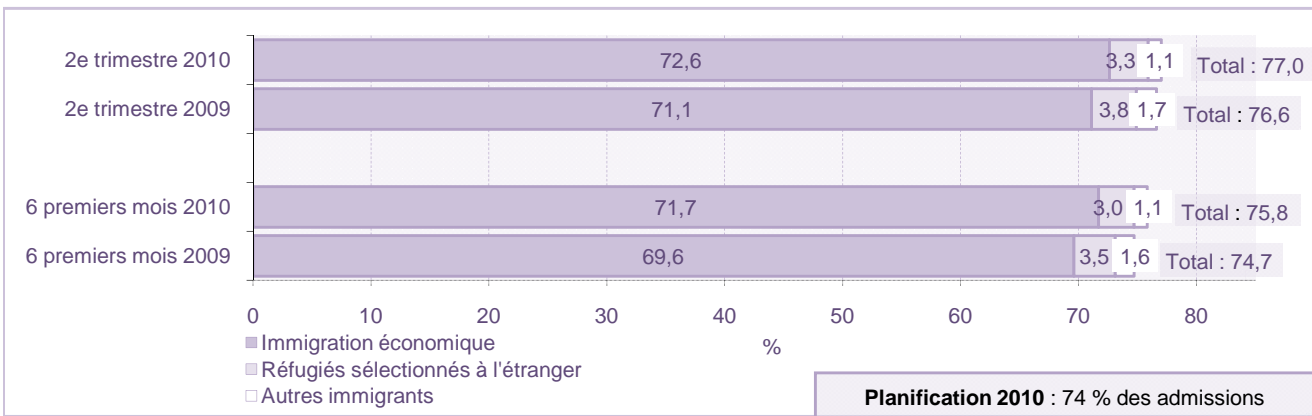
Les nouveaux travailleurs¹ représentent 38,2 % des immigrants actifs admis durant les six premiers mois de 2010. On retrouve 40,5 % de ces personnes dans la catégorie de l'immigration économique, 39,5 % dans la catégorie du regroupement familial, 16,5 % dans la catégorie des réfugiés et des personnes en situation semblable, de même que 3,6 % d'entre elles dans la catégorie des autres immigrants.

1. Résidents permanents âgés de 15 ans et plus qui ont l'intention de se joindre à la population active, mais qui n'ont précisé aucune profession sur leur demande de résidence permanente.

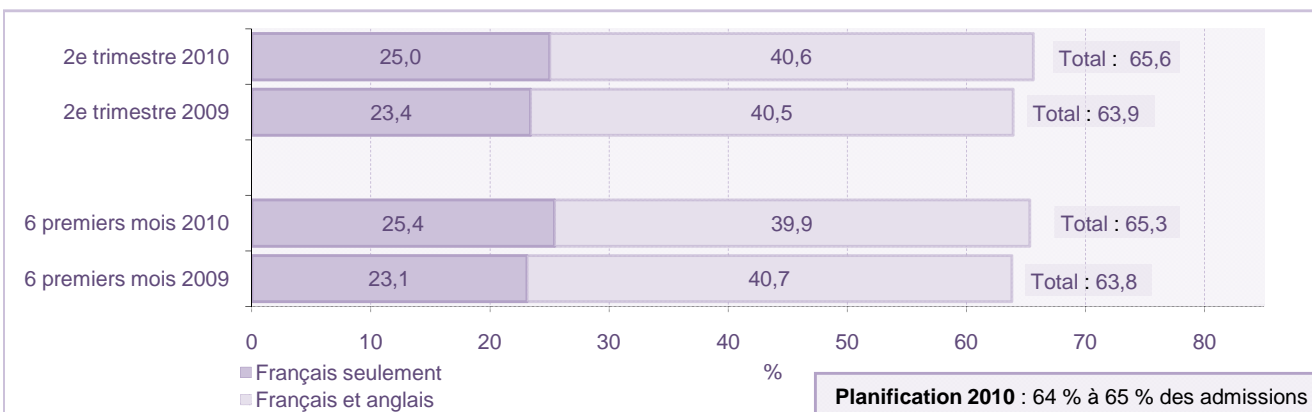
Immigration au Québec par trimestre, 2008 à 2010



Part de l'immigration sélectionnée par le Québec, 2^e trimestre 2010 et 2009, 6 premiers mois 2010 et 2009



Part de l'immigration au Québec connaissant le français, 2^e trimestre 2010 et 2009, 6 premiers mois 2010 et 2009



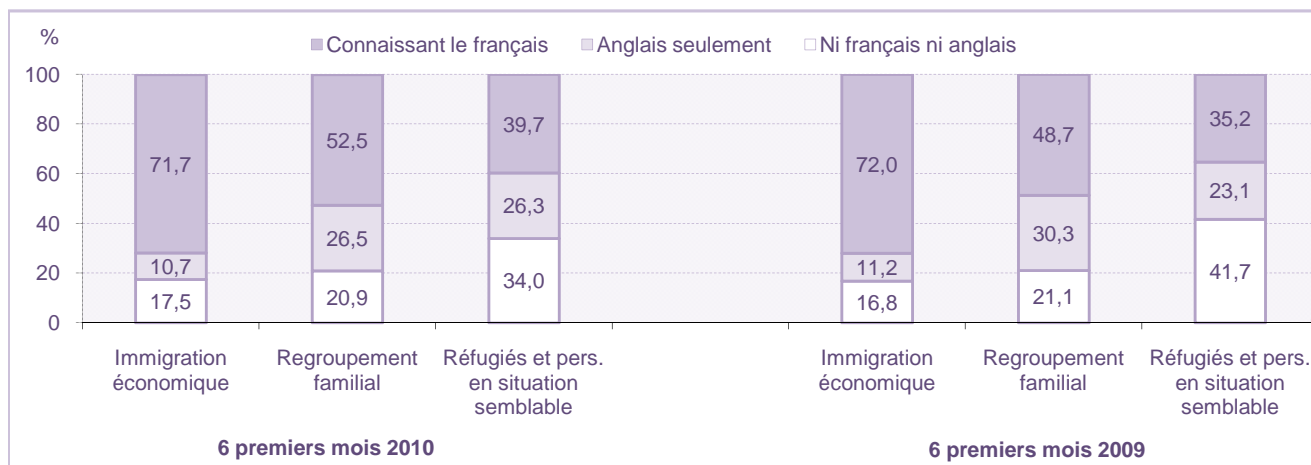
Données préliminaires pour 2009 et 2010.

Source : Ministère de l'Immigration et des Communautés culturelles, Direction de la recherche et de l'analyse prospective.

MICC, Direction de la recherche et de l'analyse prospective

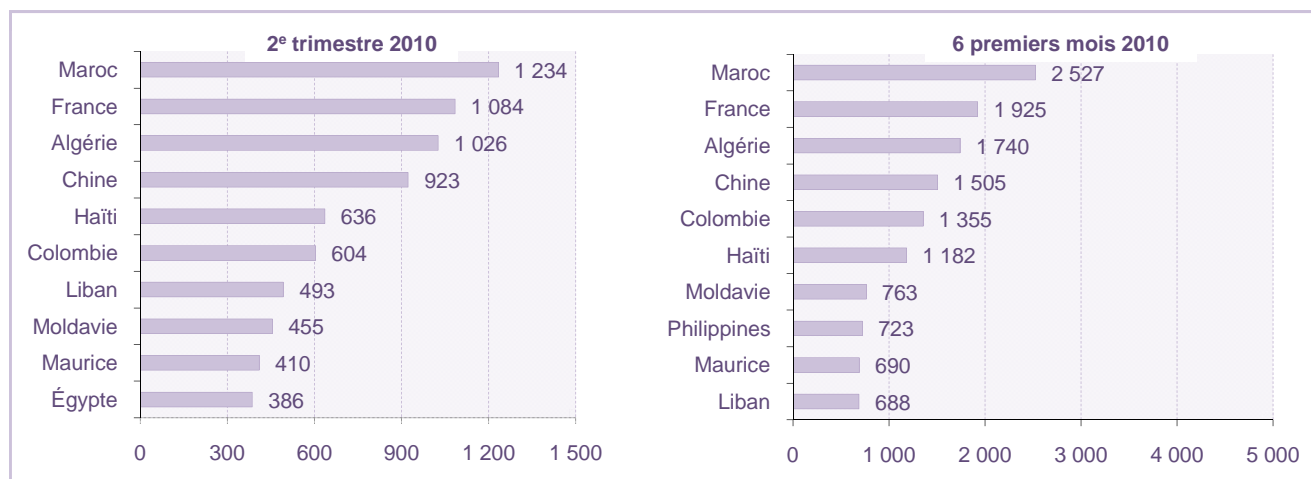
2010-09-13

Immigration au Québec selon la catégorie et la connaissance du français et de l'anglais, 6 premiers mois 2010 et 2009

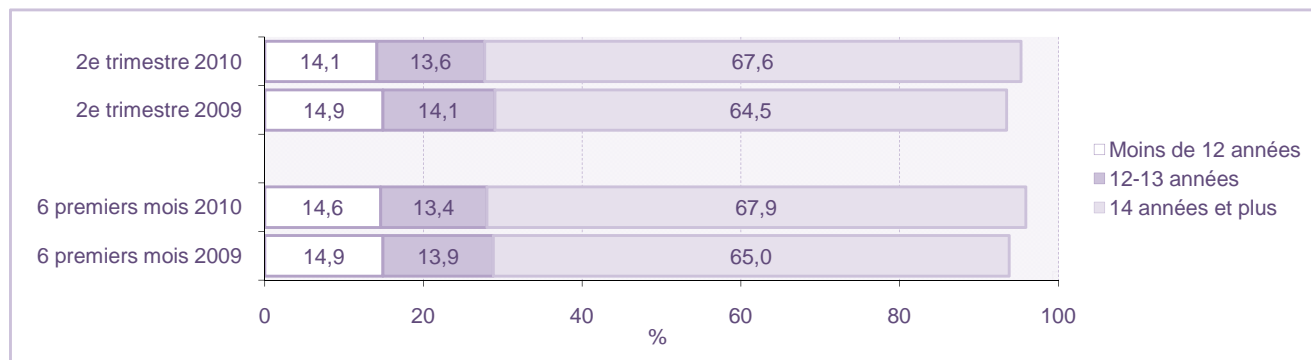


Note : La catégorie « autres immigrants » n'est pas présentée.

Immigration au Québec selon les principaux pays de naissance 2^e trimestre 2010 et 6 premiers mois 2010



Immigration au Québec selon la scolarité des 15 ans et plus 2^e trimestre 2010 et 2009, 6 premiers mois 2010 et 2009



Données préliminaires pour 2009 et 2010.

Source : Ministère de l'Immigration et des Communautés culturelles, Direction de la recherche et de l'analyse prospective.

Immigration au Québec, 2^e trimestre 2010 et 6 premiers mois 2010 et 2009

Caractéristiques	2 ^e trimestre 2010		6 premiers mois 2010		6 premiers mois 2009		Variation en %
	n	%	n	%	n	%	
Immigration totale	14 062	100,0	24 907	100	22 874	100,0	8,9
Groupe d'âge							
0-14 ans	2 952	21,0	4 932	19,8	4 310	18,8	14,4
15-24 ans	1 295	9,2	2 313	9,3	2 393	10,5	-3,3
25-34 ans	5 548	39,5	9 946	39,9	9 043	39,5	10,0
35-44 ans	3 055	21,7	5 560	22,3	5 059	22,1	9,9
45-64 ans	995	7,1	1 786	7,2	1 772	7,7	0,8
65 ans et plus	217	1,5	370	1,5	297	1,3	24,6
Total	14 062	100,0	24 907	100,0	22 874	100,0	8,9
Sexe							
Femmes	6 835	48,6	12 167	48,8	11 326	49,5	7,4
Hommes	7 227	51,4	12 740	51,2	11 548	50,5	10,3
Total	14 062	100,0	24 907	100,0	22 874	100,0	8,9
Catégorie d'immigration							
Immigration économique	10 211	72,6	17 856	71,7	15 915	69,6	12,2
Travailleurs qualifiés	9 260	65,9	16 115	64,7	14 287	62,5	12,8
Gens d'affaires, total	658	4,7	1 109	4,5	717	3,1	54,7
Entrepreneurs	82	0,6	122	0,5	124	0,5	-1,6
Travailleurs autonomes	50	0,4	66	0,3	51	0,2	29,4
Investisseurs	526	3,7	921	3,7	542	2,4	69,9
Autres	293	2,1	632	2,5	911	4,0	-30,6
Regroupement familial	2 637	18,8	4 842	19,4	4 898	21,4	-1,1
Réfugiés et personnes en situation semblable	1 060	7,5	1 947	7,8	1 686	7,4	15,5
Sélectionnés à l'étranger	463	3,3	748	3,0	792	3,5	-5,6
Reconnus sur place	597	4,2	1 199	4,8	894	3,9	34,1
Autres immigrants	154	1,1	262	1,1	375	1,6	-30,1
Total	14 062	100,0	24 907	100,0	22 874	100,0	8,9
Part de l'immigration sélectionnée		77,0		75,8		74,7	
Connaissance du français et de l'anglais¹							
Français seulement	3 514	25,0	6 329	25,4	5 281	23,1	19,8
Français et anglais	5 703	40,6	9 936	39,9	9 320	40,7	6,6
<i>Connaissant le français</i>	9 217	65,6	16 265	65,3	14 601	63,8	11,4
Anglais seulement	1 957	13,9	3 813	15,3	3 822	16,7	-0,2
Ni français ni anglais	2 888	20,5	4 829	19,4	4 451	19,5	8,5
Total	14 062	100,0	24 907	100,0	22 874	100,0	8,9
Région projetée de destination²							
Bas-Saint-Laurent	23	0,2	42	0,2	65	0,3	-35,4
Saguenay-Lac-Saint-Jean	29	0,2	55	0,2	82	0,4	-32,9
Capitale-Nationale	634	4,5	1 133	4,5	1 086	4,7	4,3
Mauricie	78	0,6	148	0,6	187	0,8	-20,9
Estrie	251	1,8	488	2,0	490	2,1	-0,4
Montréal	10 263	73,0	18 224	73,2	17 031	74,5	7,0
Outaouais	368	2,6	589	2,4	474	2,1	24,3
Abitibi-Témiscamingue	19	0,1	34	0,1	31	0,1	9,7
Chaudière-Appalaches	52	0,4	117	0,5	65	0,3	80,0
Laval	721	5,1	1 281	5,1	1 046	4,6	22,5
Lanaudière	169	1,2	274	1,1	204	0,9	34,3
Laurentides	162	1,2	290	1,2	344	1,5	-15,7
Montérégie	1 154	8,2	1 986	8,0	1 554	6,8	27,8
Centre-du-Québec	50	0,4	100	0,4	112	0,5	-10,7
Autres régions ou non déterminée	89	0,6	146	0,6	103	0,5	41,7
Total	14 062	100,0	24 907	100,0	22 874	100,0	8,9

Immigration au Québec, 2^e trimestre 2010 et 6 premiers mois 2010 et 2009 (suite)

Caractéristiques	2 ^e trimestre 2010		6 premiers mois 2010		6 premiers mois 2009		Variation en %
	n	%	n	%	n	%	
Continent et région de naissance							
Afrique	5 028	35,8	8 934	35,9	7 531	32,9	18,6
Afrique occidentale	851	6,1	1 491	6,0	1 183	5,2	26,0
Afrique orientale	663	4,7	1 123	4,5	579	2,5	94,0
Afrique du Nord	2 908	20,7	5 291	21,2	4 919	21,5	7,6
Afrique centrale et méridionale	606	4,3	1 029	4,1	850	3,7	21,1
Amérique	2 903	20,6	5 386	21,6	4 915	21,5	9,6
Amérique du Nord	218	1,6	379	1,5	422	1,8	-10,2
Amérique centrale	382	2,7	716	2,9	784	3,4	-8,7
Amérique du Sud	1 413	10,0	2 688	10,8	2 458	10,7	9,4
Antilles	890	6,3	1 603	6,4	1 251	5,5	28,1
Asie	3 547	25,2	6 075	24,4	5 876	25,7	3,4
Moyen-Orient	874	6,2	1 289	5,2	1 144	5,0	12,7
Asie occidentale et centrale	493	3,5	881	3,5	863	3,8	2,1
Asie orientale	1 033	7,3	1 730	6,9	1 482	6,5	16,7
Asie méridionale	661	4,7	1 218	4,9	1 097	4,8	11,0
Asie du Sud-Est	486	3,5	957	3,8	1 290	5,6	-25,8
Europe	2 573	18,3	4 486	18,0	4 508	19,7	-0,5
Europe occidentale et septentrionale	1 338	9,5	2 371	9,5	2 531	11,1	-6,3
Europe orientale	1 140	8,1	1 922	7,7	1 760	7,7	9,2
Europe méridionale	95	0,7	193	0,8	217	0,9	-11,1
Océanie et autres pays	11	0,1	26	0,1	44	0,2	-40,9
Total	14 062	100,0	24 907	100,0	22 874	100,0	8,9
Scolarité des 15 ans et plus							
0-6 années	272	2,4	507	2,5	466	2,5	8,8
7-11 années	1 301	11,7	2 410	12,1	2 300	12,4	4,8
12-13 années	1 513	13,6	2 670	13,4	2 581	13,9	3,4
14-16 années	3 616	32,5	6 517	32,6	5 813	31,3	12,1
17 années et plus	3 896	35,1	7 051	35,3	6 265	33,7	12,5
Information non disponible	512	4,6	820	4,1	1 139	6,1	-28,0
Total	11 110	100,0	19 975	100,0	18 564	100,0	7,6
Catégorie professionnelle projetée (CNP)³ des 15 ans et plus							
Gestion	307	3,6	511	3,3	462	3,3	10,6
Affaires, finance et administration	972	11,2	1 669	10,8	1 502	10,6	11,1
Sciences naturelles et appliquées	1 233	14,3	2 099	13,5	2 194	15,5	-4,3
Secteur de la santé	370	4,3	636	4,1	577	4,1	10,2
Sc. sociales, enseignement, admin. publique, religion	714	8,3	1 323	8,5	1 283	9,1	3,1
Arts, culture, sports et loisirs	232	2,7	393	2,5	460	3,2	-14,6
Vente et services	539	6,2	1 046	6,7	1 091	7,7	-4,1
Métiers, transport et machinerie	204	2,4	381	2,5	351	2,5	8,5
Secteur primaire	18	0,2	38	0,2	54	0,4	-29,6
Transformation, fabrication et serv. d'utilité publique	66	0,8	111	0,7	92	0,6	20,7
Entrepreneurs et investisseurs	169	2,0	288	1,9	187	1,3	54,0
Nouveaux travailleurs	3 227	37,3	5 926	38,2	5 063	35,7	17,0
Travailleurs non classés ailleurs	594	6,9	1 091	7,0	851	6,0	28,2
Total	8 645	100,0	15 512	100,0	14 167	100,0	9,5

Données préliminaires pour 2009 et 2010.

1. Connaissance linguistique déclarée au moment de l'admission.
2. Destination déclarée par le candidat lors de la sélection ou de l'admission.
3. Profession déclarée par le candidat lors de la sélection ou de l'admission.

Source : Ministère de l'Immigration et des Communautés culturelles, Direction de la recherche et de l'analyse prospective.