

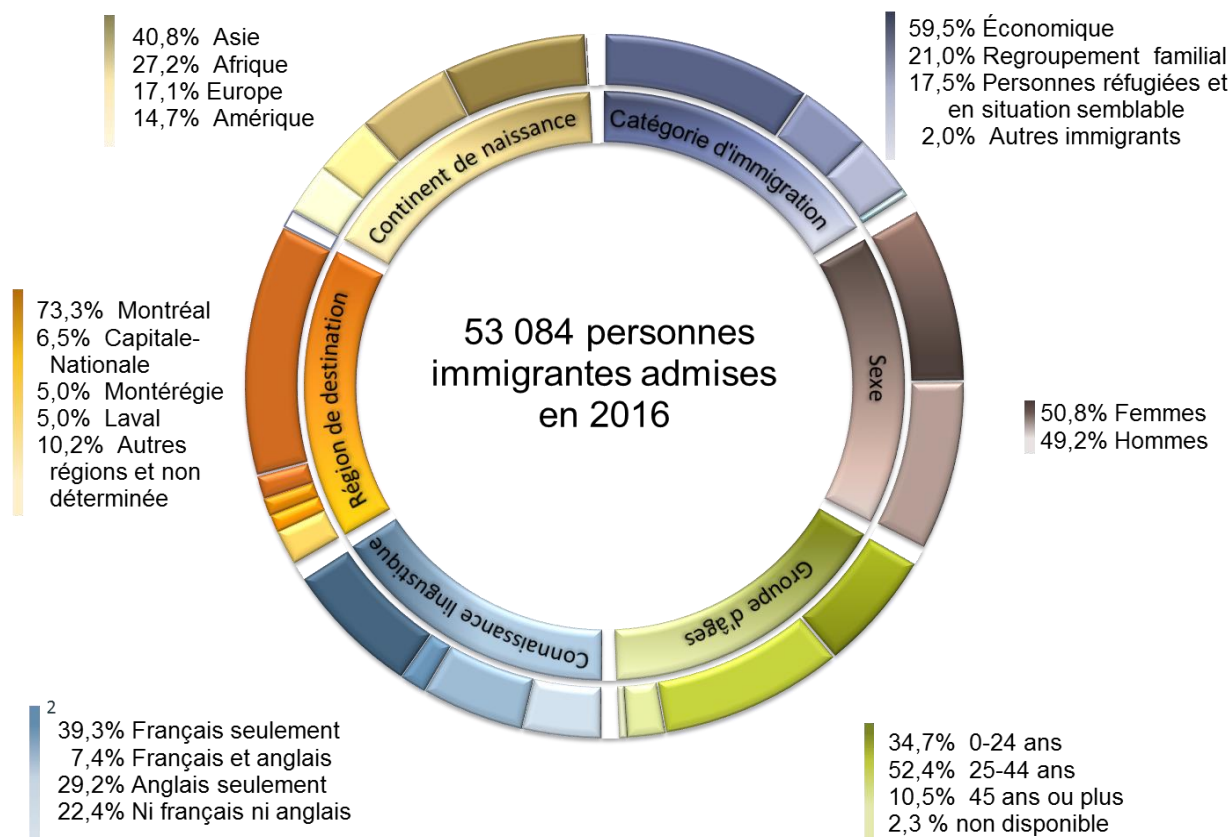
FICHE SYNTHÈSE SUR L'IMMIGRATION AU QUÉBEC — 2016

Ministère de l'Immigration, de la Diversité et de l'Inclusion



Admission des personnes immigrantes permanentes¹

- Le nombre des admissions permanentes au Québec pour l'année 2016 (53 084) est supérieur à ceux de 2015 (48 966) et de 2014 (50 235).
- Le *Plan d'immigration du Québec* pour l'année 2016 visait entre 48 500 et 51 500 personnes immigrantes. L'arrivée des personnes réfugiées syriennes en 2016 est à l'origine du nombre plus élevé d'admissions.
- La part des admissions découlant de la sélection québécoise se situe à 74,4 %.

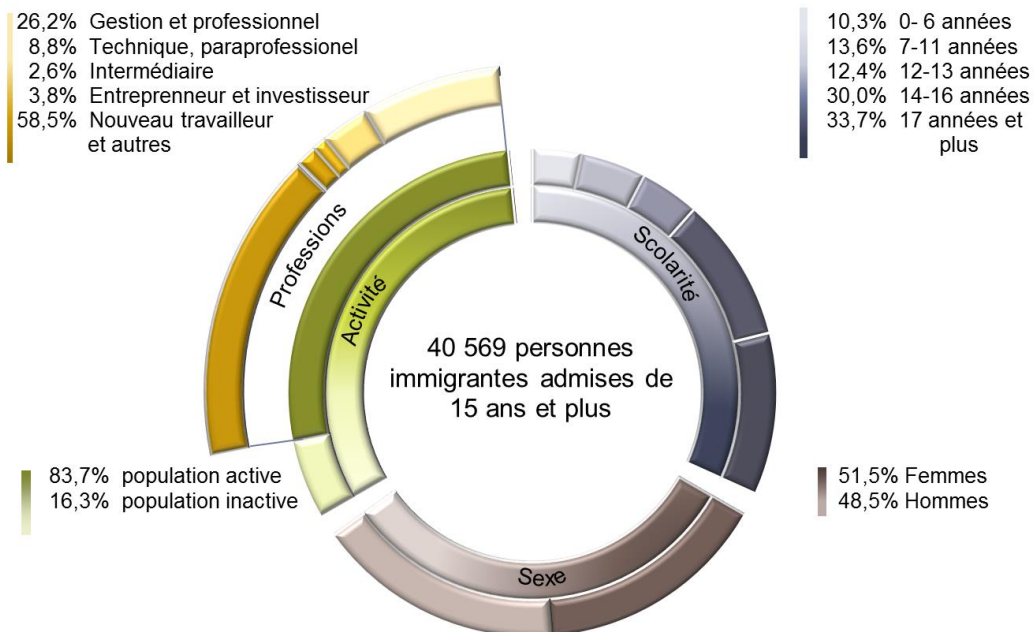


- L'immigration économique, première en importance, compte un peu moins de femmes (48,6 %) que d'hommes (51,4 %).
- Parmi l'ensemble, 46,7 % des personnes immigrantes déclarent connaître le français à l'admission et 67,5 % parmi les personnes adultes de la sous-catégorie des travailleurs qualifiés.
- L'Asie est le principal continent de naissance, ce qui est en lien avec l'admission des personnes réfugiées syriennes, et compte un peu moins de femmes (48,4 %) que d'hommes (51,6 %).
- La grande majorité (87,1 %) des personnes immigrantes ont moins de 45 ans.

¹ Les données d'admission de 2016 sont préliminaires.

² Information non disponible : 541 pour la connaissance du français.

Personnes immigrantes admises âgées de 15 ans et plus



- Autant parmi les femmes (64,0 %) que les hommes (63,5 %), la proportion des personnes très scolarisées, soit 14 années ou plus, est élevée (63,7 %).
- Parmi la population active, la proportion d'hommes qui se destinent au marché du travail (86,1 %) est plus élevée que celle des femmes (81,4 %).

Présence

- En janvier 2017, le taux de présence est de 74,2 % (76,3 % parmi les femmes et 72,2 % parmi les hommes) pour les personnes admises de 2006 à 2015.
- De ces personnes, 73,9 % résident dans la région métropolitaine de Montréal (RMM³).
- Les personnes immigrantes de la catégorie du regroupement familial ont le plus haut taux de présence, soit 83,3 %, comparativement à celui de la catégorie des réfugiés et personnes en situation semblable (81,5 %) et de l'immigration économique (69,9 %).
- Les personnes natives de l'Amérique ou de l'Afrique ont des taux de présence plus élevés (respectivement de 82,3 % et 80,6 %) comparativement à celles natives de l'Europe (76,5 %) ou de l'Asie (59,5 %).



Qu'est-ce que le taux de présence?

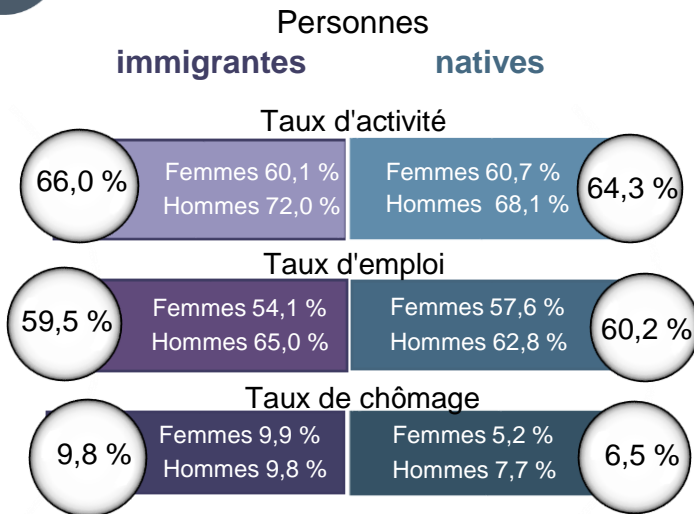
Le **taux de présence** se définit comme le rapport entre le nombre de personnes immigrantes considérées présentes au Québec au moment du jumelage avec les données de la Régie de l'assurance maladie du Québec et celui de l'ensemble de la population immigrante admise au cours de la période considérée. Ainsi, la présence au Québec a été mesurée au mois de janvier 2017 et les données présentées se rapportent à l'ensemble des admissions permanentes au Québec de 2006 à 2015.

Temporaires⁴

- Nombre de personnes titulaires d'au moins un permis signé en 2016:
 - 12 210 dans le Programme des travailleurs étrangers temporaires (PTET) soit, 1 095 femmes et 11 105 hommes;
 - 27 865 dans le Programme de mobilité internationale (PMI) soit, 12 245 femmes et 15 595 hommes;
 - 33 880 dans le programme Étudiants internationaux (ÉI) soit, 15 370 femmes et 18 495 hommes.
- Au 31 décembre 2016, l'ensemble des titulaires d'au moins un permis valide sont au nombre de 7 650 dans le PTET, 36 290 dans le PMI et 50 535 dans le programme ÉI.



Marché du travail et rémunération⁵



Les indicateurs du marché du travail⁶

La **population active** comprend les membres de la population civile hors institution âgés de 15 ans et plus qui, durant la semaine de référence, étaient occupés ou en chômage.

Le **taux d'activité** représente la population active totale exprimée en pourcentage de la population âgée de 15 ans et plus.

Le **taux d'emploi** représente le nombre de personnes occupées exprimé en pourcentage de la population âgée de 15 ans et plus.

Le **taux de chômage** représente le nombre de chômeurs exprimé en pourcentage de la population active (personnes occupées ou en chômage).

- En 2016, le taux de chômage des personnes immigrantes est le plus bas depuis 2006⁷.
- Des différences persistent selon la période d'immigration. Le taux de chômage des personnes arrivées depuis 5 ans ou moins est plus élevé (15,1 %) que celui des personnes arrivées depuis 10 ans ou plus (8,3 %).
- Le taux d'emploi (69,4 %) et le taux d'activité (77,0 %) sont à leur plus haut niveau pour les personnes ayant immigré depuis 5 à 10 ans.
- Le salaire hebdomadaire moyen nominal des personnes immigrantes a augmenté à 818,18 \$ en 2016 comparativement à 784,14 \$ en 2015.
- L'écart entre les hommes (902,7 \$) et les femmes (727,30 \$) persiste.
- À la fois entre les personnes immigrantes et les personnes natives, et entre les hommes et les femmes, l'écart salarial demeure: le salaire moyen de la population native est de 866,73 \$ (968,77 \$ pour les hommes et 762,98 \$ pour les femmes).



Qu'est-ce que le salaire hebdomadaire moyen?

Le **salaire hebdomadaire moyen** est calculé à partir du salaire ou traitement, y compris les pourboires, les commissions et les primes, avant impôt et autres déductions obtenu de l'emploi principal, soit celui auquel est consacré le plus grand nombre d'heures de travail (dans le cas où il y a plus d'un emploi occupé), excluant le travail autonome.



Immigration et Démographie⁸

- Le poids démographique du Québec dans le Canada est de 22,9 % au 1er janvier 2017, comparable à celui du 1er janvier 2016 (23,0 %). Ce poids est de 38,6 % en Ontario, de 13,1 %, en Colombie-Britannique et de 11,1 % en Alberta.
- En 2016, la part des immigrants au Québec dans l'ensemble du Canada est de 18,0 %, similaire à celle de 2015.
- Le solde migratoire international est estimé à 46 609 personnes pour l'année 2016, en hausse par rapport à 2015 (44 093).

³ La RMM regroupe la région administrative de Montréal, celle de Laval, ainsi que l'agglomération de Longueuil.

⁴ Source: Données de l'Immigration, Réfugiés et Citoyenneté Canada (IRCC), 4^e trimestre de 2016, données arrondies.

⁵ Source: Enquête sur la population active (EPA), 2016 (population de 15 ans et plus).

⁶ Source: Statistique Canada (http://www.statcan.gc.ca/pub/71-001-x/2016007/technote-notetech_fra.htm1).

⁷ Source: Enquête sur la population active (EPA): 2006 est la première année des données sur les personnes immigrantes.

⁸ Source: Statistique Canada, Estimations de la population du Canada, premier trimestre de 2017.

Cette publication a été réalisée par
Christine Beausoleil

Sous la coordination de
Chakib Benzakour

**Direction de la recherche et
de la statistique**
Elke Laur

ISBN Version électronique : 978-2-550-79050-1

Plus de détails se trouvent dans les différentes publications sur le site web du ministère de l'Immigration,
de la Diversité et de l'Inclusion : <http://www.midi.gouv.qc.ca/fr/recherches-statistiques/index.html>