

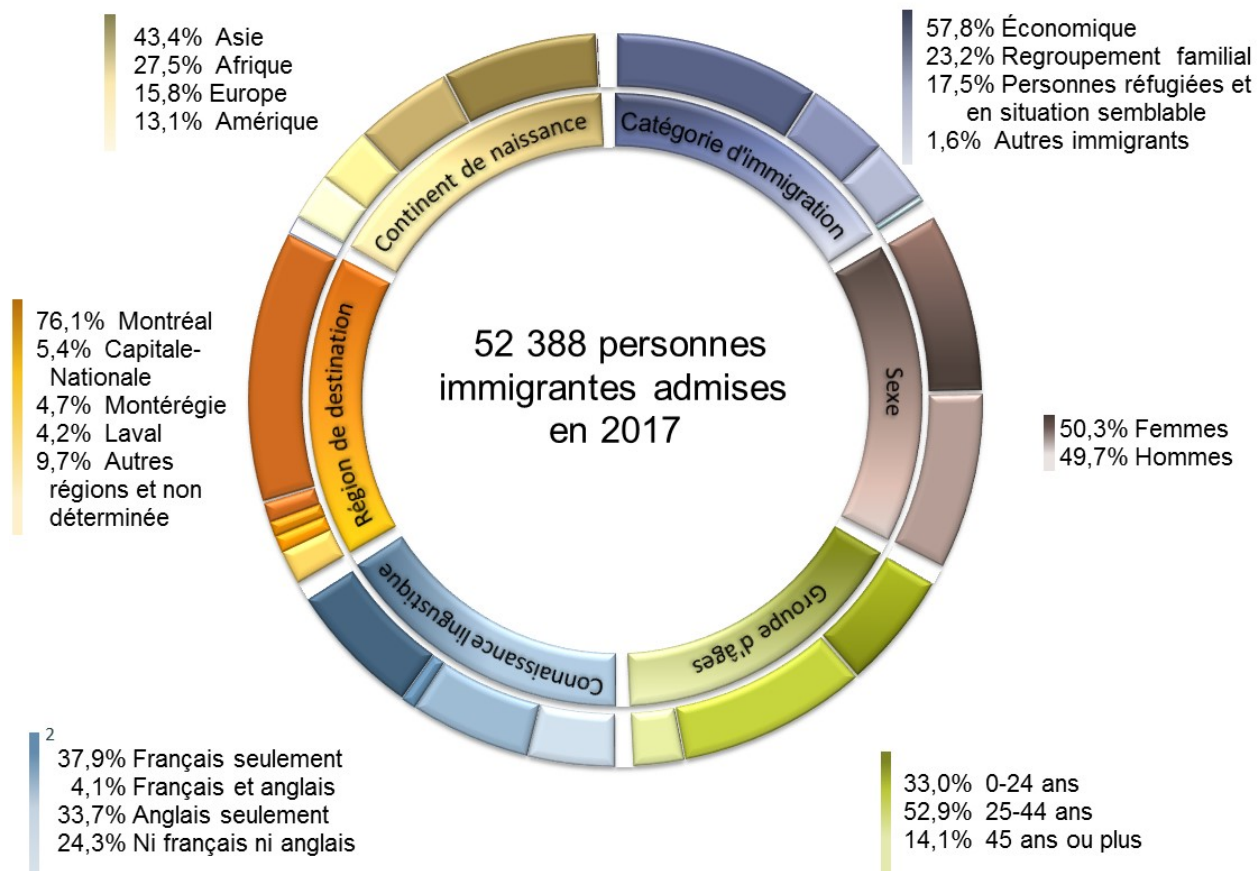
# FICHE SYNTHÈSE SUR L'IMMIGRATION AU QUÉBEC — 2017

Ministère de l'Immigration, de la Diversité et de l'Inclusion, Service de la recherche et de la statistique



## Admission des personnes immigrantes permanentes<sup>1</sup>

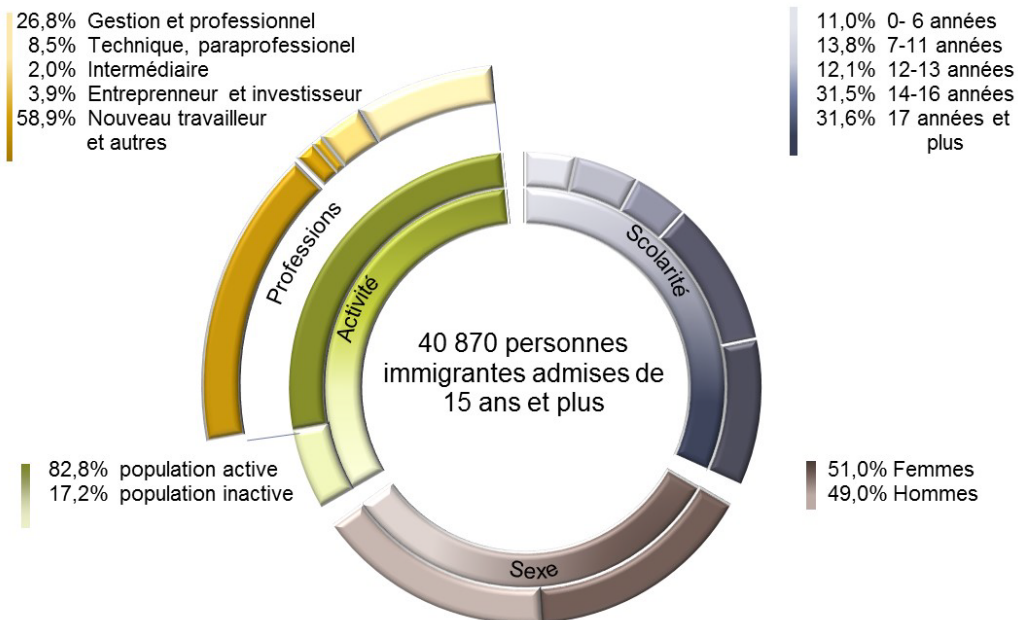
- Le nombre des admissions permanentes au Québec pour l'année 2017 (52 388) est inférieur à celui de 2016 (53 084) mais supérieur à celui de 2015 (48 966).
- Le *Plan d'immigration du Québec* pour l'année 2017 visait entre 49 000 et 53 000 personnes immigrantes.
- La part des admissions découlant de la sélection québécoise se situe à 71,5 %.
- L'immigration économique, première en importance, compte un peu moins de femmes (48,2 %) que d'hommes (51,8 %).
- Parmi l'ensemble, 42,0 % des personnes immigrantes déclarent connaître le français à l'admission et 61,5 % parmi les personnes adultes de la sous-catégorie des travailleurs qualifiés.
- L'Asie est le principal continent de naissance, et compte un peu plus de femmes (51,4 %) que d'hommes (48,6 %).
- La grande majorité (85,9 %) des personnes immigrantes a moins de 45 ans.



<sup>1</sup> Les données d'admission de 2017 sont préliminaires.

<sup>2</sup> Information non disponible : 1 525 pour la connaissance du français. Le calcul du pourcentage exclut l'information non disponible.

## Personnes immigrantes admises âgées de 15 ans et plus



- La proportion des personnes immigrantes très scolarisées, soit 14 années ou plus, est élevée (63,1 %). Ce taux est le même parmi les femmes (63,1 %) que parmi les hommes (63,1 %).
- Dans la population immigrante active, la proportion d'hommes qui se destinent au marché du travail (85,7 %) est plus élevée que celle des femmes (80,0 %).

## Présence<sup>3</sup>

- En janvier 2017, le taux de présence est de 74,2 % (76,3 % parmi les femmes et 72,2 % parmi les hommes) pour les personnes admises de 2006 à 2015.
- De ces personnes, 73,9 % résident dans la région métropolitaine de Montréal (RMM<sup>4</sup>).
- Les personnes immigrantes de la catégorie du regroupement familial ont le plus haut taux de présence, soit 83,3 %, comparativement à celui de la catégorie des réfugiés et personnes en situation semblable (81,5 %) et de l'immigration économique (69,9 %).
- Les personnes natives de l'Amérique ou de l'Afrique ont des taux de présence plus élevés (respectivement de 82,3 % et 80,6 %) comparativement à celles natives de l'Europe (76,5 %) ou de l'Asie (59,5 %).



### Qu'est-ce que le taux de présence?

Le **taux de présence** se définit comme le rapport entre le nombre de personnes immigrantes considérées présentes au Québec au moment du jumelage avec les données de la Régie de l'assurance maladie du Québec et celui de l'ensemble de la population immigrante admise au cours de la période considérée. Ainsi, la présence au Québec a été mesurée au mois de janvier 2017 et les données présentées se rapportent à l'ensemble des admissions permanentes au Québec de 2006 à 2015.

<sup>3</sup> Les données jumelées en janvier 2018 n'étant pas disponibles, cette partie sera mise à jour dès leur réception.

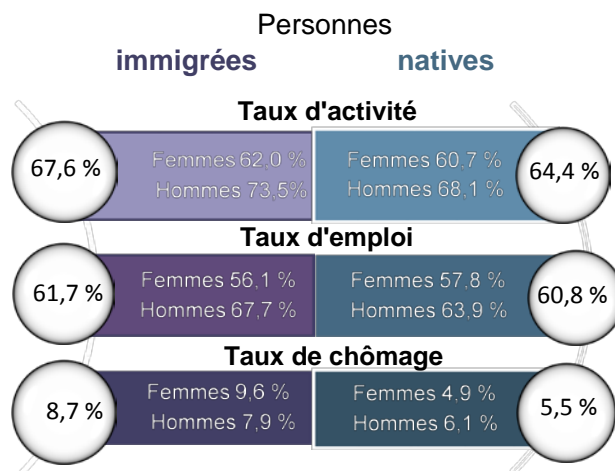
<sup>4</sup> La RMM regroupe la région administrative de Montréal, celle de Laval, ainsi que l'agglomération de Longueuil.

## Temporaires<sup>5</sup>

- Nombre de personnes titulaires d'au moins un permis signé en 2017:
  - 13 035 dans le Programme des travailleurs étrangers temporaires (PTET), soit 895 femmes et 12 145 hommes;
  - 29 260 dans le Programme de mobilité internationale (PMI), soit 12 950 femmes et 16 310 hommes;
  - 38 140 dans le programme Étudiants internationaux (ÉI) soit, 17 765 femmes et 20 440 hommes.
- Au 31 décembre 2017, l'ensemble des titulaires d'au moins un permis valide sont au nombre de 7 210 dans le PTET, 38 535 dans le PMI et 61 565 dans le programme ÉI.



## Marché du travail et rémunération<sup>6</sup>



### Les indicateurs du marché du travail<sup>7</sup>

La **population active** comprend les membres de la population civile hors institution âgés de 15 ans et plus qui, durant la semaine de référence, étaient occupés ou en chômage.

Le **taux d'activité** représente la population active totale exprimée en pourcentage de la population âgée de 15 ans et plus.

Le **taux d'emploi** représente le nombre de personnes occupées exprimé en pourcentage de la population âgée de 15 ans et plus.

Le **taux de chômage** représente le nombre de chômeurs exprimé en pourcentage de la population active (personnes occupées ou en chômage).

- En 2017, le taux de chômage des personnes immigrées est le plus bas depuis 2006<sup>8</sup>.
- Des différences persistent selon la période d'immigration. Le taux de chômage des personnes arrivées depuis 5 ans ou moins est plus élevé (15,8 %) que celui des personnes arrivées depuis plus de 10 ans (7,1 %).
- Le taux d'emploi (71,3 %) et le taux d'activité (77,2 %) sont à leur plus haut niveau pour les personnes ayant immigré depuis plus de 5 à 10 ans.
- Le salaire hebdomadaire moyen nominal des personnes immigrées a augmenté à 845,28 \$ en 2017 comparativement à 818,18 \$ en 2016.
- L'écart entre les hommes (908,81 \$) et les femmes (787,21 \$) persiste.
- À la fois entre les personnes immigrées et les personnes natives, et entre les hommes et les femmes, l'écart salarial demeure : le salaire moyen de la population native est de 892,61 \$ (991,90 \$ pour les hommes et 789,59 \$ pour les femmes).



### Qu'est-ce que le salaire hebdomadaire moyen?

Le **salaire hebdomadaire moyen** est calculé à partir du salaire ou traitement, y compris les pourboires, les commissions et les primes, avant impôt et autres déductions obtenu de l'emploi principal, soit celui auquel est consacré le plus grand nombre d'heures de travail (dans le cas où il y a plus d'un emploi occupé), excluant le travail autonome.



## Immigration et Démographie<sup>9</sup>

---

- Au 1<sup>er</sup> janvier 2018, le poids démographique du Québec dans le Canada est de 22,8 %, comparable à celui du 1<sup>er</sup> janvier 2017 (22,9 %). Ce poids, au 1<sup>er</sup> janvier 2018, est de 38,7 % en Ontario, de 13,1 % en Colombie-Britannique et de 11,7 % en Alberta.
- Pour l'année 2017, la part des personnes immigrantes au Québec dans l'ensemble du Canada est de 18,3 %, supérieure à celle de 2016 (18,0 %).
- Le solde migratoire international<sup>10</sup> est estimé à 44 776 personnes pour l'année 2017, en baisse par rapport à 2016 (45 643).

<sup>5</sup> Source: Données de l'Immigration, Réfugiés et Citoyenneté Canada (IRCC), 4<sup>e</sup> trimestre de 2017, données arrondies.

<sup>6</sup> Source: Enquête sur la population active (EPA), 2017 (population de 15 ans et plus).

<sup>7</sup> Source: Statistique Canada ([http://www.statcan.gc.ca/pub/71-001-x/2016007/technote-notetech\\_fra.htm1](http://www.statcan.gc.ca/pub/71-001-x/2016007/technote-notetech_fra.htm1)).

<sup>8</sup> Source: Enquête sur la population active (EPA): 2006 est la première année des données sur les personnes immigrantes.

<sup>9</sup> Source: Statistique Canada, Estimations de la population du Canada, premier trimestre de 2018.

<sup>10</sup> Source: Statistique Canada (SC), Estimations démographiques (mars 2018), adapté par l'Institut de la statistique du Québec (ISQ). Données provisoires pour l'année 2017

**Cette publication a été réalisée par**  
Christine Beausoleil

**Sous la coordination de**  
Chakib Benzakour

**Service de la recherche et  
de la statistique**  
Elke Laur

Plus de détails se trouvent dans les différentes publications sur le site web du ministère de l'Immigration, de la Diversité et de l'Inclusion : <http://www.midi.gouv.qc.ca/fr/recherches-statistiques/index.html>